

とよさと

広報



CONTENTS

- ▶2~7 機構図／まちの話題
- ▶8~13 選挙／税だより／住民生活課／クリーン通信／年金
- ▶14~21 医療保険課／地域包括／こんにちは保健師です
- ▶22~23 子育て支援だより／保健福祉課
- ▶24~29 とよさとNEWS／教育委員会事務局／地域整備課
- ▶30~35 消防だより／お知らせ／とよさとカレンダー



さとねちゃん

スタートしました

町長 伊藤 定 勉

副町長 村 西 康 弘

総務企画課

行政・財政・庶務・人事給与・消防・企画調整・広報・生活安全・情報政策

課長 村田忠彦

課長補佐 馬場貞子

小西直美 神谷節子 鈴木智広 藤野邦彦
川並健嗣 荒川祐介 〈新〉内田千嗣
〈嘱〉河野淳一 〈嘱〉山口好高 〈臨〉黒澤次朗 〈臨〉寺本沙貴
柴谷充典 (彦根愛知犬上広域行政組合派遣)

税務課

(町民税・固定資産税・国民健康保険税・町諸税)

課長 山口昌和

課長補佐 岡村浩孝

森ちあき 中寫友美 松本大地 加藤優一 井上龍洋

課長補佐 西山逸範

(滋賀県〈豊郷町税務課湖東分室〉派遣)

住民生活課

(戸籍住民・国民年金・生活環境)

課長 上田文夫

課長補佐 辰見栄子

近藤里奈 北川直寛 加藤拓歩 〈臨〉尾本温子
〈臨〉津田孝司 〈臨〉森田 勉 〈臨〉森 勇次

医療保険課

(国民健康保険・介護保険・高齢者医療・地域医療)

課長 北川貢次

課長補佐 加藤美佐子

課長補佐 佐谷裕子

日江井達郎 天草雄太 〈新〉喜多博紀
吉田由美子 長谷川めぐみ 〈新〉北沢毬乃 〈嘱〉伊勢川加寿代 〈嘱〉川島明美
(滋賀県より派遣) 平松祐子 (滋賀県湖東健康福祉事務所派遣)

(地域包括支援センター) 永田孝一 松本瑞穂 〈臨〉上田龍子

保健福祉課

(社会福祉・障害福祉・児童家庭・高齢者福祉・福祉医療)

課長 神辺 功

課長補佐 山田篤史

加藤晶久 山崎貴司 篠部真奈美 〈新〉大橋義信 〈臨〉山村和香

(学童保育)

子育て支援センター長

にこにこクラブ

ひまわりクラブ

〈臨〉前田未穂

〈臨〉宮崎育子

〈臨〉栗田ひろみ

〈嘱〉堤 清司

〈嘱〉尾田保子

〈臨〉清水直美

〈臨〉山田若菜

〈臨〉金田勝幸

(農政・商工観光・労働行政・農地)

課長 土田祐司

課長補佐 清水純一郎

角田成明 大塩恭平

〈新〉大川尚輝

〈臨〉清水修三

〈臨〉花本郁子

いきが協働センター長

〈兼〉土田祐司

〈臨〉橋本優希

〈臨〉北川房子

〈臨〉小原稜太

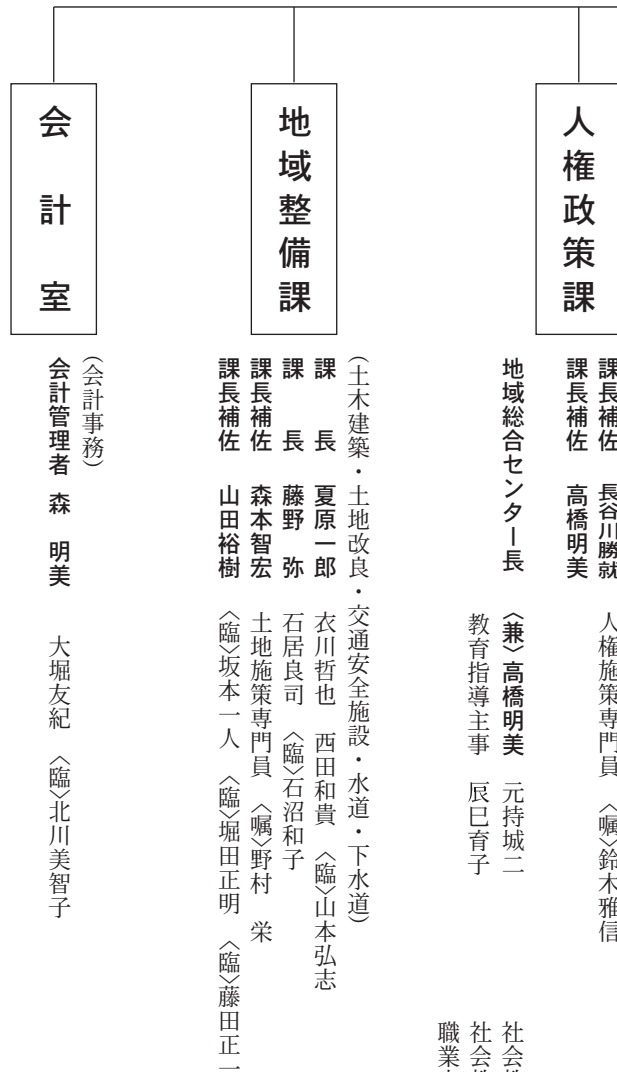
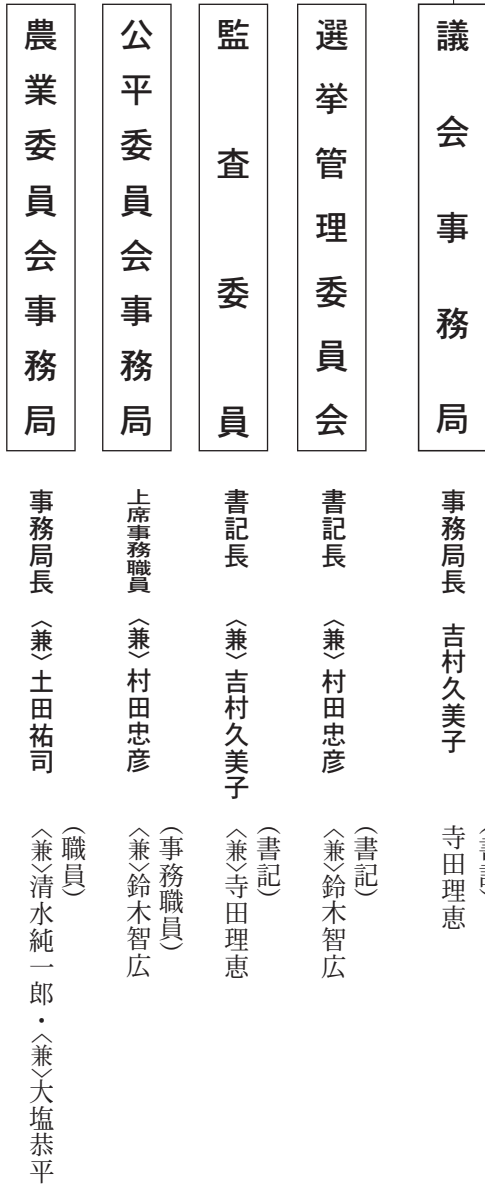
産業振興課



4月1日から新体制で

行政委員会機構図

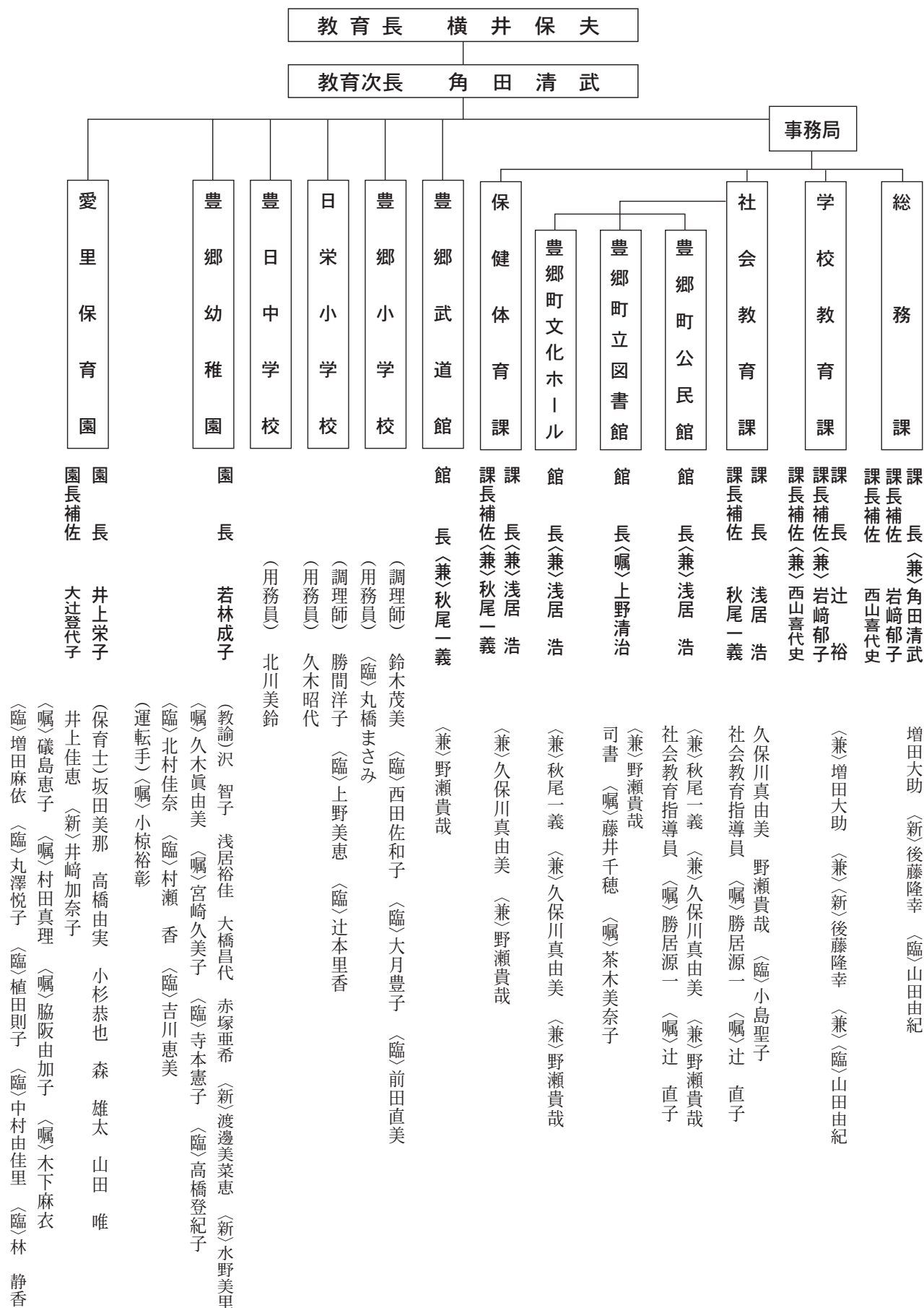
議会



〈新〉 = 新規採用職員
 〈嘱〉 = 嘱託職員
 〈臨〉 = 臨時職員
 〈兼〉 = 兼務



平成27年度教育委員会事務分掌表



交通安全啓発活動ありがとうございました

4月の全国交通安全運動から始まり、毎月1日、15日の早朝立番や25日のマナーアップ啓発、また、学校での交通安全教室等で交通安全啓発活動にご尽力いただきました、交通指導員およびシルバーキャラバン隊員の皆さま、1年間本当にありがとうございました。

平成27年度も交通安全啓発にご尽力いただきますよう、よろしく願いいたします。



▲3月25日、交通安全啓発活動に参加いただいた皆さん(役場玄関にて)

豊郷小学校旧校舎管理基金寄附金に「たくさんのご厚意、誠にありがとうございます。」

平成26年度中に、全国から豊郷小学校旧校舎管理基金への寄附申込みが76件あり、皆様より総額1,384,308円のご寄附をいただきました。

皆様のご厚意は、今後の旧校舎群の維持管理に役立て、さらに皆様に愛される施設として活用していけるよう進めていきます。

平成26年度にはアニメサミットの開催、小学校建築時の16mmフィルムが発見される等話題に事欠かない一年となりました。

平成27年度においても観光の拠点として活気ある町づくりに邁進していきますので、皆様のご協力をよろしくお願いいたします。

サントリービバレッジサービス株式会社 様
株式会社 エスカーゴ 様
コカ・コーラ ウエスト株式会社 様
豊郷町観光協会 様
瀧田家文書を読む会(曲田 浩和) 様
内田 明邦 様
中谷 文治 様
佐々木寿哉 様
久門 孝 様
神 裕行 様
倉俣 秀雄 様

仲村 良信 様
野本 利夫 様
野本 俣 様
原 和規 様
窪田 隆 様
石倉 義文 様
堀 昌弘 様
川端 眞 様
石川 克己 様
白神 学 様
西川 知宏 様

篠原 隆二 様
徳田 貴博 様
北田 充宏 様
鎌倉 光臣 様
加納 誠之 様
豊郷ティータイム 様

(順不同)

昇段審査に見事合格された皆様おめでとうございます

おめでとう!! 努力に勝るものはなし

平成26年度最後の滋賀県剣道連盟昇段審査会が、2月15日大津市の県立武道館で開催されました。今回、我が道場から3人の合格者が誕生しました。

この日を迎えるまでに半年以上の厳しい稽古を積み重ね合格を手に入れました。藤野彰先生、啓子先生をはじめ沢山の先生方の指導のもと、頑張り抜いた結果だと思えます。

この厳しい稽古に参加された近隣の多賀町の方々も全員合格となり、共に喜び合った一日となりました。
豊郷剣道教室事務局 角田 成明



2月15日、大津の県立武道館にて昇段審査に臨み、無事に二段に合格することができました。

しかし、自分がこうして合格できたのも、今まで自分を支えてくれた親や、毎日熱心に稽古して下さった先生方の励ましと御指導があったからだと思えます。支えてくれた人に感謝する心を忘れずに、これからも日々の稽古に励んでいきたいです。

二段 森本 祐輔

祐輔、二段合格おめでとう。初段に合格してから一年間、この「二段」という中学生としての最後の目標に向けてよく頑張りました。審査当日は先生方もたくさん応援にかけつけて下さいました。実技審査の前には啓子先生が垂に受験番号を貼って下さり、力強い言葉をもって会場へ送り出して下さいました。本人もどんなに心強かったことかと思えます。日々の稽古はもちろんのこと、一人ひとりに常に細やかな心配りをして下さり合格へ導いて下さった藤野彰先生、啓子先生をはじめ諸先生方、そして一緒に稽古して下さいました剣道教室のみなさん、本当にありがとうございました。(森本 祐輔 母)

祐輔、二段合格おめでとう。初段に合格してから一年間、藤野先生をはじめ、諸先生方や先輩方に御指導頂きました。なかなか注意された事が改善せず、苦悩した時期もありました。出稽古にも行かせて頂き、仲間達と共に練習に励みました。一年間たくさん努力した甲斐あって、無事に二段合格できた事を心から嬉しく思います。これからも引き続き御指導宜しくお願いします。(角田 康輔 母)

二段 角田 康輔

僕が、二段に合格できたのは、藤野先生をはじめ皆さんの先生方に熱心に御指導いただいたからだと思えます。共に練習できる仲間がいたからこそ、強化練習や出稽古も頑張れました。先生方には、技術的な指導だけではなく精神的な支えにもなって下さいました。日々の練習の積み重ねが自信に繋がり、思い切って臨めました。これからも三段を目指して、練習に励みたいと思えます。御指導いただきました先生方、本当にありがとうございました。

康輔二段合格おめでとう。初段に合格してから一年間、藤野先生をはじめ、諸先生方や先輩方に御指導頂きました。なかなか注意された事が改善せず、苦悩した時期もありました。出稽古にも行かせて頂き、仲間達と共に練習に励みました。一年間たくさん努力した甲斐あって、無事に二段合格できた事を心から嬉しく思います。これからも引き続き御指導宜しくお願いします。(角田 康輔 母)

僕が、二段に合格できたのは、藤野先生をはじめ皆さんの先生方に熱心に御指導いただいたからだと思えます。共に練習できる仲間がいたからこそ、強化練習や出稽古も頑張りました。先生方には、技術的な指導だけではなく精神的な支えにもなって下さいました。日々の練習の積み重ねが自信に繋がり、思い切って臨めました。これからも三段を目指して、練習に励みたいと思えます。御指導いただきました先生方、本当にありがとうございました。

ここまで頑張ってきたのは、先生方や仲間にご教えていただき、励まして頂いたからです。十ヶ月間ありがとうございました。

初段 前田 大翔

初段合格には、僕も一生懸命頑張りました。週に5回稽古した時もあります。暑い日も寒い日も頑張ってきました。二段合格を目指して、これからも稽古に励みます。ありがとうございました。

例えば、4月から強化練習に参加させて頂き、普段と別メニューで指導して頂きました。うだるような暑い日も、雪の降る日も時間をとって一生懸命、技や着装、気持ちの持ち方まで時には厳しく、時には優しく、前向きに頑張れるよう教えて下さいました。初段合格には、本人の努力もありますが、共に汗を流し支えて頂いた先生方、切磋琢磨する仲間達がいれたからと感謝しています。ありがとうございました。

(前田 大翔 母)

にぎやかに行われた豊郷剣道教室卒団式

去る3月15日(日)、豊栄のさと和室にて今年度の豊郷剣道教室の卒団生4名の卒団式と送る会が賑やかに行われました。

当日は、指導者、生徒、保護者の総勢45名が参加し、伊藤定勉町長よりご祝辞を賜り、また指導者代表の小林嘉津雄先生からもご挨拶を頂き、その後、岡村浩孝剣道教室長より卒団証書が授与されました。

引き続き送る会が行われ、会場は、生徒たちや指導者、保護者の余興で大いに盛り上がり、中でも保護者のお母さん、お父さんの「ひげダンス」は圧巻でした。

きっと卒団生の心に残る思い出となったことなのでしょう。この日のために、皆で準備し、余興の練習をし、豊郷チーム一丸となった卒団式になりました。

最後に、藤野啓子先生の「卒団生、頑張れ三唱」で締めくくり、無事終了することが出来ました。

これからも剣道教室のモットーである仲間づくり、楽しい剣道を目指して、指導者も一致団結して頑張っていきたいです。ご卒団おめでとうございます。

豊郷剣道教室 事務局 角田 成明



第39回全国高等学校選抜 フェンシング大会へ出場!

3月21日(開会式3月20日)から奈良県立橿原公苑第一体育館で開催される第39回全国高等学校選抜フェンシング大会男子フルーレ(学校対抗戦)に、豊郷町在住の山田 廉さん(愛知高校2年生)が出場されることとなり、3月11日、伊藤体育協会会長(豊郷町長)から激励を受けられました。

山田さんは、今大会出場の切符をつかむために、顧問の先生とフェンシング部のみんなで一丸となって猛練習を重ねてきました。「全国の壁と戦って、今の自分がどれだけできるのか確かめたい。1勝でも多く勝ちたい。」と試合への意気込みを語ってくれました。

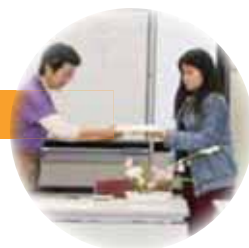
山田さんの今後のご活躍をご期待しております。



豊郷町いけばなこども教室



3月14日、豊栄のさとにおいて「豊郷町いけばなこども教室」(豊郷町文化協会加盟)の今年度最後の教室と修了式が行われました。この日は「カラー」、「玉しだ」、「スイートピー」の花をそれぞれが生け、先生からアドバイスを受けました。最後に、年間10回の教室とオータムフェスティバルでの作品発表をがんばってきた子どもたち一人ひとりに那須豊翠先生から修了証が手渡されました。



まちのげんきスポット

豊栄のさと「生きがいデイサービス」をご存知ですか?

いつまでも元気に過ごしていただくために様々な活動を通して、生きがいをみつけていただき、楽しいひとときを過ごしていただく場を提供しています。

○町内在住の元気な高齢者の皆さんを対象に、様々な生きがい活動や介護予防活動、生活相談を実施・提供しています。
○利用者同士のつながりや仲間づくりを通して、地域や家庭において生きがいのある生活が送れるよう支援します。利用料金は1回 600円(施設利用料)です。



一日の過ごし方

- 10:00～ 来所、検温、血圧測定などの健康チェックを行います。
- 10:30～ 朝のあいさつ・今日の予定紹介のあと余暇活動(集団活動)を楽しみます。
- 11:45～ 口腔ケア体操のあと昼食をいただきます。
- 13:00～ 健康チェックの後、余暇活動(個別)を楽しみます。希望者は入浴ができます。
- 14:30～ 軽食をいただきます。
- 14:50～ 帰りのあいさつ(その他連絡事項などの周知)～ 送迎(ご利用者宅までお送りします)

Q,利用者さんはどんな余暇活動をやっているのですか?

A,体を使った運動、書道、切り絵、絵手紙、作品づくりなどの定期的な活動や季節行事や社会見学などもあります。また、介護予防活動として定期的に外部講師を招き、転倒予防教室や認知症予防教室の講座を行っており、平成27年度からは教養講座(お点前・着付・料理など)も実施する予定です。(毎月の行事予定表は豊栄のさとデイルームや役場玄関のロビーでご覧いただけます。)

Q,通うための交通手段は?

A,自家用車で来られる方もおられますが、希望者には送迎を行っています。(平成26年10月より実施)

皆さまのご利用を心よりお待ちしております。生きがいデイサービスに関するお問い合わせは、

豊郷町役場 保健福祉課 ☎35-8116
豊郷町社会福祉協議会 ☎35-8060まで。

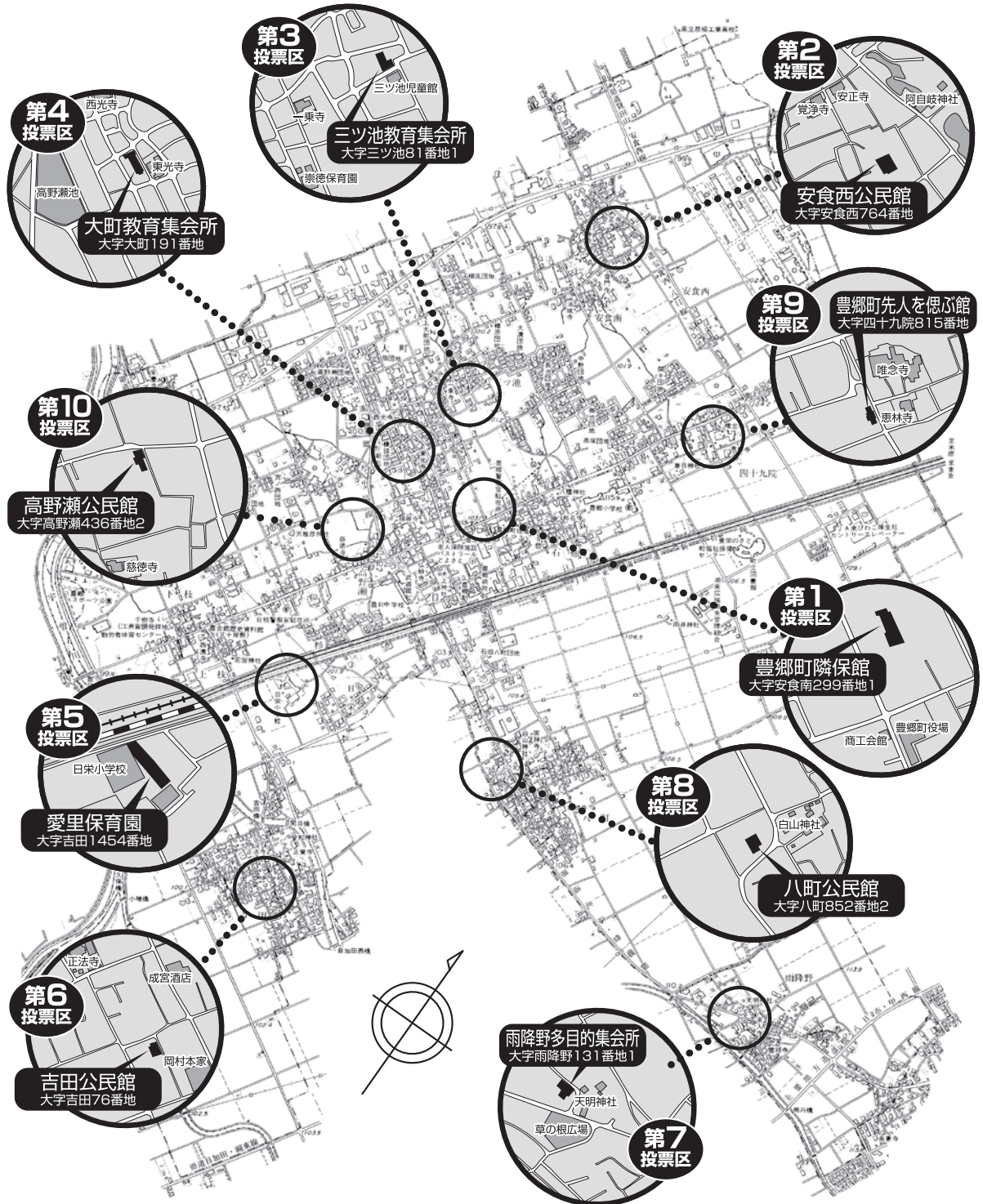


豊郷町長選挙・豊郷町議会議員補欠選挙

投票日 **4月26日(日)**

投票時間 午前7時から午後8時まで

投票所 下記のマップをご覧ください。





投票所入場券を
忘れずに
ご持参ください。

◆投票ができる場所
豊郷町役場 別館3階会議室

◆投票ができる期間と時間
4月22日(水)～4月25日(土)
午前8時30分～午後8時まで

期日前投票の期間と場所

入場券をなくされた方は、投票所係員に申し出ることによって投票ができます。
入場券には、投票所名を記載しています。
別の投票所では、投票できませんので、お出かけ前に投票所名をご確認ください。

投票所入場券

入場券は、一人一枚のハガキ式で発送しますので、投票される日まで大切に保管してください。

期日前投票をされる方へ

投票所入場券の裏面が「宣誓書」として使用できます。

- 期日前投票をされる方は、「宣誓書」の記入が必要です。
- あらかじめ記入(自署)してご持参いただくと、投票所での手間がなくなります。
- なお、からだのご不自由などで書くことが困難な方は、投票所でお申し出ください。

宣誓書の書き方例 (投票所入場券裏面)

期日前投票宣誓書(兼 請求書) 平成27年 月 日

豊郷町長選挙
私は、豊郷町議会議員補欠選挙の当日、下記の事由に該当する見込みです。
ここに真実に相違ないことを宣誓し、期日前投票用紙を請求します。

次の該当する□に✓点をしてください

1 仕事、家事、学業、地域行事の役員、本人または親族の冠婚葬祭等に従事

2 上記以外の用事(買物、レジャー等)または事故のため、豊郷町以外に外出・旅行・滞在

3 疾病、負傷、出産、身体障がい等のため歩行困難

氏名	豊郷 太郎	明治・大正	23年7月7日生
		昭和・平成	

その他お問い合わせは豊郷町選挙管理委員会へ 0749-35-8112

期日前投票日の日付を記入してください

当日選挙に行けない理由の番号に✓をつけてください

氏名・生年月日等は忘れず、自署してください

期日前投票ができる場合

- ◇仕事、家事、学業、地域行事の役員、本人または親族の冠婚葬祭等に従事
- ◇買い物、レジャー等で、豊郷町以外に出る場合
- ◇投票日当日、疾病、出産等により歩行困難であることが予想される場合

不在者投票制度など詳しいことは、豊郷町選挙管理委員会までお問い合わせください。

軽自動車税の減免申請は5月25日(月)締め切りです!

軽自動車税の減免を申請される方は、軽自動車税の納期限の7日前(5月25日)までに下記の必要書類などを役場税務課に提出してください。

申請に必要な書類

- ▼身体障害者手帳、療育手帳または精神障害者福祉保険手帳
- ▼運転者の運転免許証
- ▼該当軽自動車の検査証
- ▼印鑑

減免申請書は役場税務課にご請求ください。

減免



平成27年度国民健康保険税の仮徴収が始まります

特別徴収(年金引き落とし)の方

平成27年2月に特別徴収(年金引き落とし)だった方は、4月から平成27年度保険税の仮徴収が始まります。4月・6月・8月の年金から、原則2月に徴収した額と同じ税額を納付いただきます。

普通徴収(納付書または口座振替での納付)の方

4月から平成27年度保険税の仮徴収が始まります。

4月、5月、6月は前年度の保険税額を12回の納期で割った金額を仮徴収します。また、平成27年4月以降に国民健康保険に加入された世帯の場合は、仮徴収はありません。7月に決定される国民健康保険税決定通知書に基づき納付いただきます。

問い合わせ先 税務課 ☎35-8119

町税の滞納整理をさらに積極的に進めます

町税の滞納整理をさらに積極的に進めるため、滋賀県、愛荘町、甲良町と共同で税の徴収に取り組みます。

平成27年8月から、徴収担当を税務課分室として県湖東合同庁舎(彦根市元町4番1号)に配置し、県や各町とともに、町税の滞納整理、徹底した滞納処分などを進めます。取組開始後は、納税相談や滞納処分などに関するお問い合わせについては、県湖東合同庁舎の徴収担当までご連絡いただくこととなりますので、ご理解をお願いします。





引っ越しの際は、 住民票の異動も忘れずに!

○住民票の異動の届出(転出届・転入届・転居届など)は、
国民健康保険、国民年金、選挙人名簿への登録などにつながる大切な手続きです。

○今年10月以降、
「マイナンバー」が**住民票の住所に通知**されます。

※マイナンバーは、「社会保障」「税」「災害対策」の手続きの際に
必要となる重要な番号です。

<マイナンバー制度導入の3つのメリット>

①行政の効率化 ～手続きが正確で早くなる～

行政機関・地方公共団体での作業の無駄が削減され、手続きがスムーズになります。

②国民の利便性の向上 ～面倒な手続きが簡単に～

申請時に必要な課税証明書といった資料の添付を省略できるようになります。

③公正・公平な社会の実現 ～給付金などの不正受給の防止～

行政機関が国民の所得状況などを把握しやすくなり、不正受給を防止できます。



正確な住所の登録が必要です!

住民票に記載されている住所と実際に住んでいる所が異なる方は、マイナンバーの通知が始まるまでに住民票を一致させてください。入学・就職・転勤等で引っ越しをされ、**住所を異動される方は住所変更の届出が必要**です。

◎他の市区町村に転出・転入される場合

引っ越し前の
市区町村

[転出前に]
転出届を提出して転
出証明書を受け取る

◎同一の市区町村内で転居される場合

お住まいの
市区町村

[転居した日から14日
以内に]
転居届を提出

引っ越し先の
市区町村

[転入した日から14日以内に]
転出証明書を添えて転入届を
提出



(正当な理由がなく届出をしない場合、5万円以下の過料に処されることがあります。)

問い合わせ先 住民生活課 ☎35-8115



クリーン作戦を実施します!

みな川クリーン作戦

河川への愛護思想の普及とごみの不法投棄防止の啓発を図るため、下記によりみな川クリーン作戦を実施します。ご協力をお願いします。

- 作業内容 みな川上流～岩倉川合流地点
約3.6kmの河川内のゴミを拾う
- 対象集落 豊郷町(雨降野)と
甲良町・愛荘町の関係集落
- 実施日 5月17日(日) 小雨決行
- 集合時間 8時
- 集合場所 深草橋
- 問い合わせ先 住民生活課 ☎35-8115

第18回宇曾川・街並みクリーン作戦

「散在性ごみのないさわやかな町 豊郷」を目指して、下記のとおり宇曾川・街並みクリーン作戦を実施します。みなさまのご協力をお願いします。

- 作業内容 河川沿いの法面・道路の散在性ごみ(空きカン・空きビン等)の収集
- 対象 雨降野以外の集落、
町内各企業 ほか
- 実施日 5月24日(日) 小雨決行
- 集合時間 8時45分
- 集合場所 豊郷スポーツ公園体育館前
- 実施時間 約2時間
- 問い合わせ先 住民生活課 ☎35-8115

し尿収集カレンダー (5月分)

日	午前	午後
1日(金)	安食西①	不定期
11日(月)	安食南①・高野瀬②	安食南①・高野瀬②
14日(木)	沢①②③・下枝①③	沢①②③・下枝①③
15日(金)	石畑①・吉田①②	石畑①・吉田①②
18日(月)	雨降野①②・八町①②	不定期
21日(木)	四十九院①②③・三ツ池①③・日栄①	四十九院①②③・三ツ池①③・日栄①
25日(月)	高野瀬①②③	高野瀬①②③
28日(木)	大町①②③・八目②	不定期

※字名の後にある○印の数字は、お申し込みいただいた収集回数を表しています。
 ①は1ヶ月に1回、②は2ヶ月に1回、③は3ヶ月に1回での収集申し込みを表します。
 (例)「安食西①」の場合は、1ヶ月に1回収集で申し込んでいただいている安食西のお宅の収集日です。
 なお、今月の収集予定表に記載のない字については、翌月以降の収集となります。
 ※不定期でお申し込みの方は、原則として「不定期日」での収集となります。
 ※1ヶ月に2回のお宅については、原則1回目をご自分の字の月1回収集日(①)に行い、2回目を1回目から15日後(2～3日は前後します)に収集します。

問い合わせ 湖東広域衛生管理組合(☎ 35-4058)
 クリーンライフ湖東有限責任事業組合(☎ 35-5205)

使用済み小型家電回収の実証事業終了と 本格事業化のお知らせ

平成27年1月5日より実証実験として開始しました使用済み小型家電回収につきまして、好評につき平成27年4月1日より本格事業として取り組みさせていただきます。

回収方法は、実証事業時と同じで常備拠点場所によるBOX回収と回収日による集団回収をさせていただきます。不明な点等がございましたら役場住民生活課(☎35-8115)までご連絡お願い致します。

回収された使用済み小型家電は、リサイクルされ、また資源に戻ります。

回収対象

次の例示品目のうち「横28cm未満×縦17.5cm未満」の投入口に入るものを回収ボックスで回収します。

- 携帯電話、公衆用PHS端末、ノートパソコン
- 電話機、ファクシミリ、ラジオ
- デジタルカメラ、ビデオカメラ、フィルムカメラ
- 録画、再生装置 ●音響機器
- 補助記憶装置 ●電子書籍端末
- 電子辞書、電卓 ●電子血圧計、電子体温計
- 懐中電灯 ●時計
- 理容用機器 ●ゲーム機
- カー用品 ●付属品

回収は
無料です!



回収場所には
このような
回収ボックスを
設置しています



回収ボックス 設置場所

豊郷町役場	滋賀県犬上郡豊郷町石畑375
隣保館	滋賀県犬上郡豊郷町安食南299-1
豊栄のさと	滋賀県犬上郡豊郷町四十九院1252
豊郷町体育館	滋賀県犬上郡豊郷町下枝147

※施設内にボックスを設置する為、回収は各施設の執務時間内となります。

国民年金

“こんな場合は届出が必要です”

国民年金は、日本に住む20歳以上60歳未満のすべての人が加入しなければなりません。届出は加入する場合だけでなく、被保険者種別が変わった場合にも必要です。

もし、届出されなかったときは、年金額が少なくなることや受け取れなくなることもありますので、必ず届出をしましょう。

- ◆第1号被保険者 自営業者とその配偶者、20歳以上の学生、フリーター等
- ◆第2号被保険者 会社員、公務員等
- ◆第3号被保険者 国民年金の第2号被保険者に扶養されている方

届出が必要な場合	異動の内容
20歳になった場合 (厚生年金や共済年金加入者を除く。)	第1号被保険者
退職した場合 (厚生年金や共済年金加入者のとき)	<ul style="list-style-type: none"> ・退職者本人 第2号被保険者→第1号被保険者 (第3号被保険者に該当する場合を除く。) ・退職者に扶養されていた配偶者 第3号被保険者→第1号被保険者

問い合わせ先 住民生活課 ☎35-8115

国民健康保険に加入の皆さまへ

あなたも一度、人間ドックを受けてみませんか？

国民健康保険に加入されている方が病気を早く知り、健やかに生活していただくために、人間ドックまたは脳ドックの検診費用を補助いたします。

◎補助を受けられる方

豊郷町在住の35歳以上75歳未満の国民健康保険被保険者。ただし国民健康保険税を滞納している世帯の被保険者は対象になりません。

※検診実施日に他の保険に加入された場合は、助成対象となりません。

※助成は、人間ドックか脳ドックのいずれかのみ受けることができます。

※人間ドックを受けられた方は、国保メタボ健診（特定健康診査）の対象外となります。

◎助成対象となる医療機関および自己負担額

医療機関等名	人間ドックの種類	検診費用額	助成費用額	自己負担額
豊郷病院	日帰り人間ドック	35,000円	24,000円	11,000円
	脳ドック	46,000円	32,000円	14,000円
彦根市立病院	日帰り人間ドック	40,900円	28,000円	12,900円
	脳ドック	29,300円	20,000円	9,300円
友仁山崎病院	日帰り人間ドック	39,960円	27,000円	12,960円
	脳ドック	49,032円	34,000円	15,032円
彦根中央病院	半日人間ドック	29,000円	20,000円	9,000円
	1日人間ドック	50,000円	35,000円	15,000円
JA東びわこ	JAドック健診	18,600円	13,000円	5,600円
	レディースドック健診	24,800円	17,000円	7,800円
	メンズドック健診	21,600円	15,000円	6,600円
KKCウエルネスひこね健診クリニック	KKCドック	41,040円	28,000円	13,040円

◎主な検査項目

検査項目については、医療機関によって異なりますのでご確認ください。

◎検診実施期間

平成27年5月1日(金)から平成28年3月31日(木)まで

◎申し込み方法

国民健康保険被保険者証と印鑑をご持参の上、医療保険課の窓口で申し込みをしてください。お電話での申し込みは出来ませんのでご了解ください。また、昨年度までに補助を受けられた方は定員に達しなかった場合に限り対象となります。なお、この場合は申込順とさせていただきます。

◎申し込み期間および場所

平成27年4月20日(月)から5月8日(金)まで(土、日、祝日を除く執務時間内)

定員は人間ドック 70名、脳ドック 20名で、定員になり次第締め切らせていただきます。

◎補助の決定方法・検診の方法

人間ドック・脳ドック利用券をお送りいたしますので、受診者が希望される医療機関と日程調整をしてください。(JA東びわこについては、日時・健診場所が定まっています。)

問い合わせ先 医療保険課 ☎35-8117





医療保険課から国保資格に関するお知らせ

【国民健康保険のしくみ】

国民健康保険はケガや病気になった時に備えて、加入者（被保険者）がお金（国民健康保険税）を出し合い医療機関にかかる時の費用等を補助しようという助け合いの制度です。豊郷町が保険者となり、加入者（被保険者）が納める国民健康保険税と国からの補助金などを財源として、医療給付などの事業をおこなっています。

【届出】

世帯の中で国民健康保険に加入している方（被保険者）に異動があった時は、14日以内に豊郷町役場へ届け出てください。転入・転出・転居・出生・死亡・世帯主の変更・世帯の分離や合併などの異動があった場合は、住民票の届出だけでなく、必ず医療保険課へも届出をしてください。

なお、国民健康保険加入の必要な条件にあてはまった場合は、その時点から国民健康保険の加入者（被保険者）となります。加入手続きが遅れても国民健康保険税は、さかのぼって徴収されますのでご注意ください。



国保加入

異動事由	持参するもの
他市町村から転入してきた時	印鑑・転入日が分かるもの
他の健康保険をやめた時	印鑑・健康保険をやめた証明書
他の健康保険の扶養家族から外れた時	印鑑・健康保険喪失証明書
子どもが生まれた時	被保険者証・母子手帳
生活保護を受けなくなった時	保護廃止決定通知書

国保喪失

異動事由	持参するもの
豊郷町から転出する時	被保険者証
他の健康保険に加入した時	国保と健康保険の被保険者証
他の健康保険の扶養家族になった時	国保と健康保険の被保険者証
死亡した時	被保険者証
生活保護を受けるようになった時	被保険者証・保護開始決定通知書

その他

異動事由	持参するもの
住所・氏名・世帯主などが変わった時	被保険者証
被保険者証を紛失した時	印鑑・身分を証明するもの
修学のため子どもが他市町村に下宿する時	被保険者証・在学証明書



「豊郷町認知症早期発見ポスター」を配布します

現在、高齢者の代表的疾患には認知症があり、65歳以上の4人に1人が認知症の人またはその予備軍と言われています。今後、高齢化の進展に伴い、認知症の人は増加していくと予想されます。

そこで一人ひとりが、認知症を理解するとともに、その人にあった支援を受けるため、認知症の早期発見・早期診断の流れの紹介と相談窓口などを記載したポスターを制作しました。

なお、65歳以上（介護保険未申請）の方を対象に4月末までに郵送する予定です。お手元に届き次第、家庭内に掲示いただきますようお願いいたします。

認知症

豊郷町認知症早期発見ポスター

あれ?と思えばすぐ相談

見やすい所にはってください

3 相談



電話でも、窓口に来て直接でもOK!



聞きとりにて、相談内容を確認します。

相談先はこちら

豊郷町地域包括支援センター
電話番号 35-8057

1 気づき

最近もの忘れが多くなった…?



2 チェックシート記入



5 受診

かかりつけ医

↑ ↓

認知症疾患医療センター
(豊郷病院 オアシス)
電話番号 35-3001

4 訪問



ご自宅を訪問することもあります。

支援

住み慣れた地域で生活できるよう、あなた合った支援を行います。

認知症集中支援チーム
豊郷町地域包括支援センター
豊郷病院
豊郷町社会福祉協議会
居宅介護支援センター元気村
ヤクゴ薬局豊郷店
訪問看護ステーションレインボウとよさと
グループホームかがやき

チェックシート

もの忘れが多いと感じますか

その
“もの忘れ”
大丈夫?

制作：豊郷町多職種協働委員会 発行元：豊郷町 認知症ケアパス（平成27年4月版）

女性のみなさん！医療機関等でも 円で 子宮頸がん、乳がん検診が受けられるようになりました！

【従来の受診料は子宮頸がん検診1,700円、乳がん検診1,500円または2,000円を要しましたが、平成27年4月1日より、町が差額を負担することとし、より多くの皆さまに受診いただけるように受診料の軽減をはかるものです。】

20～30歳代は最も子宮頸がんになりやすい年代

「特に異常はないから大丈夫」そう思っていませんか？子宮頸がんは、早期のうちにはほとんど自覚症状がありません。早期に見つけるには、検診を受けるのが最善の方法です。

他人事ではありません！近年、日本人女性の14人に1人が乳がんにかかると言われてます！

乳がんは、女性が一生のうちで1番かかりやすいがんです。そして、日本では年間1万人以上の女性が乳がんによって亡くなっています。とくに、40～50代は乳がんにかかりやすい年齢です。

子宮頸がん検診も乳がん検診も、助成がない場合約8,000円前後かかる高価な検査です。
ぜひ、この機会にがん検診を受けましょう！

●医療機関等での子宮頸がん検診

直接医療機関にお申し込みいただき(予約が不要の医療機関もあります)、検診を受けてください(役場へのお申し込みは必要ありません)。

※実施期間:平成28年3月末まで ※持ち物:受診料500円

県内の登録医療機関(婦人科)で受けていただけます。検診を希望される医療機関が、検診登録医療機関かどうかについては希望の医療機関または役場 医療保険課までお問い合わせください。

近隣の子宮頸がん検診実施医療機関

医療機関名	住所	電話番号	予約
足立レディースクリニック	彦根市佐和町5-41	0749-22-2155	不要
神野レディースクリニック	彦根市中央町3-73	0749-22-6216	不要
神野レディースクリニックアリス	彦根市八坂町2888-1	0749-29-9025	不要
神野レディースクリニックソフィア	彦根市川瀬馬場町1082-1	0749-25-5566	不要
はやし婦人クリニック	彦根市竹ヶ鼻町658	0749-26-0528	不要
彦根市立病院	彦根市八坂町1882	0749-22-6050	不要
彦根中央病院*日曜と第2火曜日のみ実施	彦根市西今町421	0749-23-1211	要
成宮クリニック	愛知郡愛荘町市917-7	0749-42-2620	不要
笠原レディースクリニック	東近江市小脇町2401-6	0748-22-2038	要

●医療機関等(豊郷病院・KKCウエルネス彦根クリニック)での乳がん検診

STEP 1

豊郷町役場医療保険課(☎35-8117)にお電話等でお申し込み下さい
※申し込み期限:平成28年2月末まで
お申し込み後、必要書類を郵送します。

STEP 2

豊郷病院またはKKCウエルネス彦根クリニックに検診予約をして下さい

医療機関等	検診日	電話	予約受付時間
豊郷病院	火・木・金 (午前)	35-3001	月～金 9:00～14:00
KKCウエルネス彦根クリニック (彦根駅下車東口すぐ)	木・金・土 (午前) ※土は不定期	050-3541-2265	月～金 9:00～16:00

STEP 3

予約日に検診を受診して下さい
持ち物:受診料500円、必要書類

問い合わせ先 医療保険課(保健師) ☎35-8117





滋賀県の
健康づくりキャラクター
しがのハグ&クミ

健診・検診を受けましょう～

500円

で受けられるようになりました!

★平成27年度 国保特定健診 (40～74歳の国民健康保険被保険者対象)
・成人すこやか健診 (20～39歳住民対象) 日程

実施日	場所	受付時間	実施日	場所	受付時間
5月8日 (金)	八町公民館	午前9時～11時	6月16日 (火)	豊栄のさと (総合健診)	午前9時～11時 肺・胃・大腸がん検診同時
	四十九院 老人憩いの家	午後2時～3時			
5月9日 (土)	隣保館	午前9時～11時	7月29日 (水)		午前9時～11時 肺・子宮・乳がん検診・ 骨そ健診同時
	愛里保育園	午後2時～3時30分			
5月10日 (日)	吉田公民館	午前9時～10時30分	10月22日 (木)	午前9時～11時 肺・胃・大腸がん検診同時	
	高野瀬公民館	午後1時30分～2時			
	沢公民館	午後3時～3時30分			
5月11日 (月)	雨降野 多目的集会所	午前9時～11時	12月5日 (土)	午前9時～11時 肺・胃・大腸・子宮・ 乳がん検診・骨そ健診同時	
	安食西公民館	午後2時～3時			

★医療機関でも国保特定健診が受けられます。(5月1日～9月末、1月～2月末)

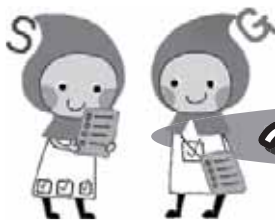
医療機関名	住所	電話番号	健診日時	持ち物
豊郷病院	豊郷町八目 12	35-3001 (予約: 健診担当まで)	月・火・木・金曜日の 10時～12時 電話にて予約が必要	健康保険証・ 健診受診券・ 質問票・筆記用具 自己負担金(500円) 必要な方はメガネ・ 補聴器等をお持ちく ださい。
重森医院	豊郷町四十九 867	35-2068	診療時間内 電話にて予約が必要	
たけは内科 医院	豊郷町下枝 23	35-8015	月・火・木・金曜日の診療 時間内 (9時～11時30分・ 16時～18時) 電話にて予約が必要	
おした整形 外科医院	豊郷町下枝 23	35-0017	診療時間内 (健診は基本内科にてご受診 ください)	

検査項目

身長・体重・腹囲・尿検査 (蛋白・糖・潜血) ・血圧・血液検査 (GOT・GPT・γ-GTP・中性脂肪・
HDLコレステロール・LDLコレステロール・空腹時血糖・ヘモグロビンA1c・尿酸・クレアチニン)

町外のかかりつけの医院で受診することもできます。

医療機関または役場 医療保険課☎35-8117までお問い合わせください。



～健康の維持増進のために、

平成27年4月から 国保特定健診・成人すこやか健診が

肺がん検診・結核検診のご案内

平成27年度の肺がん検診・結核検診（胸のレントゲン）を下記の日程で実施します。

40歳以上の方（結核検診は65歳以上）が対象となりますので、下記の注意事項をお読みのうえ、最寄りの会場で受診してください。予約は必要ありません。各会場に、検診票がありますのでご記入ください。

レントゲン撮影は無料です。

検診日程

実施日	受付時間	場所
5月8日(金)	午前9時～11時	八町公民館*
	午後2時～午後3時	四十九院老人憩いの家*
5月9日(土)	午前9時～11時	隣保館*
	午後2時～3時30分	愛里保育園*
5月10日(日)	午前9時～10時30分	吉田公民館*
	午後1時30分～2時	高野瀬公民館*
	午後3時～3時30分	沢公民館*
5月11日(月)	午前9時～11時	雨降野多目的集会所*
	午後2時～3時	安食西公民館*
5月12日(火)	午前9時30分～10時	三ツ池教育集会所
	午前11時～11時30分	大町教育集会所
	午後1時30分～午後2時	上枝しらふじの館
	午後3時～3時30分	旧豊郷小学校群駐車場

*印の会場では、「国保特定健診」「成人すこやか健診」も同時実施しています。
国保特定健診対象の方には受診券を送付しますので、ご一緒に受けていただきますようお願いいたします。

6月、7月、10月、12月にも「豊栄のさと」で肺がん検診・結核検診を実施いたします。

結核検診・肺がん検診注意事項

- ①胸のレントゲンを撮るときは、エックス線写真に写らないように、ネックレスなど（女性の方はブラジャーなど金具のついた下着も含む）をはずして撮影します。
- ②金具やボタンなどのないエックス線写真に写りこまない衣類であれば、着たままでも撮影できます。検診日当日は、検査技師の指示に従ってください。
- ③喫煙歴、血痰（“たん”に血が混じること）の有無、職業歴によって、該当する方には痰の検査の説明をさせていただきます。希望される方は痰の検査を **500円** で受けていただくことができます。
- ④肺がん検診で、異常が100%見つかるわけではありません。何らかの症状がありましたら、検診結果にかかわらず医療機関を受診してください。
- ⑤医療機関に通院中の方で、胸のレントゲン撮影を頻回に受けられている方は、主治医にご相談のうえ受診してください。

問い合わせ先 医療保険課 ☎35-8117

定期予防接種のお知らせ

豊郷町では下記の定期予防接種を実施しています。

予防接種は、感染症を予防するためにとっても大切なものです。「すくすく手帳」の予防接種の説明書、個別のお知らせなどをよくお読みいただき、接種を受けてください。

対 象 : 豊郷町に住民登録のある方

予防接種の種類 : 下表のとおり

接種費用 : 無料(定められた年齢までに接種できなかった場合は、任意接種になり全額自己負担になります)

予防接種名	区分	標準的な接種年齢・時期	接種方法	
Hib 感染症	初回	2～7か月 *接種開始月齢が7か月以上の場合は、医療機関または医療保険課保健師までお尋ねください	27日以上、標準的には56日までの間隔をおいて3回 *初回2・3回目の接種は、生後12か月に至るまでに行い、それを超えた場合は行わない。追加接種は可能であるが、初回接種終了後、27日以上の間隔をおいて1回行う	
	追加	(2～7か月の間に接種を開始した場合) 初回終了後7～13か月	初回接種終了後7か月以上、標準的には13か月までの間隔をおいて1回	
小児の肺炎球菌感染症	初回	2～7か月 (1歳までに3回目の接種を終了) *接種開始月齢が7か月以上の場合は、医療機関または医療保険課保健師までお尋ねください	27日以上、標準的には56日までの間隔をおいて3回 *初回2・3回目の接種は、生後24か月に至るまでに行い、それを超えた場合は行わない(追加接種は実施可能)。また初回2回目の接種が生後12か月を超えた場合、初回3回目の接種は行わない(追加接種は実施可能)。	
	追加	12～15か月(3回目接種から60日間以上の間隔をおく)	初回接種終了後60日以上の間隔をおいて、生後12か月に至った日以降において1回(標準的には生後12～15か月までに接種)	
BCG		5～8か月	1回接種	
四種混合 (ジフテリア・百日咳・破傷風・ポリオ)	1期	初回	3～12か月	20日以上、標準的には56日までの間隔をおいて3回接種
		追加	初回終了後12～18か月後	初回接種終了後6か月以上、標準的には12～18か月までの間隔をおいて1回
麻疹風しん混合	1期	1歳以上2歳未満	1回接種	
	2期	平成21年4月2日～平成22年4月1日生まれの方	平成28年3月31日までに1回接種	
水痘 (みずぼうそう)	初回	12～15か月	初回接種終了後6か月以上、標準的にはおおむね1年の間隔をおいて1回接種	
	追加	初回接種後6～12か月後(3歳未満)		
日本脳炎	1期	初回	3～4歳	6日以上、標準的には28日までの間隔をおいて2回接種
		追加	4～5歳	初回接種終了後6か月以上、標準的にはおおむね1年の間隔をおいて1回接種
	2期	小学校4年生 *平成17年4月2日～平成18年4月1日の方については、積極的勧奨差し控えにより、1期接種が標準的な接種期間を外れていることがあります。2期の接種は、1期追加接種から4～5年後に受けてください	1回接種	
二種混合 (ジフテリア・破傷風)		小学校6年生 (平成15年4月2日～平成16年4月1日生まれ)	満11歳～13歳までの間に1回接種	

☆麻疹風しん2期・二種混合・高齢者の肺炎球菌感染症・高齢者インフルエンザ予防接種対象の方については個別にお知らせいたします。

☆日本脳炎予防接種において、経過措置対象である平成7年4月2日から平成19年4月1日生まれの方は、不足回数分を20歳の誕生日までの間で接種できます。接種間隔については医師とご相談ください

☆ヒトパピローマウイルス感染症(子宮頸がん予防ワクチン)予防接種については、平成27年4月1日現在積極的勧奨を差し控えています。希望される方については接種できますので、申し出てください。積極的勧奨が再開されましたら、広報・個別通知でお知らせします。



<予防接種実施医療機関>



予防接種はすべて医療機関での個別接種で実施します。指定医療機関に事前にご予約いただき、受けてください(高齢者の肺炎球菌感染症については個別通知で、インフルエンザについては、広報10月号でお知らせします)

医療機関名	住所	電話番号	Hib 感染症	小 球 児 菌 の 感 染 症	B C G	四 種 混 合	麻 風 し ん 混 合	水 痘	日 本 脳 炎	二 種 混 合
豊郷病院	豊郷町八目 12	35 - 3001	○	○	○	○	○	○	○	○
彦根中央病院	彦根市西今町 421	23 - 1211	○	○	○	○	○	○	○	○
彦根市立病院	彦根市八坂町 1882	22 - 6050	○	○	○	○	○	○	○	○
石川医院	愛荘町蚊野 1882	37 - 2007	○	○	○	○	○	○	○	○
おおはし内科循環 器科クリニック	彦根市後三条町 649	30 - 3800					○	○	○	○
岡田医院	彦根市橋向町 44	22 - 1505	○	○	○	○	○	○	○	○
上林医院	愛荘町目加田 882	37 - 2003	○	○	○	○	○	○	○	○
北村医院	愛荘町蚊野 1732	37 - 2008	○	○	○	○	○	○	○	○
小林医院	彦根市京町 2-7-38	22 - 0247	○	○	○	○	○	○	○	○
重森医院	豊郷町四十九院 867	35 - 2068					○ 2期 のみ		○ 2期 のみ	
神野レディースクリニック	彦根市中央町 3-73	22 - 6216	○	○	○	○	○	○		○
神野レディース クリニック アリス	彦根市八坂町 2888-1	29 - 9025	○	○		○	○	○		○
神野レディース クリニック ソフィア	彦根市川瀬馬場町 1082-1	25 - 5566	○	○	○	○	○	○		○
高崎医院	彦根市西葛籠町 164	28 - 0210	○	○		○	○	○	○	○
高山内科循環器科	彦根市日夏町 2680-35	28 - 7007	○	○		○	○	○	○	○
田口診療所	彦根市彦彦町 905-3	43 - 6600	○	○	○	○	○	○	○	○
たけは内科医院	豊郷町下枝 23-2	35 - 8015	○ 1歳 以上	○ 1歳 以上		○ 1歳 以上	○	○	○	○
辰巳医院	彦根市西沼波町 269-18	22 - 1180	○	○	○	○	○	○	○	○
たなか小児科	彦根市川瀬馬場町 1082-7	28 - 8801	○	○	○	○	○	○	○	○
田宮子ども診療所	彦根市松原町 3614	22 - 2780	○	○	○	○	○	○	○	○
徳田医院	彦根市出路町 218-1	43 - 7001	○	○	○	○	○	○	○	○
中川クリニック	愛荘町沓掛 382	42 - 2225	○	○	○	○	○	○	○	○
なかつか内科医院	彦根市川瀬馬場町 1082-5	29 - 0981	○	○		○	○	○	○	○
中西医院	彦根市芹橋町 2丁目 9-14	22 - 1152	○	○		○	○	○	○	○
成美記念クリニック	彦根市賀田山町 1405-3	28 - 1323	○	○	○	○	○	○	○	○
成宮クリニック	愛荘町市 917-7	42 - 2620	○	○	○	○	○	○	○	○
野口小児科	愛荘町沓掛 388	42 - 3050	○	○	○	○	○	○	○	○
ふじせき医院	彦根市高宮町 2037	23 - 2233	○	○	○	○	○	○	○	○
藤野子どもクリニック	彦根市戸賀町 36-6	47 - 5311	○	○	○	○	○	○	○	○
ふせクリニック	彦根市地藏町 190-8	46 - 3711	○	○	○	○	○	○	○	○
安澤内科診療所 (同時接種無)	彦根市高宮町 2290	22 - 0954	○	○		○	○	○	○	○
矢部医院	愛荘町愛知川 1332-1	42 - 2167	○	○	○	○	○	○	○	○
若松医院	甲良町尼子 2019-1	38 - 2482					○ 2期 のみ		○	○



3月の支援センター!

支援センターの待ち遠しい“春”の特集です。
「おひな祭り」と修了を迎えた「ぞうクラス」…



ぞうクラスさんの修了記念としてオリジナルマグカップを作りました。クレパスで描いて絵具で塗りました。幼稚園・保育園でも元気に遊びしてくださいね。



3月3日のお雛まつりに向けてお雛さまを作りました!

2月25日(水)

食育教室開催! **3月2日(月)**

廃材や教材パーツを利用して、お雛さまのタペストリーを作りました。おすまして並んでいる、かわいいお内裏さまとお雛さまができましたね。お部屋に飾って楽しめたことでしょう!



雛祭りにちなみアンパンマンやお花の「飾り寿司」と茶碗蒸を作られました。お母さんが調理中、お友だちとお遊びして待ちました!お子さんのお誕生日に早速復習して作られた方がおられました。



かわいいお内裏さまとお雛さまに変身しました



「飾り寿司」と「茶碗蒸」
隣保館の調理室にて…



※4月13日～5月上旬の「センターよていひょう」は子育て支援センターにご用意しております。お気軽にお越しください。



自家用自動車燃料費・タクシ―運賃を助成します



豊郷町では、障がいのある人などを対象に、生活の負担を軽減し、福祉の増進をはかるため「豊郷町障害者等通院費助成事業」を実施しています。左記の要件に該当する人は、自家用自動車燃料費またはタクシ―運賃のいずれかを助成します。

助成対象基準

☆障害者（児）等が通院のために利用している人に限ります。

- ・「身体障害者手帳」1～2級の交付を受けた人
- ・「療育手帳」の最重度および重度の交付を受けた人
- ・（障害程度欄にAが記載されている人）
- ・「精神障害者保健福祉手帳」の交付を受けた人
- ・「特定疾患医療受給者証」の交付を受けた人

助成券の交付内容

- 自動車燃料費
 - 1か月15リットルの助成券を発行
- タクシ―運賃
 - 1回につき600円を限度とし、1か月2回を限度として助成

申請方法

助成対象基準に該当される方は、申請して助成の交付を受けてください。

必要書類

自動車燃料費

- ・申請書（窓口にて交付）
- ・通院医療機関記載表（窓口にて交付）
- ・「身体障害者手帳」・「療育手帳」・「精神障害者保健福祉手帳」・「特定疾患医療受給者証」のいずれかの写し
- ・自動車検査証
- ・印鑑

タクシ―運賃

- ・申請書（窓口にて交付）
- ・通院医療機関記載表（窓口にて交付）
- ・「身体障害者手帳」・「療育手帳」・「精神障害者保健福祉手帳」・「特定疾患医療受給者証」のいずれかの写し
- ・振込先金融機関の口座番号がわかる書類（通帳）
- ・印鑑

問い合わせ先

保健福祉課 ☎(35)8116

4月から生活困窮者への支援制度が始まります。

就職 住居 等をサポートします

しごとや生活に困っていらっしゃる方、まずはお相談ください。相談窓口では一人ひとりの状況に合わせた支援プランを作成し、専門の支援員があなたに寄り添いながら、他の専門機関と連携して、解決に向けた支援を行います。

<相談から支援までの流れ(相談無料・秘密厳守)>

- 1** まずは地域の相談窓口へ。
各自治体の窓口配置されている支援員が対応します。何らかの理由で窓口にお越しいただけない場合はご自宅にも訪問します。
- 2** 生活の状況を見つめる。
あなたの生活の困りごとや不安を支援員にお話ください。生活の状況と課題を分析し「自立」に向けて寄り添いながら支援を行います。
- 3** あなただけの支援プランを。
支援員はあなたの意思を尊重しながら、自立に向けた目標や支援内容を一緒に考え、あなただけの支援プランを一緒に作ります。
- 4** 支援決定・サービス提供。
完成した支援プランは自治体を交えた関係者の話し合い(支援調整会議)により正式に決定され、その支援プランに基づいて各種サービスが提供されます。
- 5** 定期的なモニタリング。
各種サービスの提供がゴールではありません。あなたの状態や支援の提供状況を支援員が定期的に確認し、支援プラン通りにいかない場合は支援プランを再検討します。
- 6** 真に安定した生活へ。
あなたの困り事が解決されると支援は終了しますが、安定した生活を維持できているか、一定期間、支援員によるフォローアップがなされます。

ご相談は、役場保健福祉課または豊郷町社会福祉協議会の生活困窮者自立相談支援窓口にご連絡ください。
保健福祉課 ☎35-8116 または 豊郷町社会福祉協議会 ☎35-8060



平成27年度豊郷町内小・中学校教職員異動名簿

教育委員会	転出	学校教育長 高畑 裕之	豊日中へ
	転入	学校教育長 辻 裕	昇任 愛知川東小から
豊郷小学校	転出	教 頭	今村 増弘 稲枝西小へ
		教 諭	若松 繁男 定年退職
		教 諭	堀田 安彦 多賀小へ
		教 諭	大橋 宏星 県教育委員会へ
		教 諭	浦井まゆみ 大滝小へ
	転入	臨時講師	辻 沙也加 (秦荘西小へ 新任として)
		町費講師	遠藤真由美 山田小へ
		教 頭	野村 真司 甲良西小から
		教 諭	姉川 雅人 県教育委員会から
		教 諭	福永 和樹 研修派遣 (滋賀大院) から
		教 諭	西川 道子 日栄小から
		教 諭	布施 尚真 新任
		町費講師	村田 安岐 町支援員から
		支 援 員	水谷 容子
日栄小学校	転出	校 長	堤 清司 定年退職
		教 諭	西川 道子 豊郷小へ
		支 援 員	渡辺 克実
	転入	校 長	徳田 寿 県教育委員会から
		教 諭	宮島 敦子 大滝小から
		臨時講師	森野 智子
	臨時講師	中岡未那子	
	支 援 員	加藤 千鶴	

豊日中学校	転出	校 長	浅居 豊 愛知中へ
		教 頭	成宮 弘幸 甲良東小へ
		教 諭	平松 光三 多賀中へ
		教 諭	西澤 仁志 県教育委員会へ
		教 諭	小西 香織 甲良中へ
		教 諭	上田 章子 五個荘中へ
		養護教諭	桂 富江 定年退職
	転入	町費講師	赤木 啓人
		町費講師	村井 渚
		校 長	高畑 裕之 町教育委員会から
		教 頭	畑 稔彦 昇任 県教育委員会から
		教 諭	松浦 啓貴 八幡西中から
		教 諭	大江 暢一 彦根中から
		教 諭	中辻 真裕 双葉中から
教 諭	小川 奈那 新任		
養護教諭	植谷 彩美 多賀中から		
町費講師	高尾 和樹 甲良中から		
町費講師	松田 美雪 県費講師から		



豊郷町子ども読書活動推進計画策定委員会 から答申書が提出されました

平成26年度、豊郷町教育委員会は、「豊郷町子ども読書活動推進計画策定委員会」を設置し、豊郷町の子ども読書活動推進計画の策定について教育長から諮問をしました。子どもの読書や子育て活動に関わる方々で構成されたこの委員会ではこの諮問を受け、子ども読書活動の推進に関する施策の方向や取り組みについて慎重な審議を重ねてこられました。そして、3月2日(月)に「豊郷町子ども読書活動推進計画」についての答申書が横井教育長に提出されました。教育委員会では、この答申をもとに推進計画を決定し、計画にもとづき子どもの読書活動の推進に努めて参ります。



横井教育長(右)に答申書を提出する田中委員長

図書館だより

新しく入った本のなかから

* 図書館では、隔週に新しい図書を購入しています。
新刊コーナーにぜひお立ち寄りください。



江戸オリンピック

室積 光 (著)

幕府体制を維持したまま近代化した21世紀の日本に、アジア初の五輪を誘致しようと奮闘する男たちがいた。スポーツ用品会社・伊豆野の伊藤博文、広告代理店・江戸通の高杉晋作、SNS会社・回援隊の坂本龍馬らだ。幕末志士になぞらえて描かれた歴史改変小説。



滋賀ミュージアムガイド

10のカテゴリー別に滋賀の博物館 & 美術館70施設を紹介!
滋賀県博物館協議会 (編)

滋賀県内の博物館・美術館・資料館のガイドブックです。仏教、街道、近江商人、生活、自然など10のカテゴリー別に、70の施設の特徴や展示物の見所が職員のコメント付きで紹介されます。豊郷町では、豊会館(又十屋敷)が掲載されています。



軽トラックパーフェクトマニュアル

軽トラで人生をもっと楽しむための本
農業や運送業など、商用イメージが強い軽トラを楽しい遊び道具として乗りこなしている人たちがいる。軽量でタフな4速の足回りに加え、最近では、AT車や青、ピンクなどのカラフルな色のもも。選び方、DIY術、走行術など、軽トラライフを満喫する本。



子どもたちの未来を考えた

乙武 洋匡 (著)

未来を生きる子どもたちのために、大人たちが、今、すべきことは何か。乙武氏が、自身が関わってきた教育(教員として、教育委員として)・福祉(身体障がい者として)・スポーツ(スポーツライターとして)という三つの切り口から考えます。

その他にも

- 『地域密着繁盛店のつくり方』 阿部 貴行
- 『共働きファミリーの仕事と子育て両立バイブル』 日経DUAL
- 『知らない損するシニア割引徹底活用ガイド』 造事務所
- 『リハビリ患者を支える人のための本』 岡崎 あや
- 『おはしのおはなし』 高橋 隆太
- 『武士の奉公本音と建前』 高野 信治

ぼつぼつと開き初めし白梅を しかもかくすか春の雪降る

梅千の紅の色を思はせて 紅梅の濃きその蕾の色は

形良く挿した五本の金盞花 そっばを今朝はそれぞれ向けり

やわらかな草木の芽ぶき押しつけて 重たきものは春の雪なり

【平成二十七年四月掲載作品】
第五百七十号 豊郷短歌会 島野先生選

森 典子 直木 逸子 西川美祢子 馬淵 芳子

図書館カレンダー

4 2015年						
日	月	火	水	木	金	土
			1	2	3	4
5	⑥	7	8	9	10	11
12	⑬	14	15	16	17	18
⑱	⑳	21	22	23	24	25
26	⑳	28	⑳	⑳		

5 2015年						
日	月	火	水	木	金	土
					1	2
③	④	⑤	⑥	7	8	9
10	⑪	12	13	14	15	16
⑰	⑱	19	20	21	22	23
24/31	⑳	26	27	⑳	29	30

○: 休館日

たからものを探せ

Ⅱ 第5回さつこふれあい教室よりⅡ

春の暖かさも少し感じた3月8日、町内の両小学校1年生〜3年生を対象とした体験学習さつこふれあい教室が豊栄のさつこで行われました。

今年度最後となる今回は、チームに分かれ謎解きをしながら施設に隠された3枚のメダルを探していくゲームに挑戦しました。

最初は各チーム視聴覚室で、5つの謎解きをします。そしてできたチームから地図と次の手がかりをもらい、メダル探しへと進んでいきます。



一人では解くことのできない謎もあり、どのチームも一丸となって取り組んでいました。しかしメダルを手に入れるには謎解きだけでなく、ニュースポーツもクリアしなければなりません。豊郷町スポーツ推進委員さんに助けてもらったり、チームのみんなと協力したりしながら普段親しむことが少ないスポーツに挑戦しました。施設の中にある手がかりをもとに、最後は全てのチームが3枚のメダルを集めることができました。子どもたちは協力することの大切さを学ぶことができ、最後の締めくくりにふさわしい「さつこふれあい教室」となりました。



豊郷町ミニバスクラブ



とよさとカップ2015

2月28日に豊郷町民体育館にて、3回目となるとよさとカップを開催しました。

県内の男女混合の6チームで優勝を目指して戦いました。豊郷は1回戦を突破し、2回戦。競り合いながら迎えた最終クォーター残り0。相手チームのフリースロー。その時点での点差は2点差で豊郷の勝ち。2本入れれば延長、1本でも落とせば豊郷の勝ち。体育館内の空気が緊張感で張りつめていました。当然コート上の5人の選手たち、ベンチ、そして応援席はみんな祈るよう見つめていました。結果は1点差で勝ちきることができました。決勝戦は力及ばず、2位で終わってしまいましたが、前回の大会で勝ちきれなかった接戦を勝ちきれたことは大きな成長だったと思います。このチームとしての最後の大会は、悔しさも残りりましたが、短期間での子どもたちの成長を見れ、保護者の方々も含め一つになれたように思いました。



とよさとカップ2015

6年生を送る会in京都



in 京都

6人の卒団を祝い、京都へ行ってきました。バスに乗った時点から、この日をみんなが楽しみにしていたということがひしひしと伝わってきました。京都駅でお買い物をして、昼食はバイキングをいただき、いざ伏見稲荷へ。まずは、念珠ブレスレットづくりをしました。石のもつ意味を考えながら、みんな真剣に取り組みました。参道の屋台に惹かれながらも、まずはお参りです。そして「千本鳥居」に圧倒されたり、「おもかる石」にお願いごとをしたりと楽しそうでした。6年生はとても仲が良く、バスの中からずっと一緒に楽しんでいました。豊郷に帰ってから、卒団式を行いました。保護者の方々も一緒に作っていただいた思いの詰まったアルバムを贈り、卒団証書を手わたしました。また、卒団生からは温かい言葉とともに手作りのアルバムをいただきました。



たくさんの人たちに支えられながら、仲が良い中にも厳しさのあるチームになってくれたと思います。また、新しいチームが始まりますが、この6人から学んだことを活かして欲しいと思います。 指導者 久保川 真由美

保育園の取り組みを紹介します

崇徳保育園

「子どもの森づくり運動」の取り組み

当園では、5年前から「子どもの森づくり運動」に取り組み、園児が地域で拾ったどんぐりを木～森へと育てる活動を行っています。子どもたちの感性が育まれ、命の尊い循環に気づかされるのが大きな目的です。三ツ池児童公園に植えた初年度の苗木はどんどん生長し、昨年の秋には早くも数本の木からどんぐり(2世)が成り、嬉しいかぎりでした。

2年前からは、この活動の一環として“東北復興グリーンウェイブ”にも取り組んでいます。これは、

東日本大震災で甚大な津波被害にあった東北の沿岸部のどんぐりを(東北の園児が拾い送ってくれます)、全国各地の園で育てて再び現地に還し、緑の復興に寄与するというものです。昨年5月には、無事第1回

目の苗木を岩手県山田町に届けることができました。現在は2回目の植樹に向けたどんぐり育てを続けています。

子どもたちには、こうした取り組みを通してお互いを思い合い、つながり合う心が育ってくれるよう願っています。



雨降野冠句クラブ

六月の冠句題

春衣
土匂う
幾月よ

三位 胸に秘め思い出多き青春譜

信子

二位 人生路辛抱みのり華ぞ咲く

良子

人位 胸に秘め一縷の望み抱いて生く

和子

地位 山は雪豊作使者の冬將軍

乙比古

天位 胸に秘め老いてまだ溶く明日の夢

芳子

特選

冠句題 人生路 胸に秘め 山は雪

冠句は五・七・五の句で、はじめの五文字がお題として決められそれに続く七・五をつくりまします。
今井三日月先生選

手軽な頭のスポーツ
冠句に挑戦

冠句集
第328号



平成26年 健康・スポーツに関するアンケート結果について

平成26年夏に豊郷町スポーツ推進委員会により行いました、「健康・スポーツに関するアンケート調査」にご協力いただきありがとうございました。集計が終了しましたので、ご報告いたします。

1,254名(男 582名、女 627名、無回答 45名)の方からご回答がありました。60代の方の回答が1番多く、364名でした。次いで70代(277名)、50代(247名)、40代(159名)、30代(132名)、20代(35名)の回答をいただきました。

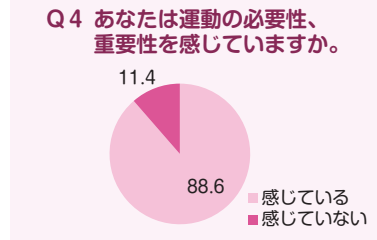
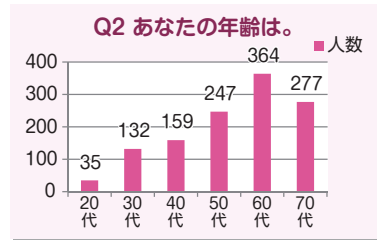
スポーツの必要性を感じているという回答をいただいた方は、全体の88.6%でしたが、週1回以上の運動実施者は33%にとどまりました。これは、国の調査47.5%(平成24年度調べ)、県の調査45.2%(平成25年度調べ)より大きく下回っています。特に30代を中心とした年齢層(特に女性)が運動実施者数は低い傾向にあります。(国、県ともに同じ傾向)これは、子育て世代で運動・スポーツに取り組めない状況も考えられます。

また、余暇の過ごし方は、家事・農作業が635名と1番多く、次いでショッピング(403名)、テレビ・ラジオ(347名)、休息(340名)、運動・スポーツ(175名)、娯楽(156名)、地域の活動(153名)という結果でした。先に述べた子育てと回答された方も119名ありました。

そして、運動・スポーツをしていない理由として、①仕事・家事が多忙というのが1番多く304名、②病気・高齢のため(107名)、③始めるきっかけが無い(100名)、④誘う仲間が無い(58名)、⑤施設と生活の時間差(56名)、⑥付き合いが面倒(48名)という結果でした。③④のように比較的多くの方が、条件さえ合えば運動・スポーツにも関心があると感じました。気になるのは、グラウンドゴルフやウォーキングに参加しておられる高齢者の方が増えていると思っておりましたが、町全体の3割と伸び悩んでいることです。

この運動実施者数を増やしていくために、スポーツイベントを通じた参加の呼びかけや、スポーツをする場の提供を各町の体育推進委員との連携で進めて行きたいと思っております。他に若い頃からのスポーツを習慣づける為にも、子ども達を対象にした学校等への出張講座や、経験が無くても20代、30代が比較的参加しやすいようなスポーツを提供していければと思います。

豊郷町スポーツ推進委員会



Q11 あなたは、休日や余暇をどのように過ごしていますか。

- ① 家事・農作業 (635名)
- ② ショッピング (403名)
- ③ テレビ・ラジオ (347名)
- ④ 休息 (340名)
- ⑤ 運動・スポーツ (175名)
- ⑥ 娯楽 (156名)
- ⑦ 地域の活動 (153名)

…以下省略…

Q8 運動・スポーツを「していない」と回答された方。その理由を選んでください。

- ① 仕事・家事が忙しくて時間がない (304名)
- ② 病気・高齢のため (107名)
- ③ 始めるきっかけが無い (100名)
- ④ 誘う仲間が無い (58名)
- ⑤ 施設・教室の時間が生活に合わない (56名)
- ⑥ 付き合いが面倒 (48名)

…以下省略…

野外活動施設について

野外活動施設「ふれあいの郷」は平成2年6月、自然環境の中で集団生活により、人と人とのふれあいによって協調性や奉仕の精神を養い、こころ豊かな青少年を育成し、心身ともに健康で明るいふるさとづくりを目指して活用するために建設されました。

しかしながら近年、近隣市町において山や池の畔に自然環境が満喫でき冷暖房完備の野外活動施設が建設されたことにより、「自然環境」条件の乏しい本町の施設利用は激減し、また、施設の老朽化により活用はしていないのが現状です。

老朽化した管理棟・バンガロー・炊事場を撤去することとなり、その跡地についての利用方法を町民の皆様のご意見を聞かせていただくため、平成26年5月7日から8月31日まで、豊郷町HP・スポーツ公園事務

所・豊郷町スポーツ推進委員会が実施する町民に向け「健康・スポーツに関するアンケート」と同時に町内全世帯に向けて意見を収集しました。野外活動広場の活用方法についての意見から回答総数が228票あり、

公園(自然等)45票(19.7%)、フットサル・その他のコート36票(15.8%)、プール(温水含む)29票(12.7%)、野外活動施設の整備 23票(10.1%)、グラウンドゴルフ場 21票(9.2%)、雨天練習場(ドーム含む)17票(7.5%)、駐車場4票(1.8%)

以上の結果となりました。

この結果を踏まえて、老朽化した管理棟・バンガロー・炊事場を撤去し多目的に活用できる広場としグラウンド西側の屋外トイレは洋式トイレに改修します。

保健体育課



木造住宅耐震診断の 希望者募集!!



豊郷町では、「木造住宅耐震診断員派遣事業」を
無料で実施しています。

近年、全国各地で大きな地震が発生し、滋賀県内でも、琵琶湖西岸断層帯による地震や東南海・南海地震等の発生が懸念されています。特に古い木造住宅等の倒壊が心配されることから、昭和56年5月以前に建築された木造住宅を対象に、無料で耐震診断を実施する事業です。

対象木造住宅の要件

- ① 昭和56年5月31日以前に着工され、完成している。
- ② 延べ面積の1/2以上が住宅として使われている。
- ③ 階数が2階以下、延べ床面積が300㎡以下であること。
- ④ 枠組壁工法、丸太組工法および大臣認定工法(プレハブ工法)でない。



耐震診断の流れ

Step 1

町の窓口へ申し込み

申し込み用紙に必要事項を記入の上、建築時期が分かる書類(建築確認済証の写し・固定資産税関係の写し等)を添えて町の窓口にお申し込みください。(受付時に説明いたします。)

Step 2

耐震診断決定通知

耐震診断が決定されると、町から決定通知書が届きます。

Step 3

耐震診断の実施

決定通知書が届くと数日後「耐震診断員」の方から、診断日程の打合せ等の連絡があり耐震診断が実施されます。(居住者の方へのヒアリングがありますので診断当日は「立ち会い」をお願いします。)

Step 4

耐震診断結果

耐震診断結果書は、診断員がコンピューター等を活用し作成後審査機関の審査を経て、町から郵送され、耐震診断員がご説明に伺います。

- 申し込みから耐震診断結果までの流れで不明な点がございましたらお問い合わせください。
- 耐震改修・バリアフリー改修の補助等もごございますので改修計画のあるお家についてもご連絡ください。

問い合わせ先 地域整備課 ☎35-8121

救急車の適正利用とPA連携について

救急車の正しい利用をお願いします!



彦根市消防本部には5台の救急車が配備されていますが、年間5000件以上の出場があり、最寄りの救急車が出場していることも少なくありません。時には、すべての救急車が出場してしまうこともあります。

しかし一方で、「救急車で行くとすぐ診察してもらえるから」、「今日、入院する予定だ」、「病院に来たら混んでいるので、ほかの病院に連れて行ってほしい」などの不適切な利用が未だ後を絶ちません。

救急車は、緊急に病院へ搬送しなければならない場合や、他に搬送手段がない場合に活用することとされています。軽い病気やケガで救急車を利用されると、本当に救急車が必要な患者さんの元に行けないう状況になってしまいます。これでは、助けられるはずの命も助けられなくなってしまいます。

そのため、重症と思われる救急事案に救急車の到着が遅れるときは、最寄りの消防署から消防車が出場し、消防隊員が応急手当を実施して、救急隊が到着するまでの間をつなぐこととしています。ポンプ車隊のPと救急隊(アンビュランス)のAをとって、これをPA連携と呼んでいます。消防車に積載している救急資器材は簡易的なもので、消防車では搬送することもできません。

助けられるはずの命を確実に助けるために、皆様のご協力をお願いします。

ただし、右図のような症状がある場合は、早急に医療機関を受診する必要がありますので、ためらわずに救急車を呼んでください。

また、119番を受信する通信指令課には、災害地点を検索できる装置が整備されていますので、犬上分署に通報いただくよりもスムーズに出場できます。犬上分署に通報いただきますと、出場する隊員が電話の応対、場所の特定、出場指令を出す通信指令課への連絡等を行わなければならない、少なからず出場が遅れてしまいます。**通報は犬上分署(☎38-3130)ではなく、災害通報専用ダイヤルの119番をお願いします。**

こんな時は迷わず救急車を!



(総務省消防庁作成「救急車利用マニュアル」抜粋)

ためらわず救急車を呼んでほしい症状：大人

こんな症状がみられたら、ためらわずに119番に連絡してください!
重大な病気やけがの可能性あります。

顔

- 顔半分が動きにくい、あるいはしびれる
- ニッコリ笑うと口や顔の片方がゆがむ
- ろれつがまわりにくい、うまく話せない
- 視野がかける
- ものが突然二重に見える
- 顔色が明らかに悪い

頭

- 突然の激しい頭痛
- 突然の高熱
- 支えなしで立てないくらい急にふらつく

胸や背中

- 突然の激痛
- 急な息切れ、呼吸困難
- 胸の中央が締め付けられるような、または圧迫されるような痛みが2~3分続く
- 痛む場所が移動する

手足

- 突然のしびれ
- 突然、片方の腕や足に力が入らなくなる

腹

- 突然の激しい腹痛
- 持続する激しい腹痛
- 吐血や下血がある

ためらわず救急車を呼んでほしい症状：小児(15歳未満)

こんな症状がみられたら、ためらわずに119番に連絡してください!
重大な病気やけがの可能性あります。

顔

- くちびるの色が紫色で、呼吸が弱い

胸

- 激しい咳やゼーゼーして呼吸が苦しく、顔色が悪い

手足

- 手足が硬直している

頭

- 頭を痛がつて、けいれんがある
- 頭を強くぶつけて、出血がとまらない、意識がない、けいれんがある

おなか

- 激しい下痢や嘔吐で水分が取れず、食欲がなく意識がはっきりしない
- 激しいおなかの痛みで苦しがり、嘔吐が止まらない
- ウンチに血がまじった



あなたも「とよ坊かぼちゃん」を栽培してみませんか？

とよさと特産物振興協議会では、豊郷町産の坊ちゃんかぼちゃんに「とよ坊かぼちゃん」と愛称を付け、特産物の振興を図っています。

とよ坊かぼちゃんは、重さが約400～500g程度のかわいい手のひらサイズで、栄養価が高く、甘みも強い、栗のようなホクホクした美味しさが特徴です。

協議会では、とよ坊かぼちゃんの苗を2本150円で販売いたします。

うまく栽培できれば1本の苗で15個程度収穫できますので、この機会に是非栽培にチャレンジしてみてください。



〈申込み、お問い合わせ先〉

とよさと特産物振興協議会事務局
(産業振興課内)

☎ 0749-35-8114

FAX 0749-35-5270

■申込締切 4月30日(木)

苗のお渡しは5月中旬を予定しています。

栽培の方法は苗の受け渡し時に冊子をお渡しいたします。苗は先着順となりますので、なくなり次第終了させていただきます。

豊郷町赤十字奉仕団 メンバー募集中!

あなたの温かい心と力をお貸しください

赤十字の活動は、創設当初から多くの人々の善意によって支えられてきました。また、赤十字は、人種、宗教、社会的地位や政治的意見によるいかなる差別も行わず「人道」を基本理念に、その国の政府とも独立した利益を求めない奉仕的な救護組織で、世界最大のボランティア組織です。

現在、滋賀県支部の豊郷分区(奉仕団)の活動としては、献血への呼びかけや普及活動、災害時の炊き出しといった赤十字らしい活動をはじめ、「こころのすきま」を埋めるような活動(声かけ運動や長寿お祝い、独居老人宅へのおこわ配布、特別養護老人ホームなど

への慰問、いきいきサロンへの協力)など、福祉向上に向けた活動に取り組んでいます。

人に対して、社会に対して、何かを奉仕する、というコンセプトであれば、その活動は奉仕団活動だと言えます。活動に興味がある方、意欲のある方であればどなたでも参加できますので、どうぞ下記までお問合せ下さい。

問い合わせ先

日本赤十字社滋賀県支部豊郷町分区(事務局)
豊郷町役場保健福祉課(社会福祉係)

☎ 35-8116

困っている人のために、
地域のために何かしたい!
という熱いキモチを持っている方

ボランティアに興味があるけど、いままでも
機会がなかった方

活躍の場を求めている方
空いている時間とヤル気を
有効に活用したい方

「人権なんでも相談所」のご案内

豊郷町では、毎月1回隣保館・相談室において、人権擁護委員による「人権なんでも相談所」を開設しています。ここで受け取った内容は徹底して守られますので、安心して「人権なんでも相談所」をご活用ください。

4月の相談日です
(13:30～15:30)

月日	曜日	担当委員	場所
4月24日	金	人権擁護委員 2名	豊郷町隣保館(相談室)

～相談所開設日程表～

5月25日(月)	6月25日(木)	7月24日(金)	8月25日(火)
9月25日(金)	10月23日(金)	11月25日(水)	12月25日(金)
H28年1月25日(月)	H28年2月25日(木)	H28年3月25日(金)	

◎6月1日(月)は「人権擁護委員の日」です。この日は、豊郷町隣保館と豊郷小学校旧校舎群の会議室の2箇所にて相談所を開設します。時間は13:30～15:30です。

◎12月4日(金)は「人権週間」の取り組みとして豊郷町隣保館で特設相談所を開設します。時間は13:30～15:30です。

問い合わせ先 人権政策課 ☎35-8113

また、大津地方法務局彦根支局においては、平日(火曜日から木曜日)の9時30分～16時30分まで管内の人権擁護委員が常駐していますので、お気軽にご相談ください。

なお、詳しいことについては、大津地方法務局彦根支局総務係 ☎22-0242までお問い合わせください。

募集 彦根市手話奉仕員養成講座後期(基礎)

聴覚障害のある方のコミュニケーションの円滑化を支援するため、障害者福祉の概要や手話通訳の基礎的な事項について理解し、手話で自分の考えや意見を十分に伝えられ、聴覚障害のある方と自由に会話ができる方を養成することを目的としています。受講定員は20名程度(申込多数の場合は抽選とさせていただきます。)

日時

平成27年6月4日(木)～平成28年3月10日(木)(全27講座)
平成27年6月4日(木)～平成27年10月15日(木)は毎週木曜日(ただし7月30日(木)と8月13日は除く)18回
平成27年11月～平成28年3月は月1～2回程度6回
講義・実技等19時から21時・実地学習 同期間中3回

場所

彦根市平田町594番地 彦根市障害者福祉センター 多目的室

対象者

手話入門講座前期(入門)修了者で手話の学習または活動を継続している者、または手話サークル等で活動歴が2年以上で簡単な通常会話が手話によって可能な者であって、以下のいずれにも該当する者。

- (1) 全課程が履修できること。
- (2) 18歳以上(高校生は除く)で豊郷町に在住または豊郷町に勤務もしくは通学していること。

費用

無料。ただし、材料費(3,240円)と催しものの参加料は自己負担とする。

募集期間

平成27年5月1日(金)から5月15日(金)まで
平日の午前8時30分から午後5時15分まで

申込方法

豊郷町役場 保健福祉課に備え付けの申し込み用紙に必要事項を記入して、申し込んでください。

お問い合わせ 保健福祉課 ☎35-8116

弁護士による無料法律相談

求職中の困りごと (法律问题)

ご相談ください
【完全予約制】

借金返済、住宅ローン、養育費、家族問題など、求職中の方のお困りごとについて、無料で相談いただけます。ただし無料で法律相談できる方の条件(所得要件)があります。

希望の方は、前日の午後4時までに予約をお願いします。詳しくはハローワーク彦根へお問い合わせください。

日程

平成27年4月15日(水)、5月20日(水)、6月17日(水)、7月15日(水)、8月21日(金)、
9月16日(水)、10月16日(金)、11月18日(水)、12月16日(水)
平成28年1月20日(水)、2月17日(水)、3月16日(水)

時間 午後1時～4時

場所 ハローワーク彦根

相談時間 1回30分程度

問い合わせ・申し込み先 ハローワーク彦根 ☎22-2500

アザック とよさと バドミントン教室参加者募集!

バドミントン教室
平成27年5月23日(土)

“アザックとよさと”では講師の先生を招きバドミントン教室を開催いたします。

開催日は、5月23日(土)

午後1時から、豊郷町民体育館です。

この機会に注目度の高いスポーツを体験してみたいかでしょうか!

詳細につきましては、後日配布の募集チラシをご覧ください。



豊郷町春季ソフトボール大会 出場チーム募集

主催:豊郷町体育協会
協力:豊郷町スポーツ推進委員会

スポーツシーズン到来!!

毎年恒例となっています“春季ソフトボール大会”開催のお知らせです。

企業チーム、地域チーム、気の合った仲間チームで参加し、楽しい1日を過ごしましょう。

期 日:平成27年5月10日(日)午前9時00分~

雨天延期:5月17日(日)

会 場:豊郷スポーツ公園多目的グラウンド

対 象 者:町内在住、在勤者(中・高校生を除く)

そ の 他:お問い合わせは豊郷町体育協会
(豊郷町民体育館内 ☎35-2550)まで



平成27年度 滋賀県立大学



THE UNIVERSITY OF SHIGA PREFECTURE

滋賀県立大学 春期公開講座

県立大学で「人間学」を学ぶ

場 所/滋賀県立大学A2-202講義室

定 員/300人(先着順)

対 象/高校生以上の方はどなたでも

申込期限/平成27年5月8日(金)

5/16

13:00~15:00

中高年からの健康生活

人間看護学部 教授 渡邊 香織

5/23

13:00~15:00

PM2.5と地球環境問題 ー大気からの警告ー
環境科学部 教授 永淵 修

5/30

13:00~15:00

黄砂はどこから飛んでくるのか

人間文化学部 准教授 ボルジギン プレンサイン

6/13

13:00~15:00

世界史の中の自然科学史 ー古代から19世紀までー

工学部 教授 松岡 純

そ の 他/1回からの申し込みも受け付けます。全4回のうち3回以上受講された方に修了証書をお渡します。

申込方法/ハガキ・TEL・FAX・E-mailで受け付けます。

住所・氏名・電話番号・E-mailアドレスと受講希望日を記入の上、お申し込み下さい。

申込・問い合わせ先/滋賀県立大学 地域連携推進グループ

〒522-8533 彦根市八坂町2500 TEL 0749-28-8210 FAX 0749-28-8473

E-mail:chiiki_grp@office.usp.ac.jp

※申込の際にお伺いした個人情報については、当グループの事業案内以外の目的で使用することはありません。

受講料
無料



保育士再就職研修会の開催



保育士資格をお持ちの方で、現在、保育士として就業していない方に、最新の保育事情や実技を学んでいただき、保育職場への復帰を支援します。

日 時:5月21日(木)・28日(木)・6月4日(木)各日13時半~16時半、6月11日(木)午前

会 場:滋賀マザーズジョブステーション・草津駅前(草津市大路1-1-1 ガーデンシティ草津(エルティ932)3階)6月11日は、保育園見学

対象者:保育士資格をお持ちで、県内の保育施設への就職・再就職を希望される方

定 員:15人(先着順)

参加費:無料

申込方法:電話/FAX しめきり:5月15日(金)

備 考:基本的には4回連続講座(4日目は保育園見学)ですが、いずれかの講座のみの受講も可能です。託児をご希望の方は下記までご相談ください。

問 滋賀県保育士・保育所支援センター (一社) 滋賀県保育協議会

☎ 077-516-9090 FAX 077-521-2117 H P http://shiga-hoikukyo.jp

ゴールデンウィーク期間中の救急医療のご案内

彦根休日急病診療所

- 診療日 4月29日(水・祝)
5月3日(日・祝)、4日(月・祝)、
5日(火・祝)、6日(水・振替休日)
- 診療時間 10時～19時(受付は18時30分まで)
- 診療科目 内科・小児科
- 所在地 彦根市八坂町1900番地4(彦根市立
病院敷地内)くすのきセンター1階
☎22-1119



救急医療案内

- 救急医療情報システム 彦根市・犬上郡域 ☎23-3799

歯科当番医

月日	医院名	住所	電話番号
5月3日(日・祝)	島野修歯科医院	彦根市中藪1丁目1-10	26-1825
5月4日(月・祝)	吉田歯科医院	彦根市芹川町1463-11	24-2700
5月5日(火・祝)	今村歯科医院	彦根市高宮町2000	22-0724

歯科の診療時間は、いずれの日も9時～15時30分までです。



保健行事予定



4月				
日	受付時間	事業	対象	場所
14日(火)	9:30～11:00	栄養相談	食生活や栄養について相談のある人(予約制)	㊦
	9:30～11:00	乳幼児相談	お子さんの健康や子育てについて相談のある人	㊦
24日(金)	9:30～11:00	栄養相談	食生活や栄養について相談のある人(予約制)	㊦
	9:30～11:00	乳幼児相談	お子さんの健康や子育てについて相談のある人	㊦
28日(火)	13:00～13:15	10か月児健診	平成26年6月生まれの児	㊦
	13:45～14:00	4か月児健診	平成26年12月生まれの児	㊦
5月				
13日(水)	13:00～13:15	2歳6か月児健診	平成24年9月・10月生まれの児	㊦

- (豊) 豊栄のさと (役) 豊郷町役場 (指) 栄養指導室(豊栄のさと内) (小) 豊郷小学校 (日) 日栄小学校 (子) 子育て支援センター
 (幼) 豊郷幼稚園 (隣) 豊郷町隣保館 (愛) 愛里保育園 (中) 豊日中学校 (崇) 崇徳保育園 (生) 生かがいデイサービス
 (い) いきいきセンター (ふ) ふれあいプラザ (図) 図書館(豊郷小学校旧校舎内) (体) 豊郷町民体育館 (ア) アザック (協) 体育協会

とよさとカレンダー CALENDAR (4月13日～5月15日)



各園・学校行事予定



4月	
13日(月)	入園式(幼) 給食開始(2～6年)(小) 身体測定(高学年)、委員会(小) 給食開始(中) お点前教室(テ)
14日(火)	身体測定(中学年)、交通安全教室(小) 生徒会入会式(中) グランドゴルフ(テ)
15日(水)	身体測定(低学年)、安全点検(小) 防犯教室(中) 転倒予防教室(テ)
16日(木)	1年給食開始(小) 登校班別会(小) 字別児童会(日) 基礎学習開始(中)
17日(金)	避難訓練(小)
20日(月)	家庭訪問(～24日)(幼) 校医検診(2、6年)(小) 切り絵・絵手紙(テ)
21日(火)	身体測定(幼児)(愛) 全国学力・学習状況調査(小) 検尿(一次)、ギョウ虫(1～3年)(～22日)(小)
22日(水)	身体測定(乳児)(愛) 修学旅行(3年)(～24日)(中) 認知症予防教室(テ)
23日(木)	誕生会(愛) 心電図検査(1、4年)、家庭訪問(小) 転倒予防教室(テ)
24日(金)	サッカー教室(4、5才)、パストラールと交流(5才)(愛) 家庭訪問、PTA役員会(小) 1年生を迎える会(日)
25日(土)	アザック バドミントン教室(ア)
26日(日)	アザック グラウンドゴルフ大会(ア)
27日(月)	家庭訪問(小) 家庭訪問(中)
28日(火)	避難訓練(愛) 家庭訪問(日) 家庭訪問(中)
29日(水)	家庭訪問、避難訓練(日)
30日(木)	6年修学旅行(～1日)(小) 家庭訪問、給食費・学級費引落日(中) 転倒予防教室(テ)
5月	
1日(金)	子どもの日のつどい(愛) 保育参観・PTA総会(幼) 衣替え(～31日)(小) 5校時下校(日) 家庭訪問(2年)(中)
7日(木)	校医検診(3、5年)(小) 眼科検診(日) 家庭訪問(中)
8日(金)	田植え(日) 転倒予防教室(テ)
9日(土)	保育参観(愛)
10日(日)	豊郷町春季ソフトボール大会(体協)



図書館・社会教育課行事予定



4月			
日	時間	行事内容	場所
18日(土)	11:00～	とことこおはなし会	図書館おはなしルーム
25日(土)	10:30～	子ども読書の日記念おはなし会	図書館おはなしルーム
29日(水・祝)	13:30～	花づくりコンクール	町内
図書館休館日 4月(6日・13日・19日・20日・27日・29日・30日)			
5月			
1日(金)	11:00～	びよびよおはなし会	図書館おはなしルーム
2日(土)	10:30～	子どもえいが会	図書館おはなしルーム
	14:00～	名作映画サロン	図書館おはなしルーム
図書館休館日 5月(3日～6日・11日・17日・18日・25日・28日)			

3月の放射線量

測定日	測定時間	天候	放射線量
3月27日(金)	午前10時	晴	0.06μSv/h

自然放射線(通常0.01～0.2μSv/h程度)を超える数値は検出されませんでした。
 ※μSv/h(マイクロシーベルト/時)
 測定の場所: 豊郷町役場別館庁舎 正面玄関前(地上から1m)
 測定の方法: 測定開始時から、30秒～1分～1分30秒3回の測定の平均値を測定結果とする

気をつけよう! 2月に豊郷町では、交通事故4件・犯罪5件が起きています。



3月31日現在

男 3,609人
前月比(±0)

女 3,753人
前月比(-9)

人口総数 7,362人
前月比(-9)

世帯数 2,828世帯
前月比(-1)



窓口だより

(敬称略)

平成27年2月21日から
平成27年3月20日届出

窓口 インフォメーション

住民票などの時間外交付
5月は8日(金)と22日(金)です。

- 交付できるもの
 1. 住民票の写しの交付
 2. 戸籍抄本・謄本の交付
 3. 印鑑証明書の交付
 4. 印鑑登録
- 時間外交付する曜日および時間
 1. 毎月第2、第4金曜日の17時15分～19時
ただし、祭日の場合は前日に変更します。
 2. 4月は、10日と24日です。

問い合わせ
住民生活課 ☎35-8115 FAX35-4588

4月の町税は？

- ・国民健康保険税 …… 1期
- 町税の納付には便利な「振替納税」をご利用ください。
手続きは、預金口座に使用される印鑑をご持参のうえ、金融機関または役場へお申し出ください。
- コンビニエンスストアでも納付できます。

問い合わせ
税務課 ☎35-8119 FAX35-4588

直通番号一覧

	課名	TEL	FAX
豊郷町役場 別館 2階 豊郷町石畑 375 番地 ☎ 0749-35-8111 (代)	総務企画課	35-8112	35-4575
	地域整備課	35-8121 35-8123	
豊郷町役場 本館 2階	議会事務局	35-8130	35-5270
	人権政策課	35-8113	
	産業振興課	35-8114	
豊郷町役場 本館 1階	住民生活課	35-8115	35-4588
	保健福祉課	35-8116	
	医療保険課	35-8117	
	地域包括支援センター	35-8057	
	税務課	35-8119	
	会計室	35-8120	
豊郷町教育委員会事務局 豊郷町石畑 518 番地 (豊郷小学校旧校舎群)	総務課 学校教育課	35-8131	35-8133
	町立図書館	35-8040	35-8046
子育て支援センター		35-2450	35-2451
いきがい協働センター 豊郷町石畑 529 番地 1		35-3683	35-3683
豊郷幼稚園 豊郷町石畑 545 番地		35-8132	35-0580
豊郷スポーツ公園 豊郷町下枝 147 番地		35-2550	35-2930
豊栄のさと 豊郷町四十九院 1252 番地	社会教育課 保健体育課 文化ホール 公民館	35-8010	35-8021
豊郷町隣保館 豊郷町安食南 299 番地 1		35-0611	35-0610
愛里保育園 豊郷町吉田 1454 番地		35-3600	35-5517

※ (平成 27 年 4 月から変更しています)
保育所入所等の事務に関することについては、教育委員会事務局で担当しています。
お問い合わせは、☎ 35-8131 をお願いします。

表紙

3月4日、豊日中学校の全校生徒がランチルームでお弁当を食べている様子です。

4月13日から始まる「学校給食」に向け、ランチルームを円滑に使用するためのシミュレーションも兼ねて数回行われてきました。

木のぬくもりと高い天井で開放感あるランチルーム。表紙の写真からも生徒たちの楽しい会話が聞こえてきそうですね。

