

広報

# とよさと

No.459

## “新生”近江鉄道がスタート!



祝 新生近江鉄道出発式

主催 滋賀県、東近江市、彦根市、近江八幡市、甲賀市、米原市、日野町、愛荘町、豊郷町、甲良町、多賀町、近江鉄道株式会社、一般社団法人近江鉄道線管理機構

### 4月1日から近江鉄道が 生まれ変わりました。



祝 新生近江鉄道出発式

CONTENTS

- 2-4 令和6年度役場新体制スタート
- 12-13 検(健)診日程・定期予防接種のお知らせ



# 令和6年度 豊郷町役場 機構図

伊藤 定勉

## 産業振興課

課長 岡村 浩孝  
 いきがい協働センター長 岡村 浩孝兼

## 保健福祉課

課長 辰見 栄子

## 医療保険課

課長 小西 直美  
 課長補佐 井口 明洋派  
 地域包括支援センター長 永田 孝一主

## 住民生活課

課長 森 ちあき

## 税務課

課長 山田 篤史  
 課長補佐 角田 成明

## 企画振興課

課長 清水純一郎兼  
 課長補佐 近藤 里奈

## 総務課

課長 清水純一郎  
 課長補佐 大塩 恭平

課長・課長補佐級

一般職

業務内容

松本 大地  
 藤野 遥花新

寺本 沙貴  
 日江井達郎

渡邊 裕紀  
 後藤 隆幸

河野 淳一フ  
 加藤 正子バ

小笠原政雄フ  
(滋賀県後期高齢者医療広域連合派遣)

松宮まり子バ  
(彦根愛知犬上広域行政組合派遣)

加藤 拓歩  
 北沢 繁憲バ

丸山 愛里

前田 百華

井上 龍洋  
 川崎 幹也  
(滋賀県豊郷町税務課湖東分室派遣)

大野 寧々  
 山崎真奈美育

若松 隼平  
 島村 由佳バ

長屋 和真  
 長谷川勝就再  
 岸本 勝之バ

小堀 萌子  
 榎 貴美枝バ  
 吉川 雅史バ

寺本 朱里  
 大西 弥一バ

元持 城二  
 辻 真優  
 吉田由美子保  
 小川 鈴夏新保  
 徳田 昌記保

石居 良司  
 加藤芙佐子フ  
 平松 祐子保  
 長谷川めぐみ保フ  
 松村 和幸福  
 北村 秀子フ

**医療保険課**  
 国民健康保険・介護保険・高齢者医療・地域医療に関すること

畑 直宏派  
 武藤友香里  
 高畑 裕之専フ

久保川真由美  
 大平 青空  
 松本 瑞穂福  
 城貝 修人

**保健福祉課**  
 社会福祉・障害福祉・児童福祉・高齢者福祉・福祉医療・保健に関すること

川並 健嗣  
 竹内 光紀  
 北川 房子バ

増田 大助  
 花本 郁子バ  
 丸橋 真樹バ

内田 千嗣  
 山口 千晴バ

**産業振興課**  
 農政・商工観光・労働行政・農地に関すること

**企画振興課**  
 企画調整・広報・情報政策に関すること

**税務課**  
 町民税・固定資産税・国民健康保険税・町諸税に関すること

**住民生活課**  
 戸籍住民・国民年金・生活環境に関すること

町 長

人権政策課

課長 西山 逸範  
課長補佐 北川 直寛  
地域総合センター長 隣保館長 平良 友紀

大川 尚輝  
齊藤めぐみ  
佐野 玲梨  
藤田 直哉  
加藤 拓一  
山崎真由子  
松尾 甚吾  
酒井 吉幸  
古市 忍  
中尾 貴之

地域整備課

課長 山田 裕樹  
課長補佐 衣川 哲也

山崎 貴司  
北村 一也  
高橋 駿  
中尾 貴之  
尾上 博  
角野 隆雄  
田中 久夫

会計室

会計管理者 馬場 貞子

森田 晏如  
田中 裕馬

人権政策課  
人権施策・地域総合センター・改良公営住宅・貸付事業に関すること

地域整備課  
土木建築・土地改良・交通安全施設に関すること

会計室  
会計事務に関すること

議 会

議会事務局

事務局長 森本 智宏

喜多 博紀

行 政 委 員 会

選挙管理委員会

書記長 清水純一郎

大塩 恭平

監 査 委 員

書記長 森本 智宏

喜多 博紀

公平委員会事務局

上席事務職員 清水純一郎

大塩 恭平

農業委員会事務局

事務局長 岡村 浩孝

川並 健嗣

課長・課長補佐級

一 般 職

業務内容

地方公営企業

水道事業・下水道事業管理者 伊藤 定勉

上下水道課

課長 中山 圭史  
課長補佐 高尾 佳邦

天草 雄太  
増田 礼奈

中嶋 裕美

小川 光治

上下水道課  
総務・業務料金係・工務浄水・下水道に関すること

- 新 = 新規採用職員
- 再 = 再任用
- 専 = 会計年度任用職員 (専門員)
- フ = 会計年度任用職員 (フルタイム)
- パ = 会計年度任用職員 (パートタイム)
- 保 = 保健師
- 教 = 教育指導主事
- 社 = 社会教育指導員 (人権教育)
- 職 = 職業安定協力員
- 派 = 派遣
- 兼 = 兼務
- 育 = 育児休業
- 福 = 社会福祉士
- 主 = 主任介護支援専門員

# 令和6年度教育委員会事務局事務分掌表

教育長 堤 清司  
 教育次長 西山喜代史

## 事務局

愛里保育園 園長補佐 小野 智子 沢 淳	豊郷幼稚園 副園長 大和 裕佳 荒川 高成	豊日中学校 園長 石橋 克彦	日栄小学校 園長 勝間 洋子 西山 理恵子 藤谷 美奈 嶋瀬 康子 辻本 恵見子 久木 昭代	豊郷小学校 園長 八木 淳子 辻 政行 谷川 仁美 長谷川 香津代	豊郷町立図書館 館長 茶木 美奈子 藤井 千穂 山内 美和	社会教育課 課長補佐 鈴木 智広 川崎 祐一朗 清水 采人 夏原 直子 加藤 直子	豊郷町公民館 課長補佐 大野 ひとみ 山田 若菜 馬場 清次郎 秋尾 裕子	豊郷町文化ホール 課長補佐 小杉 雅信 金澤 つや子 宮崎 育子 大菅 一男	豊郷町武道館 課長補佐 清水 直美 金田 勝幸 宮崎 育子 大菅 一男	放課後児童クラブ ひまわりクラブ 前田 美穂 御牧 禎子	にこにこクラブ 前田 美穂	子育て支援センター センター長 野瀬 千秋 高橋 由実 久木 眞由美	総務課 課長(総務) 西山喜代史 岡 明夫 神谷 節子	学校教育課 課長(学校教育) 荒川 祐介 山田 由紀 加藤 咲希子 今村 駿一 横畝 莉生奈	課長・課長補佐級 一般職
-------------------------------	--------------------------------	----------------------	---	--	---	---	--	---	--	---------------------------------------	------------------	--	---	--	-----------------

新 = 新規採用職員 兼 = 兼務 育 = 育児休業 フ = 会計年度任用職員(フルタイム) パ = 会計年度任用職員(パートタイム) 調 = 調理員  
 用 = 用務員 校 = 校務支援員 社 = 社会教育指導員 運 = 運転手 学 = 学芸員 司 = 司書 栄 = 栄養士 教 = 教育指導主事

令和6年度  
豊郷町内小・中学校教職員異動名簿

豊郷小学校	転出	校長	中野 泰弘	豊郷町立豊日中学校へ
		教諭	橋本 健	滋賀県総合教育センターへ
		教諭	青谷 佳奈	高島市立新旭北小学校へ
		栄養教諭	谷 千絵	竜王町立竜王中学校へ
	転入	校長	上松 仁	豊郷町教育委員会から
		教諭	日夏 祐子	愛荘町立愛知川小学校から
		教諭	上野 真尋	長浜市立木之本小学校から
		教諭	村上 和央	新規採用
		栄養教諭	高山 理央	新規採用
日栄小学校	転出	教諭	前田 建太	多賀町立多賀小学校へ
		教諭	岸井 文人	愛荘町立愛知川東小学校へ
	転入	教諭	松本 将也	新規採用
		町費講師	大元 貴志	新規採用
豊日中学校	転出	校長	大和 高成	退職し、豊郷幼稚園長へ
		教頭	岡 明夫	豊郷町教育委員会へ
		教諭	北沢 貴史	彦根市立西中学校へ
		教諭	木澤 浩二	愛荘町立秦荘中学校へ
		教諭	上田 有紀	愛荘町立秦荘中学校へ
		臨時講師	森居 吉孝	彦根市立彦根中学校へ
		臨時講師	岸本 恵	彦根市立西中学校へ
		臨時講師	北川 廉	神奈川県相模原市立大野北中学校へ
		臨時講師	千菊 智也	滋賀県立能登川高等学校へ
	転入	校長	中野 泰弘	豊郷町立豊郷小学校から
		教頭	上田 智史	滋賀県教育委員会から
		教諭	石田 浩基	杭州日本人学校から
		教諭	白橋 歩美	近江八幡市立八幡東中学校から
		教諭	松下 夏女	新規採用



まちの  
わだい



## とよさとひなめぐりが開催されました

県内各地で始まったひなめぐり。豊郷町では「とよさとひなめぐり」と題して、豊郷小学校旧校舎群、岡村本家、伊藤忠兵衛記念館、称名寺、豊郷駅の5会場で約30体のひな人形が並べられました。豊郷小学校旧校舎群の中で展示されている「琵琶湖八景」と「とよさと



▲琵琶湖八景



▲とよさと楽奏部



▲江州音頭のお雛様

楽奏部」は雛匠 東之湖さんの作品で、毎年琵琶湖八景は1景ずつ、とよさと楽奏部は1体ずつ増えていきます。年々パワーアップしていく作品を見ることができると楽しさの一つです。  
また豊郷駅では、江州音頭をイメージした展示を催され、インパクトのあるやぐらと周りのひな人形は傘を持ち、江州音頭を踊っているように見えます。またやぐらや衣装は町民有志の方々の手作りで飾り付けられ、より一層愛情のこもった展示になりました。会場を訪れた方は今日まで大切に守り続けられた趣あるおひな様を見て歩き、各会場で見られるひな人形の衣装や顔の表現方法の違いなどを楽しんでいました。

## アザックまつりが開催されました!

3月16日(土)、豊郷スポーツ公園にてアザックまつりが開催されました。

各種スポーツ体験では、子どもから大人まで楽しめる種目ばかりで、親子一緒に楽しむ姿や、アザックのスタッフと一緒に体験する姿も見られ、それぞれの競技で楽しんでいました。

また、びわこ学院大学陸上部による「50m走ダッシュチャレンジ」や、シャボン玉ホイホイ 鯉江 作弘さんによる「シャボン玉コーナー」も開催され、盛りだくさんの内容で、参加者の皆さんも楽しい時間を過ごされました。



## 令和6年度 宇曽川・街並みクリーン作戦を実施します

「散在性 ごみのない さわやかな町 豊郷」を目指して、宇曽川・街並みクリーン作戦を実施します。みなさまのご協力をお願いします。

**実施日:** 5月19日(日) 小雨決行  
**集合時間:** 9時00分  
**集合場所:** 各字の集合場所

**作業内容:** 集落周辺のごみの収集  
**対象:** 雨降野以外の集落、町内各企業 ほか  
**実施時間:** 約1時間程度



問 住民生活課 ☎35-8115



## 令和6年度 国民健康保険税の仮徴収が始まります

### 特別徴収（年金引き落とし）の方

令和6年2月に特別徴収（年金引き落とし）だった方は、4月から令和6年度保険税の仮徴収が始まります。4月・6月・8月の年金から、原則2月に徴収した額と同じ税額を納付いただきます。

### 普通徴収（納付書または口座振替での納付）の方

4月から令和6年度保険税の仮徴収が始まります。

4月、5月、6月は前年度の保険税額を12回の納期で割った金額を仮徴収します。また、令和6年4月以降に国民健康保険に加入された世帯の場合は、仮徴収はありません。7月に決定される国民健康保険税決定通知書に基づき納付いただきます。

問 税務課 ☎35-8119

## 令和7年度 豊郷町入札参加資格審査申請の受付について （町内建設工事）（測量・コンサルタント）

昨年と同様に、滋賀県と共同で受付しますので、豊郷町のホームページにて申請要領と電子申請マニュアルを確認のうえ申請をお願いします。

受付期間：令和6年12月20日まで ※決算日に応じた申請月が定められています

決算月	令和5年7～10月	令和5年11月～令和6年2月 個人事業主	令和6年3月～6月
申請月	令和6年4月～6月	令和6年7月～9月	令和6年10月～12月

問 企画振興課 ☎35-8112

## 住宅リフォームをお考えの方に 住宅リフォーム補助金制度のご案内

住宅居住部分の改修・補修工事などを行う場合、工事費の一部を助成します。ぜひ、ご活用ください。

対象住宅	<ul style="list-style-type: none"><li>・豊郷町内で自ら所有し、現に居住しているまたは、居住予定の住宅</li><li>・店舗併用型住宅は、居住スペースに限る。</li></ul>
------	--

対象者	<ul style="list-style-type: none"><li>・町税（国保税含む）等に滞納がない方</li><li>・対象工事について、他の同様の豊郷町補助金や助成金を受けない方</li><li>・豊郷町への転入を考えている方</li><li>・過去に補助を受けていない方</li></ul>
-----	---

### 申し込みの条件

- ・補助金交付決定を受けてから着手し、令和7年3月14日（金）までに完了する工事
- ・町内に事業所を有する法人、または町内の施工業者を利用。
- ・対象の総工事費が30万円以上（消費税込）※単なる外構工事、下水道等接続工事、増築は対象外
- ・補助回数は各世帯1回限り

補助金額：補助対象総工事費の3分の1に相当する額で、上限20万円

申請受付：4月12日（金）から住宅リフォーム補助金の申請受付を開始

補助金を受けるには、工事開始前に申請書を提出していただく必要があります。交付決定までに2週間程度かかりますので、早めの申請をお願いします。詳しくは、地域整備課までご相談ください。

問 地域整備課 ☎35-8121

## 感震ブレーカー設置補助のご案内について

### 感震ブレーカーとは



感震ブレーカーは震度5強以上の揺れを感知した場合にブレーカーやコンセント等への電気供給を自動的に止める器具です。感震ブレーカーを設置することにより、不在時やブレーカーを切って避難する余裕がない場合に電気火災の発生を防止する有効な手段となります。

大規模地震時に発生した火災の6割以上が電気に起因するものです。起こりうる災害に備え、感震ブレーカーの購入を検討しましょう。

感震ブレーカーを購入する場合は豊郷町に補助金申請が出来ます。購入の際は事前に総務課までご相談ください。

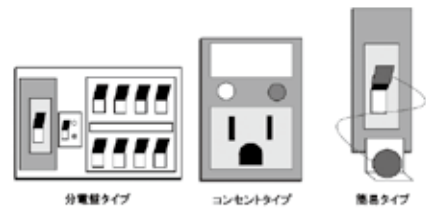
### 補助対象

豊郷町の住民基本台帳に記録されている方で、その居住する住宅に設置するもの（1世帯につき1回限り）

### 補助率

1/2（1,000円未満の端数があるときは、これを切り捨てた額）ただし、上限2万円。

※住宅を新築する際の購入および設置に要する経費は、交付対象外



問 総務課 ☎35-8111

## ごみ減量機器等購入費補助金制度をご利用ください

豊郷町ではごみの減量化対策として、枝葉粉碎機、生ごみ処理機、生ごみ処理容器(コンポスト)を購入する方に対して、予算の範囲内で補助金を交付しています。

**対象：**町内在住でごみ減量化処理機器等を購入し、町内に設置される方

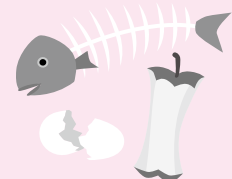
※ご購入前に住民生活課まで申請ください。

種類	枝葉粉碎機	生ごみ処理機	生ごみ処理容器(コンポスト)
補助率	購入金額の2分の1以内	購入金額の2分の1以内	購入金額の2分の1以内
限度	25,000円 1世帯1台まで	25,000円 1世帯1基まで	2,500円 1世帯2基まで
内容	一般家庭から出る剪定枝葉・草等の粉碎機の購入に対して補助します。	生ごみの減量化と資源化を図るため家庭の台所から出た生ごみの処理機購入に対して補助します。	生ごみ減量化と資源化を図るため家庭の台所から出る生ごみの処理容器(コンポスト)の購入に対して補助します。

### 生ごみは必ず水切りをお願いします

生ごみは含水率が70～80%であり、多くの水分を含んでいます。調理くずや生ごみを排出する前に、乾燥や水切り等の処理をすることで、ごみの減量化や、悪臭・腐敗の防止につながります。皆さまのご協力をお願いします。

※生ごみ減量たい肥化会員も随時募集中です。



問 住民生活課 ☎35-8115



## 日本年金機構職員等を装った不審電話や不審なメールにご注意ください!

「日本年金機構」や「社会保険庁」、「厚生労働省」などの職員と称して現金を搾取したり、銀行口座番号や家族構成、預貯金額を聞くなどの不審な電話や訪問があった等の問い合わせが、全国各地より日本年金機構へ寄せられています。

また運送会社を名乗り、“年金関係の書類”を配達できないと言って、職業や会社名などの情報を入手しようとする電話についての問い合わせも寄せられています。

日本年金機構職員及び委託事業者が訪問する際は、必ず写真付き身分証明書を携行し、お客様に提示いたします。なお、委託業者の訪問員が現金をお預かりすることはありません。

さらに不審なサイトに誘導しようとするメールやSMSが急増しています。日本年金機構からSMSによるお知らせは行っていないため、記載されているリンク先をクリックしないようご注意ください。

不審な点を感じたらできるだけ一人で対応せず、相手の名前や所属、用件を聞いて、メモを控えて家族等に相談してください。怪しいと感じたら、口座番号等の個人情報を話したり、現金の支払いや、振り込みをせず、お近くの年金事務所または警察へお問い合わせください。



問 彦根年金事務所 ☎23-1112

## 犬・猫の飼育について



野良猫による糞尿やいたずらで困っている人がいます。かわいそうと思って、無責任にエサをあげるのはやめましょう!

※猫は、年に2~4回出産し、1回に4~8頭の子猫を産みます。エサをやると、余計に猫が増えてしまうことになります。

犬も猫も最近では室内で飼われる事が多くなり、15年~20年近く長生きする場合もあります。動物も人も年を取ります。生き物を飼うということは命を預かる責任がついてまわります。他人に迷惑をかけることなく、最後まできちんと世話が出来るかどうかよく考えて飼いましょう。どうしても世話ができない場合は、動物保護管理センターもしくは、彦根保健所にご相談ください。

### 犬のフンは必ず後始末をお願いします

犬のフンを片付けることは、飼い主の責任です。  
また、フンだけでなく尿についても困っている方がいます。  
飼い主は、犬が家でトイレを済ませられるよう訓練しましょう。  
また、外でトイレが必要な場合は必ず後始末をしましょう。

犬のフン防止ポスター  
を作成しました▶



### 飼い犬が見つからない場合や、迷い犬を発見したら

- ・ 住民生活課 (☎35-8115) ・ 豊郷駐在所 (彦根警察署 ☎27-0110)
- ・ 動物保護管理センター (☎0748-75-1911) へご連絡下さい



## 医療保険課から国保資格に関するお知らせ

### 国民健康保険のしくみって？

国民健康保険はケガや病気になった時に備えて、加入者（被保険者）がお金（国民健康保険税）を出し合い医療機関にかかる時の費用等を補助しようという助け合いの制度です。豊郷町が保険者となり、加入者（被保険者）が納める国民健康保険税と国からの補助金などを財源として、医療給付などの事業をおこなっています。

### こんな時は届出が必要です

世帯に属する被保険者の資格に異動があった時は14日以内に医療保険課へ届け出てください。転入・転出・転居・出生・死亡・世帯主の変更・世帯の分離や合併などの異動があった場合は、住民票の届出だけでなく、必ず医療保険課へも届出をしてください。

なお、国民健康保険の加入要件に該当した場合は、その時点から国民健康保険の被保険者となります。加入手続きが遅れても、国民健康保険税はさかのぼって徴収されますのでご注意ください。



#### ●国保加入

異動事由	持参するもの
他市町村から転入してきた時	転入日が分かるもの
他の健康保険をやめた時	健康保険をやめた証明書
他の健康保険の扶養家族から外れた時	健康保険喪失証明書
子供が生まれた時	被保険者証・母子手帳
生活保護を受けなくなった時	保護廃止決定通知書

#### ●国保喪失

異動事由	持参するもの
他市町村へ転出する時	被保険者証
他の健康保険に加入した時	国保と健康保険の被保険者証
他の健康保険の扶養家族になった時	国保と健康保険の被保険者証
死亡した時	被保険者証
生活保護を受けるようになった時	被保険者証・保護開始決定通知書

#### ●その他

異動事由	持参するもの
住所・氏名・世帯主などが変わった時	被保険者証
被保険者証を紛失した時	身分を証明するもの
修学のため子供が他市町村に下宿する時	被保険者証・在学証明書

## 国民健康保険被保険者の皆さん! 人間ドックを受けてみませんか?

国民健康保険に加入されている方が病気を早く知り、健やかに生活していただくために、人間ドック・脳ドックの検診費用を補助しています。

### 対象

豊郷町在住の35歳以上75歳未満の国民健康保険被保険者の方  
 ※助成は、人間ドックか脳ドックのいずれかのみ受けることができます。  
 ※人間ドックを受けられた方は、国保特定健診の対象外となります。  
 ※国民健康保険税を滞納している世帯の被保険者は対象になりません。

### 申し込み方法

国民健康保険被保険者証を持って、医療保険課の窓口で申し込みをしてください。(電話での申し込みは不可)  
 また、昨年度までに補助を受けられた方は定員に達しなかった場合に限り、対象となります。

### 検診実施期間

5月1日(水)から令和7年3月31日(月)まで

### 申し込み期間

4月26日(金)から5月24日(金)まで(執務時間内)  
 定員は人間ドック80名、脳ドック25名で、定員になり次第締め切らせていただきます。

### 助成対象となる医療機関および自己負担額(例)

医療機関等名	人間ドックの種類	検診費用額	助成費用額	自己負担額
豊郷病院	日帰り人間ドック	38,000円	26,000円	12,000円
彦根市立病院	日帰り人間ドック(胃透視)	43,450円	30,000円	13,450円
	脳ドックA	30,800円	21,000円	9,800円
友仁山崎病院	日帰り人間ドック	44,000円	30,000円	14,000円
	脳ドック	49,940円	34,000円	15,940円
能登川病院	人間ドック	39,600円	27,000円	12,600円
	脳ドック	37,400円	26,000円	11,400円
彦根中央病院	半日人間ドック	33,000円	23,000円	10,000円
	1日人間ドック	50,000円	35,000円	15,000円
湖東記念病院	人間ドック	39,600円	27,000円	12,600円
	脳ドック(スタンダード)	37,400円	26,000円	11,400円
JA東びわこ	JAドック	23,600円	16,000円	7,600円
	レディースドック	29,900円	20,000円	9,900円
	メンズドック	26,700円	18,000円	8,700円
KKCウエルネス ひこね健診クリニック	KKCドック	41,965円	29,000円	12,965円

※上記に記載のないコースの補助については、医療保険課にお問い合わせください。

**問** 医療保険課 ☎35-8117





## 令和6年度 豊郷町がん検診・国保特定健診・ 成人すこやか健診等日程

～健康の維持増進のために、健診・検診を受けましょう～

令和6年度の集団健診（国保特定健診・がん検診・結核検診・骨粗しょう症検診）の日程は、下記のとおりです。

今まで受けたことがない方はもちろん、昨年受けた方は昨年の結果と比較して「自分の生活習慣が自分の体にどのように影響しているか」を健(検)診で知ることができます。健康づくりのスタートとして、ぜひ健(検)診を受診しましょう。

●がん検診等の予約受付は

5月・10月実施分→〈Web・電話・窓口〉4月8日より開始します

11月実施分→〈Web・電話・窓口〉9月2日より開始します。

がん検診  
 Web予約  
 QRコード



●詳細は、4月下旬配布予定の健(検)診案内パンフレットまたは町ホームページをご覧ください。

●11月20日実施の予約制国保特定健診・成人すこやか健診の予約受付等の詳細は、広報9月号でお知らせします。

月日(曜日)	受付時間	場所	国保特定健診	成人すこやか健診	結核検診	肺がん検診	胃がん検診	大腸がん検診	乳がん検診	子宮頸がん検診	骨粗しょう症検診
			予約不要			要予約					
5月14日(火)	9時00分～10時00分	八町公民館			●	●					
	11時00分～11時30分	三ツ池教育集会所			●	●					
	13時30分～14時00分	大町教育集会所			●	●					
	15時00分～15時45分	沢公民館			●	●					
	16時30分～17時00分	豊郷小学校旧校舎群駐車場			●	●					
5月15日(水)	9時00分～10時00分	雨降野多目的集会所			●	●					
	11時00分～11時45分	安食西公民館			●	●					
	13時30分～14時00分	高野瀬公民館			●	●					
	17時00分～17時30分	愛里保育園			●	●					
5月16日(木)	9時00分～10時00分	吉田公民館 駐車場			●	●					
	11時00分～11時45分	四十九院老人憩いの家			●	●					
	13時30分～14時00分	上枝しらふじの館			●	●					
	15時00分～16時00分	隣保館			●	●					
総合健診	5月23日(木)	9時00分～11時00分	豊栄のさと	●	●	●	●	●	●	●	●
	5月24日(金)	9時00分～11時00分	豊栄のさと	●	●	●	●	●	●	●	●
	5月26日(日)	9時00分～11時00分	豊栄のさと	●	●	●	●	●	●	●	●
10月18日(金)	9時00分～11時00分	豊栄のさと			●	●	●				
総合健診	11月10日(日)	9時00分～11時00分	豊栄のさと	●	●	●	●	●	●	●	●
	11月11日(月)	9時00分～11時00分	豊栄のさと	●	●	●	●	●	●	●	●
	11月20日(水)	9時00分～11時00分	豊栄のさと	●	●	●	●	●			

- \* 気になる症状等がありましたら、検診を待たずに医療機関を受診してください。
- \* 検査の概要等については、4月下旬全戸配布予定の『令和6年度 豊郷町がん検診・特定健診等のご案内』をご覧ください。
- \* 前回のがん検診を受診した結果、精密検査が必要となり、精密検査を受けておられない場合、今年度のがん検診を受けていただけない場合があります。



## 定期予防接種のお知らせ

予防接種は、感染症を予防するためにとっても大切なものです。「すくすく手帳」の予防接種の説明書、個別のお知らせなどをよくお読みいただき、接種を受けてください。



**対象：**豊郷町に住民登録のある、各予防接種の対象年齢の方

### 接種費用

- お子さんの接種 無料（定められた年齢までに接種できなかった場合は、任意接種になり全額自己負担になります）
- 高齢者のインフルエンザ 1,000円
- 高齢者の肺炎球菌感染症 2,400円

### 【豊郷町の定期予防接種一覧】

予防接種		望ましい接種年齢
Hib 感染症予防ワクチン (ヒブワクチン)		初回：生後2から7カ月 3回接種 追加：初回終了後7から13カ月 1回接種
小児の肺炎球菌感染症 (13価または15価)		初回：生後2から7カ月 3回接種(1歳までに3回目の接種を終了) 追加：生後12から15カ月 1回接種(3回目接種から60日間以上の間隔をおく)
B型肝炎ワクチン		生後2から8カ月(1回目：生後2カ月,2回目：生後3カ月,3回目：生後7から8カ月)
ロタウイルス ワクチン	ロタリックス	生後6週から24週 2回接種(27日以上の間隔をあける)
	ロタテック	生後6週から32週 3回接種(27日以上の間隔をあける)
四種混合ワクチン (ジフテリア・百日咳・破傷風・ポリオ)		初回：生後2から12カ月 3回接種 追加：初回終了後12から18カ月 1回接種
五種混合ワクチン(ジフテリア・百日咳・破傷風・ポリオ・Hib)		初回：生後2から7カ月(20日以上の間隔をおいて3回接種) 追加：初回終了後6から18カ月 1回接種
BCG(結核)		生後5から8カ月 1回接種
麻しん風しん 混合ワクチン	1期	1から2歳未満 1回接種
	2期	小学校入学前1年(平成30年4月2日から令和元年4月1日生まれ) 1回接種
水痘		初回：生後12から15カ月 1回接種 追加：初回終了後6から12カ月 1回接種
日本脳炎	1期	初回：3から4歳 2回接種 追加：4から5歳 1回接種
	2期	小学校4年生(9から10歳) 1回接種
二種混合ワクチン (ジフテリア・破傷風)		小学校6年生(11から12歳) 1回接種
ヒトパピローマウイルス感染症 ワクチン (子宮頸がん予防ワクチン)		13から16歳 3回接種(ワクチンの種類、1回目の接種年齢により回数・間隔が異なります) ・2価(サーバリックス)、4価(ガーダシル)、9価(シルガード)が公費で接種できます。 ※平成9年4月2日から平成20年4月1日生まれの女性を対象にキャッチアップ接種(未接種分の無料接種)を実施しています(令和7年3月31日まで)。
高齢者インフルエンザワクチン ※実施期間は10月1日から12月31日		・接種当日65歳以上の方 ・60歳以上65歳未満で一定の心臓、腎臓、呼吸器機能、免疫の機能障害を有する方(上記疾患にて身体障害者手帳1級の方)
高齢者の肺炎球菌感染症ワクチン		・接種当日65歳の方 ・60歳以上65歳未満で一定の心臓、腎臓、呼吸器機能、免疫の機能障害を有する方(上記疾患にて身体障害者手帳1級の方)のうち未接種の方

※予防接種はすべて医療機関での個別接種で実施します。医療機関へ事前にご予約いただき、予防接種を受けてください。(高齢者のインフルエンザについては、広報10月号にてお知らせします。)

※麻しん風しん2期・日本脳炎2期・ヒトパピローマウイルス感染症・二種混合・高齢者インフルエンザ・高齢者の肺炎球菌感染症予防接種対象の方については個別にお知らせいたします。

※新型コロナウイルスワクチン予防接種については、詳細が決まり次第、後日お知らせいたします。

※日本脳炎予防接種において、平成19年4月1日以前生まれの方は、不足回数分を20歳の誕生日までの間で接種できます。接種間隔については医師とご相談ください。

問 医療保険課 ☎35-8117

## 令和5年度 「子育てひろば」の 修了式をしました

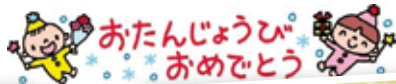
3月8、13日に、「子育てひろば」の修了式を行いました。一人一人センター長から修了証書をいただき、担当の先生からはメダルをかけてもらいました。今年度は、5月のスタートから修了式まで各クラス全19回を実施させていただきました。親子のふれあい遊びを始め、講師の先生を招いての活動等、楽しく遊びましたね。お忙しい中、熱心にご参加いただきありがとうございました。



祝



## 2月・3月生まれの お誕生会をしました



## 「おひなさま」を作ったよ

3月3日の桃の節句を前に子どもたちの健やかな成長を願い「おひなさま」作りをしました。



いろいろな表情の  
かわいいおひなさま  
が完成しました。



## 「子育てひろば」参加者募集

ただ今、新年度の「子育てひろば」の参加者を募集しています。たくさんの方のご参加をお待ちしています。

※申し込みは随時、直接「子育て支援センター」（豊郷小学校旧校舎群）までお越しください。

※参加いただけるのは町内在住のお子さんと保護者の方に限ります。

### ＜対象となるお子さんは・・・＞

- \*ぞう クラス・・・ 令和3年4月2日～令和4年4月1日
- \*うさぎ クラス・・・ 令和4年4月2日～令和5年4月1日
- \*ひよこ クラス・・・ 令和5年4月2日～令和6年4月1日



★令和5年度にうさぎクラス・ひよこクラスに参加しているお子さんも、改めて令和6年度のぞうクラス・うさぎクラスの申し込みをしてください。

(既に新年度の申し込みをしておられる方は必要ありません。)





# センターよていひょう

4月8日～5月10日

曜日	月	火	水	木	金	土	日
午前	<b>8</b> 英語であそぼう リクエストデー	<b>9</b> サーキットであそぼう	<b>10</b> お花見散歩に でかけよう	<b>11</b> 絵の具で あそぼう	<b>12</b> ボールで あそぼう		
午後	遊びのひろば	遊びのひろば	遊びのひろば	遊びのひろば	遊びのひろば		
午前	<b>15</b> 作ってあそぼう	<b>16</b> 小麦粉ねんどで あそぼう	<b>17</b> おえかきを をしよう	<b>18</b> 芝生広場で あそぼう	<b>19</b> 新聞紙で あそぼう		
午後	遊びのひろば	遊びのひろば	遊びのひろば	遊びのひろば	遊びのひろば		
午前	<b>22</b> 英語であそぼう リクエストデー	<b>23</b> 砂場で あそぼう	<b>24</b> ボールで あそぼう	<b>25</b> サーキットであ そぼう	<b>26</b> ★★ こいのぼりを 作ろう		
午後	遊びのひろば	遊びのひろば	遊びのひろば	遊びのひろば	遊びのひろば		
午前	<b>29</b> 昭和の日 休館日	<b>30</b> 5月のカレンダー を作ろう	<b>5/1</b> 風船で あそぼう	<b>2</b> 絵の具で あそぼう	<b>3</b> 憲法記念日 休館日		
午後		遊びのひろば	遊びのひろば	遊びのひろば			
午前	<b>6</b> 振替休日 休館日	<b>7</b> ★★ 子育てひろば うさぎ	<b>8</b> ★★ 子育てひろば ひよこ	<b>9</b> ★★ 子育てひろば ぞう	<b>10</b> 図書館の 「びびよお話会」 に参加しよう		
午後		遊びのひろば	遊びのひろば	遊びのひろば			

★★は、町内在住で事前に申し込みをされた方の参加です。「子育てひろば」に参加希望される方は、支援センターまでお問い合わせください。

\* 「遊びのひろば」は、センターで自由に遊ぶことができます。みんなで一緒にする活動はありません。

## 雨降野冠句クラブ

手軽な頭のスポーツ

# 冠句に挑戦

冠句は五・七・五の句で、はじめの五文字がお題として決められそれに続く七・五をつくりまします。

西村吟雪先生選

冠句集  
第436号

冠句題 助け合い 梅匂う 賑やかに

天位 梅匂う 式部の詠んだ 庭歩む 俊子  
標目 王朝文化の 筆音聞きいる

地位 助け合い ボルシチ能登へ 炊き出しに 香信  
標目 心と心 絆でつながる

人位 賑やかに 多言語聞こゆ 百円ショップ 香信  
標目 心耳心眼 客追う惑い

二位 助け合い 半島を繋ぐ 支援の輪 節子  
三位 梅匂う 学問の神に 願かける 節子

六月号掲載の冠句題

腰おろす

風みどり

知恵袋





# くらしの中に図書館を



## 新しく買った本のなかから

\* 図書館で新しく購入した図書の一部を紹介します。新刊コーナーにぜひお立ち寄りください。



### 成瀬は信じた道をいく 宮島 未奈(著)

今年の本屋大賞候補作「成瀬は天下を取りに行く」の続編。今作でも、我が道を通き進む成瀬は健在。200歳まで生きる目標を持つ成瀬の人生は、今日も誰かと交差して…。成瀬が組む漫才コンビ「ぜぜカラ」ファンの小学生、娘である成瀬の受験を見守る父、成瀬のアルバイト先のクレーマー、成瀬と共に大津市観光大使に選ばれた大学生。個性豊かな面々が新たに「成瀬あかり史」に名を刻む。そんな中、成瀬が行方不明に。成瀬はいずこ？



### おにゃんこタクシー はっとり ひろき(さく)

ねこすけさんが運転するねこ型の「おにゃんこタクシー」。狭い所も高い所もおまかせあれ！「ねこ」ならではの柔軟さを生かして変幻自在に体を変化させ、お客さんを送り届けます。さて今日は、息子・ねこたろうの誕生日。早く帰ってきてねとお願するねこたろうに「わかったにゃ！」と応じるねこすけさん。ところが、次から次へとお客さんが…。はてさて「おにゃんこタクシー」は無事、ねこたろうのもとに帰れるでしょうか？

### 図書館カレンダー

4 2024年						
日	月	火	水	木	金	土
	①	2	3	4	5	6
7	⑧	9	10	11	12	13
14	⑮	16	17	18	19	20
⑳	㉑	㉒	㉓	㉔	㉕	27
28	㉒	30				

5 2024年						
日	月	火	水	木	金	土
			1	2	③	④
⑤	⑥	7	8	9	10	11
12	13	14	15	16	17	18
19	20	21	22	23	24	25
26	27	28	29	30	31	

●…休館日

## 図書館 知っ得

図書館では、無料で参加できる講座や教室などを開催しています。広報紙面で随時お知らせしていきますので、おたのしみに。

### あたまイキイキ音読教室のお知らせ

おおむね60歳以上の方を対象に、下記の日程で音読教室を開催します。名作や詩などをみんなで声を出して読みます。資料は図書館で用意します。

どなたでも気軽に楽しみ、脳や心の活性化につながります。図書館のカウンターかお電話(☎35-8040)でお申込みください。

日時：毎月第3火曜日 \*午前と午後の内容は同じです  
10時30分～11時15分・14時00分～14時45分

全日程：5/21、6/18、7/16、8/20、9/17、  
10/15、11/19、12/17、1/21、3/18

場所：豊郷小学校旧校舎群2階 おはなしルーム

募集人数：午前・午後それぞれ7名以内

※年間通して申し込み可能です。

※1回ごとの申し込みも可能です。

(各日程4週間前より受付)

申込受付：4月16日(火)から 参加費：無料

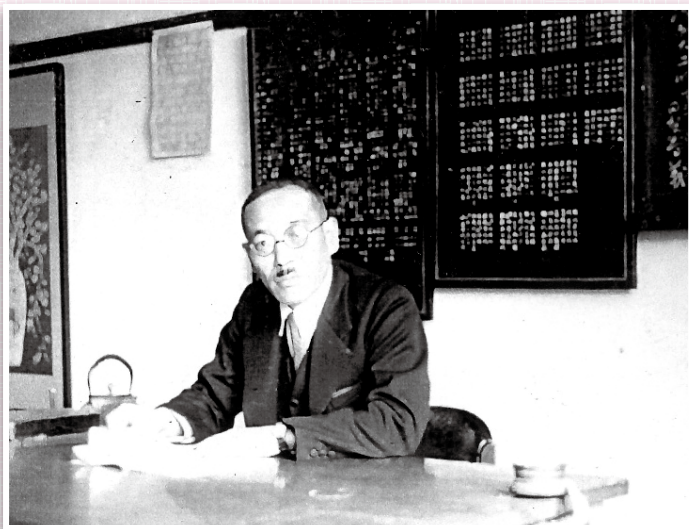
## おはなしボランティア 養成講座が開催されました



3月3日(日)、絵本作家・はっとりひろきさんに「絵本ライブと制作秘話」と題しておはなしをいただきました。作者ご本人による読み語りを楽しみ、絵本制作のエピソードにびっくりしたり、笑ったり。原画もご披露くださり、印刷とはひと味違う色の美しさに感動。講演会終了後のサイン会では、嬉しそうにサイン本を抱きしめる親子さんの姿。今号の新刊紹介で取り上げた『おにゃんこタクシー』をはじめ、はっとりさんの作品を集めて展示もしています。ぜひ、手にとってご覧ください。



問 町立図書館(豊郷小学校旧校舎内) ☎35-8040



(『藤川助三自叙伝』より引用)

春は校歌を耳にする機会が増えますが、豊郷町内の各学校の校歌は藤川助三氏(1909~1968)の作詞によるものです。藤川氏は愛知高等女学校や彦根高等女学校の校長をつとめた人で、俳人としても名高く、また『豊郷村史』を編集するなどこの地にゆかりの深い人でもあります。豊日中学校の作詞者「藤川すけを」は俳号とみられます。藤川は豊郷だけではなく、近隣では多賀や甲良などでも校歌を多く手掛けています。俳人らしく、五七調の日本語独特のリズムで書き上げられています。

町史編さんでは古い書物や写真を探しています。お持ちの方はご一報ください。

**問** 社会教育課 ☎35-8010

【令和六年四月掲載作品】

第六七八号 豊郷短歌会 河分武士先生選

ペットボトルの蓋と戦う我を見て開けくれし若者軽やかに去る  
 給水を待つ人々の列つづく哀しきまでに整然として  
 能登半島地震に揺れているテレビ見て「逃げる逃げる」の声におののく  
 子や孫の集う正月にこやかに写真の夫は見守りており

森 北川 直木 那須  
 典子 美知江 木 逸子 洋子

町内電子回覧板アプリ



結ネット

「結ネット」とは？

町や区長から住民への配布物(回覧板、広報、チラシなど)や、区長から役員への役員会の通知・出欠を確認できるスマートフォン用アプリです。また、災害時には安否確認システムとしても活用できます。

※アプリは無料です。  
 通信料は利用者負担となります。

**問** 企画振興課 ☎35-8112

町からのお知らせが届きます！  
 アプリのインストール&  
 ご登録をお願いします！

iPhone・iPadを  
 お使いの方は  
 こちら



Androidを  
 お使いの方は  
 こちら





## し尿収集カレンダー(5月分)

日(曜日)	午前	午後
1日(水)	安食西①③	不 定 期
7日(火)	安食南①	安食南①
9日(木)	沢①②・下枝①③	沢①②・下枝①③
13日(月)	石畑①・吉田①②	不 定 期
16日(木)	雨降野①・八町①②	雨降野①・八町①②
20日(月)	三ツ池①	三ツ池①
23日(木)	杉②・日栄①	杉②・日栄①
27日(月)	大町①②・四十九院②③	不 定 期
30日(木)	高野瀬①②③・八目②	高野瀬①②③・八目②

※不定期でお申込みの方は、原則として不定期日での収集となります。

※集落名の後にある○印の数字は、お申込みいただいた収集回数を表示しています。

①は1ヶ月に1回、②は2ヶ月に1回、③は3ヶ月に1回でのお申込みを表し、「安食西①」とある場合は1ヶ月に1回で申込みいただいた安食西のお宅を収集させていただきます。

なお、収集予定のない集落等については、翌月以降の収集となります。

※1月に2回でお申込みの場合は、原則1回目を同集落の月1回と同じ日に、2回目を1回目の15日後(2～3日は前後します)に収集させていただきます。

※集落とは、住所地名をさしていますので、該当する収集日に依頼してください。

問 湖東広域衛生管理組合 ☎35-4058

## パスポートセンターからのお知らせ

ゴールデンウィーク期間前後(4月26日(金)から5月7日(火)まで)の営業日について

滋賀県パスポートセンター	
申請・受取営業日	4月26日(金)、30日(火)、5月1日(水)、2日(木)、7日(火)
受取営業日	4月28日(日)、5月5日(日)

米原出張窓口	
申請・受取営業日	5月1日(水)、2日(木)
受取営業日	4月28日(日)、5月5日(日) ※4月30日(火)、5月7日(火)は県立文化産業交流会館休館日のため休業しますのでご注意ください。

4月下旬に申請されますと受取まで通常より日時を要しますので、余裕をもってお越しください。

詳しくはパスポートセンターホームページをご覧ください。

ホームページは  
こちら



問 滋賀県パスポートセンター ☎077-527-3323



## 消防だより

彦根市消防本部警防課 ☎22-0337 fax22-9427

# 大切な美しい森林を火災から守ろう！

毎年、春は、山火事（林野火災）が多く発生する時期です。春先の山は、枯葉が地上に積もり下草も枯れているうえ、降水量も少なく空気が乾燥し、季節風が吹くなど林野火災が発生しやすい気象条件と、火入れや、山菜採り、ハイキングなど、山に入る機会が増えることが要因と考えられます。



令和4年中の全国の林野火災発生状況を見ると、出火件数は1,239件で、焼損面積は約605ha、死者は13人となっています。

出火原因としては、「たき火」によるものが452件で全体の36.5%と最も多く、次いで「火入れ」、「放火の疑い」、「たばこ」の順となっており、そのほとんどが不注意などによるものとなっています。

### ■林野火災防止のための注意点

林野火災を未然に防ぐため、次の点に注意するよう心がけましょう。

- ① 枯れ草等のある火災が起こりやすい場所では、たき火をしない。
- ② たき火など火気の使用中はその場を離れず、使用後は完全に消火すること。
- ③ 強風時および乾燥時には、たき火、火入れをしないこと。
- ④ 火入れを行う際、許可を必ず受けること。
- ⑤ たばこは、指定された場所で喫煙し、吸いがらは必ず消すとともに、投げ捨てないこと。
- ⑥ 火遊びはしないこと、また、させないこと。

### ■森林を火災から守るために

森林は、地球温暖化の主な原因である二酸化炭素を吸収し、生命に必要な酸素を供給する貴重な資源で、一度焼失してしまうと、その回復には長い年月と多くの労力が必要となります。

林野火災の大部分は、皆さん一人ひとりの注意で防ぐことができます。貴重な人命や財産を火災から守るため、林野での火気の取扱いに注意しましょう。

## 豊郷町赤十字奉仕団 団員募集中 ～あなたの温かい心と力をお貸し下さい～

豊郷町赤十字奉仕団では、自然災害や火災発生時の支援活動のほか、長寿のお祝いや友愛訪問、一人暮らしの高齢者への「一声ふれあい運動」を行っています。また、献血の推進活動や小学生の登下校の見守り、環境美化活動など、地域のニーズに応じた活動を展開しています。



赤十字奉仕団は、創設当初から多くの人々の善意によって支えられてきました。活動に関心のある方はぜひ下記までお問い合わせ下さい。

問 豊郷町赤十字奉仕団・日本赤十字社滋賀県支部豊郷分区〔事務局〕豊郷町社会福祉協議会 ☎35-8060



## 滋賀県警察公式防犯アプリ 「ぼけっとポリス しが」はじめました!!



### ～主な機能紹介～

#### ○防犯マップ機能

犯罪・不審者・特殊詐欺の情報をマップに表示し、一部情報等についてはプッシュ通知でお知らせします。

#### ○防犯ブザー・ちかん撃退

タップしてブザーを鳴らしたり、メッセージを見せて、不審者を撃退し、位置を家族などに送信します。

#### ○現在地送信機能

ボタンをタップして簡単なメッセージと現在地を送信します。

お子さんが目的地に着いたとき、家族とはぐれたときなどに便利です。

※現在地は送信したときのみ通知されます。位置の検索はできません。

#### ○パトロール機能

犯罪重点エリアの表示により、効果的な自主防犯パトロール活動が実施できます。

パトロールした時間でレベルが上がったり、ガチャで滋賀県警察オリジナルキャラクターをゲット。

※他にも飲食店等のクーポン等もあります。

あなたとあなたの大切な人を守ります。ご家族、ボランティア仲間、ご近所の方、皆様でぜひダウンロードしてご活用ください。

ダウンロードは  
こちらから→



## 特定(産業別)最低賃金のお知らせ

### 【特定(産業別)最低賃金】 令和5年12月31日発効

	時間額
ガラス・同製品、セメント・同製品、衛生陶器、炭素・黒鉛製品、炭素繊維製造業 (窯業・土石製品製造業)	1,000円
はん用機械器具、生産用機械器具、業務用機械器具製造業 (一般機械器具製造業)	1,013円
計量器・測定器・分析機器・試験機、光学機械器具・レンズ、電子部品・デバイス・ 電子回路、電気機械器具、情報通信機械器具製造業 (精密・電気機械器具製造業)	1,003円
自動車・同附属品製造業	1,016円

### 【地域別最低賃金】 令和5年10月1日発効

滋賀県最低賃金	967円
---------	------

問 滋賀労働局賃金室  
彦根労働基準監督署

☎077-522-6654  
☎22-0654







## 彦根城写生大会2024 "Paint With Heart"

ひこねのシンボルである彦根城をみんなで写生しませんか。入賞者には、写生された絵をプリントした記念品をプレゼントします。

日時	5月12日(日) 9時00分～16時00分 ※雨天中止(予備日5月19日(日))
場所	彦根城城山一帯
参加方法	彦根城表門・大手門・玄宮園で受付をしてください。 参加費無料、事前申し込みはいりません。
持ち物	画材・画板など ※写生していただく画用紙については主催者にて用意します。画板もありますが、数に限りがあります。
その他	雨天中止の場合は午前7時ごろ、彦根青年会議所ホームページならびにSNSにてお知らせします。 参加者には、彦根城無料入山証を配布します。

問 公益社団法人 彦根青年会議所 ☎22-7522

第1回 フロアコンサート **入場無料** **申込不要**

## わかばコンサート



お子様と一緒に  
大歓迎!!

**5/3** 祝日 金

場所 豊栄のさと  
エントランス

開演 14時30分

ママバンド  
(ピアーチェ)  
Piace さん

### プロフィール ママバンド Piace (ピアーチェ)

滋賀県を中心に“みんなで音楽を楽しもう”をモットーに活動する子育て応援ママバンドです。

みんな一緒に触れ合いながら歌ったり、体を動かしたりして、リフレッシュできる参加型コンサートを行っています。

一緒に歌ったり、踊ったり、心がポカポカするような楽しい時間を過ごしましょう。

主催：豊郷町文化協会 共催：豊郷町教育委員会

問 豊栄のさと ☎35-8010

## 「人権なんでも相談所」のご案内

4月の相談日です(13時30分～15時30分)

月日	曜日	担当委員	場所
4月25日	木	人権擁護委員 2名	豊郷町隣保館 (相談室)

問 人権政策課 ☎35-8113  
大津地方法務局彦根支局総務係 ☎22-0242

行政サービスに  
ついての相談は、  
行政相談委員さんへ



5月の相談日は21日(火)  
13時15分～15時30分

場所 豊郷町役場3階会議室  
相談員 古市 和子さん  
ご相談は無料・予約不要・秘密厳守です。

問 総務課 ☎35-8111

## 広告

住民の皆さんの目に触れる機会の多い

「広報とよさと」に  
広告を掲載してみませんか?

掲載枠 ■ 1 枠(縦 55 ミリ × 横 75 ミリ)

掲載料金 ■ 3,000 円

申し込み ■ 「豊郷町広告掲載取扱要綱」をご確認の上、掲載希望月の2カ月前までにお申し込みください。(要綱は町ホームページに掲載しています。)

問 企画振興課 ☎35-8112

## 仏壇引き取り

ご不要な仏壇引き取ります。  
実家に誰もいなくなり仏壇が不要に…  
解体したい家屋に仏壇が…  
等々お困りの方は是非ご一報を。

引き取り料は業界最安

連絡先 0749-23-4936  
彦根市芹川町1463-23 澤 仏壇店



## ゴールデンウィークの救急医療について

●彦根休日急病診療所（内科・小児科） \*受診の際は、必ず予約をしてください

診療日 4月28日・29日、5月3・4・5・6日（内科・小児科）

診療時間 10時00分～17時00分（昼休憩あり）

予約受付時間 9時00分～16時30分 ☎22-1119

持ち物 保険証、現金、福祉医療券、お薬手帳、マスクなど

所在地 彦根市八坂町1900番地4  
（彦根市立病院敷地内 くすのきセンター1階）



\*診療状況により待ち時間が生じる可能性があります

\*感染症拡大防止のため、お車で診察を行う場合があります

救急医療案内 救急医療情報システム 彦根・犬上郡域 ☎23-3799(音声案内)

## 乳幼児健診 4月・5月分

場所は **豊栄のさといきいきルーム** です。

お子さんの体調がすぐれない・発熱(37.5度以上)等の場合は、必ず保健師(☎35-8117)までご連絡ください。

※日程変更がない場合、通知は4カ月児健診のみです。



事業・受付時間	健診日	対象	持ち物など
4カ月児健診 13時30分～13時45分	4月23日(火)	令和5年12月生まれ	母子健康手帳・健診質問票・ おたずね票・すこやか親子おたずね票・ バスタオル
	5月28日(火)	令和6年1月生まれ	
10カ月児健診 13時00分～13時15分	4月23日(火)	令和5年6月生まれ	母子健康手帳・健診質問票・ おたずね票・食事調査票・バスタオル
	5月28日(火)	令和5年7月生まれ	
2歳6カ月児健診 ①13時00分～13時15分 ②13時30分～13時45分	5月13日(月)	令和3年	母子健康手帳・健診質問票・ おたずね票・食事調査票・ 聴覚検査アンケート・タオル
		①9月生まれ ②10月生まれ	
3歳6カ月児健診 ①13時00分～13時15分 ②13時30分～13時45分	5月8日(水)	令和2年	母子健康手帳・健診質問票・ おたずね票・すこやか親子おたずね票・ 視力検査問診票・歯の生活習慣おたずね票・ 食事調査票・検尿容器・タオル
		①10月生まれ ②11月生まれ	
乳幼児相談 〈9時30分～ 11時00分予約制〉	4月26日(金)	計測、お子さんの健康 や子育て、栄養について相談がある人(予約 制)	母子健康手帳・バスタオル 「母乳・ミルクが足りているのかな?」「言葉 が遅い気がするかも?」「子育ての振り返り がしたい」など気軽にご相談下さい♪ 予約先:医療保険課 保健師 (電話35-8117)
	5月7日(火) 31日(金)		

☆乳幼児健診の日程、問診票は豊郷町ホームページでも確認することができます。

☆特段の事情がない限り、対象のお子さんと保護者1名のみでの来所をお願いします。



# とよさとカレンダー

4月15日～5月15日の行事をお知らせします

月	火	水	木	金	土	日
<b>4/15</b> <small>CLOSE</small> 字別児童会・集団下校・給食開始(1年) <small>日</small>  家庭訪問 <small>愛</small>	<b>16</b> 登校班別会・集団下校 <small>小</small>	<b>17</b> 13時00分完全下校 <small>小 日 中</small>	<b>18</b> 全国学力・学習状況調査(6年) <small>小 日</small> (3年) <small>中</small> 委員会 <small>日</small>	<b>19</b> PTA役員総会 <small>小</small>	<b>20</b> やんちゃっこのスポーツ教室 <small>ア</small> 花づくりコンクール <small>豊</small> 子ども読書の日記念事業 <small>図</small>	<b>21</b> <small>CLOSE</small> 軟式野球春季大会 <small>ス</small>
<b>22</b> <small>CLOSE</small>  家庭訪問 <small>小</small> 家庭訪問 <small>日</small>	<b>23</b>  家庭訪問 <small>小</small>	<b>24</b>  修学旅行(3年) <small>中</small> 家庭訪問 <small>幼</small>	<b>25</b> <small>CLOSE</small> 1年生を迎える会 <small>日</small> リハビリ教室 <small>テ</small>  家庭訪問 <small>小</small>	<b>26</b>  家庭訪問 <small>小</small>	<b>27</b> やんちゃっこのスポーツ教室 <small>ア</small>	<b>28</b>
<b>29</b> <small>CLOSE</small> 昭和の日	<b>30</b> 家庭訪問 <small>小</small>	<b>5/1</b> 13時00分完全下校 <small>小 日 中</small>	<b>2</b> 子どもの日のつどい <small>愛 幼</small>	<b>3</b> <small>CLOSE</small> 憲法記念日 フロアーコンサート「わかばコンサート」 <small>豊</small>	<b>4</b> <small>CLOSE</small> みどりの日	<b>5</b> <small>CLOSE</small> こどもの日
<b>6</b> <small>CLOSE</small> 振替休日	<b>7</b> 委員会 <small>小 日</small>  家庭訪問 <small>中</small>	<b>8</b> 田植え(5年) <small>小</small> (3～5年) <small>日</small> 難関チャレンジグラウンドゴルフ大会 <small>ア</small>	<b>9</b> 避難訓練 <small>小</small> リハビリ教室 <small>テ</small>	<b>10</b> 参観日・PTA総会 <small>幼</small> やまのこ(4年) <small>小</small> 走り方教室 <small>日</small> ぴよぴよおはなし会 <small>図</small>	<b>11</b> 保育参観・総会・人権研修 <small>愛</small> やんちゃっこのスポーツ教室 <small>ア</small> 子どもえいが会 <small>図</small> 春のソフトボール大会抽選会 <small>ス</small>	<b>12</b>
<b>13</b> <small>CLOSE</small> クラブ <small>小 日</small>	<b>14</b> 交通安全教室 <small>日</small>	<b>15</b> 13時00分完全下校 <small>小 日 中</small>	<b>16</b>	<b>17</b>	<b>18</b>	<b>19</b> <small>CLOSE</small>

愛 愛里保育園    幼 豊郷幼稚園    小 豊郷小学校  
日 日栄小学校    中 豊日中学校  
テ 生きがいデイサービス    ア アザック    豊 豊栄のさと  
隣 豊郷町隣保館    図 図書館(豊郷小学校旧校舎内)  
体 豊郷町民体育館    ス スポーツ協会    CLOSE 図書館休館日

※崇徳保育園の予定については、園からのおたよりや配信アプリでのお知らせとなります。



## 広報とよさとをリニューアルしました！

今までの広報とよさとの伝統を引き継ぎ、より幅広い世代の方々に見やすい広報をお届けするために「広報とよさと」をリニューアルしました。

### リニューアルのポイント

#### 1 モノクロから2色へ

モノクロだった広報紙を2色にすることで、記事の内容にメリハリをつけてわかりやすく見やすくしました。

#### 2 とじ穴を廃止

広報紙にあったとじ穴を廃止しました。  
これまでとじ穴を使用されていた方には大変ご迷惑をお掛けしますが、とじ穴を無くすことで余白を変更して文字を大きくし、読みやすさを向上させました。

これまでよりも、見やすく、幅広い世代の方々に親しみをもっといただける広報紙を目指します。

問 企画振興課 ☎35-8112



#### ひとのうき

人口総数	7,139人	前月比	(-25人)
男	3,509人		(-11人)
女	3,630人		(-14人)
世帯数	3,140世帯		(-4世帯)

令和6年3月31日現在



#### 時間外交付

#### 5月は10日金と24日金です 住民票など

- 交付できるもの
  1. 住民票の写しの交付
  2. 戸籍抄本・謄本の交付
  3. 印鑑証明書の交付
  4. 印鑑登録
  5. マイナンバーカードの交付・申請
- 時間外交付する曜日および時間
  1. 毎月第2、第4金曜日の17時15分～19時00分  
ただし、祭日の場合は前日に変更します。
  2. 4月は、12日と26日です。

問 住民生活課 ☎35-8115



#### 4月の町税

#### ・国民健康保険税 …… 1期

- 町税の納付には便利な「振替納税」をご利用ください。  
手続きは、預金口座に使用される印鑑をご持参のうえ、金融機関または役場へお申し出ください。
- コンビニエンスストア、QRコード決済(PayPay、LINE Pay等)でも納付できます。

問 税務課 ☎35-8119 FAX 35-5270

氏名 年齢 住所

お梅やみ申し上げます

氏名 氏名 住所

し結婚おめでとう

お子様の名前 住所

お誕生おめでとう

令和6年2月21日から3月20日届出(敬称略)



気をつけよう！ 2月に豊郷町では、  
交通事故3件、犯罪6件が起きています。

表紙：“新生”近江鉄道がスタート！

