

広報

とよさと

豊郷町の歴史 史料編 刊行！

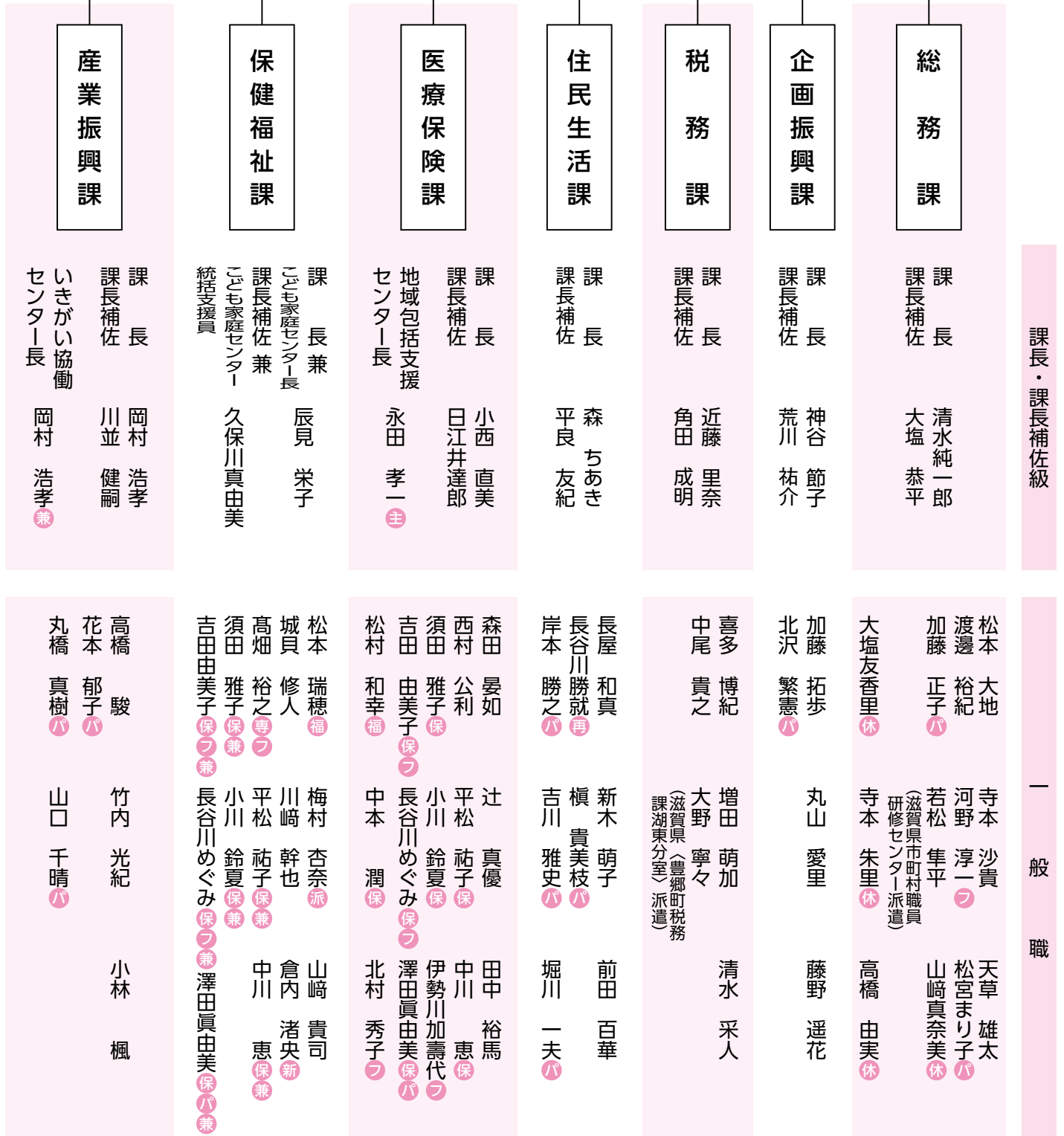


CONTENTS

- 2-4 令和8年度役場新体制スタート
- 12-13 検(健)診日程・定期予防接種のお知らせ

令和8年度 豊郷町役場 機構図

伊藤 定 勉



課長・課長補佐級

一般職

業務内容

- 総務課** 行政・財政・庶務・人事給与・消防・生活安全に関すること
- 企画振興課** 企画調整・広報・情報政策に関すること
- 税務課** 町民税・固定資産税・国民健康保険税・町諸税に関すること
- 住民生活課** 戸籍住民・国民年金・生活環境に関すること
- 医療保険課** 国民健康保険・介護保険・高齢者医療・地域医療に関すること
- 保健福祉課** 社会福祉・障害福祉・児童福祉・高齢者福祉・福祉医療・保健に関すること
- 産業振興課** 農政・商工観光・労働・農地に関すること

町 長

人権政策課

課長 山田 篤史
 課長補佐 北川 直寛
 地域総合センター長 西山 逸範
 隣保館長

藤田 直哉
 齊藤めぐみパ
 大川 尚輝
 加藤 拓一社
 古市 忍社
 丸山 貴洋教
 島村 由佳職
 山崎真由子社
 田中 祐一朗

人権政策課
 人権施策・地域総合センター・改良住宅・公営住宅・貸付事業に関すること

地域整備課

課長 山田 裕樹
 課長補佐 衣川 哲也

石居 良司
 齊藤めぐみパ
 前川 幸雄パ
 佐野 玲梨
 尾上 博パ
 森 捷太
 角野 隆雄パ

地域整備課
 土木建築・土地改良・交通安全施設に関すること

会計室

会計管理者 馬場 貞子

元持 城二
 田中美沙新

会計室
 会計事務に関すること

議 会

議会事務局

事務局長 森本 智宏

横畝 莉生奈

行 政 委 員 会

選挙管理委員会

書記長 清水純一郎兼

天草 雄太兼

監 査 委 員

書記長 森本 智宏兼

横畝 莉生奈兼

公平委員会事務局

上席事務職員 清水純一郎兼

天草 雄太兼

農業委員会事務局

事務局長 岡村 浩孝兼

川並 健嗣兼

新 = 新規採用職員 兼 = 兼務
再 = 再任用 休 = 育児休業等
専 = 会計年度任用職員 (専門員)
フ = 会計年度任用職員 (フルタイム)
パ = 会計年度任用職員 (パートタイム)
保 = 保健師 福 = 社会福祉士
教 = 教育指導主事
社 = 社会教育指導員 (人権教育)
職 = 職業安定協力員
派 = 派遣 主 = 主任介護支援専門員

地方公営企業

水道・下水道事業
 管理者 伊藤 定勉

上下水道課

課長 中山 圭史
 課長補佐 高尾 佳邦

増田 大助
 増田 礼奈

中嶋 裕美
 岡田 光也

課長・課長補佐級

一般職

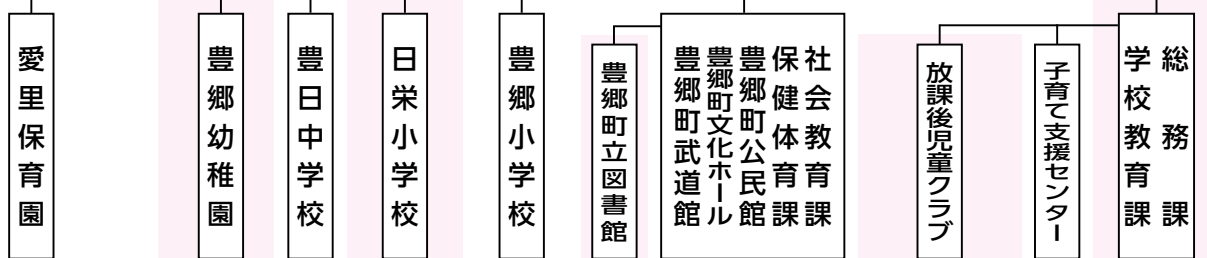
業務内容

上下水道課
 水道・下水道に関すること

令和8年度教育委員会事務局事務分掌表

教育長 堤 清司
 教育次長 西山喜代史

事務局



園長 園長補佐	副園長 園長			館長	課長補佐	センター長 センター長	課長(総務) 課長(学校教育) 課長補佐	課長・課長補佐級
小野 智子	大和 高成			北村 孝弘	鈴木 智広	前田 未穂	西山喜代史(兼) 岸邊 知子(兼) 後藤 隆幸(教)	

坂田 美那 中村 愛梨 寺島 悠葵 鈴木 美津子 松田 里奈 清水 優 中村 由佳里	吉川 いずみ 寺本 憲希 満島 優希	小泉 佳子	西山 理恵子 勝間 洋子 森田 哲史	久米 祥代 八木 淳子 石橋 克彦	内田 千嗣 加藤 直子	大野 ひとみ 大菅 一男 金田 勝幸 御牧 禎子	今村 駿一 寺村 清次	一般職
小杉 恭也 四ノ宮 奏 磯島 恵子 上田 英恵 廣瀬 久美子 長谷川 美祐紀 林 静香	高橋 佳奈 北川 奈緒美 小椋 裕彰		前田 直美 藤谷 美奈	谷川 仁美 浅居 ゆかり	加藤 咲希子 川崎 の乃	宮崎 育子 西田 佐和子 清水 直美	岩島 綺咲 青木 賢人	
大橋 昌代 谷川 茉優 圓城 美由貴 山村 典子 西村 季波 堀江 笑未来 上林 純子	本田 理沙 増田 優子		嶋瀬 康子 辻本 恵見子	北村 綾 小川 良子	正田 大和 夏原 一郎	今村 眞憂美 山田 若菜	山田 由紀	
中居 七海 木村 光希 永富 幸江 丸澤 悦子 森山 由加子 善塔 尚子 堤 里歩	村瀬 香 若林 香		辻本 里香 西山 冬美	長谷川 香津代 勝部 里美	辻 直子	秋尾 裕子 小杉 雅信		

新 = 新規採用職員 兼 = 兼務 休 = 育児休業等 ㊦ = 会計年度任用職員(フルタイム) ㊦ = 会計年度任用職員(パートタイム)
 調 = 調理員 校 = 校務支援員 社 = 社会教育指導員 運 = 運転手 学 = 学芸員 司 = 司書 栄 = 栄養士 教 = 教育指導主事

令和8年度 豊郷町内小・中学校教職員異動名簿

町教委	転出	課長	岡 明夫	愛荘町立秦荘中学校へ
	転入	課長	岸邊 知子	豊郷町立日栄小学校から
豊郷小学校	転出	教諭	松尾 甚吾	滋賀県総合教育センターへ
		教諭	塚田 浩平	長浜市立高月小学校へ
		教諭	瀬戸 智晴	草津市立草津第二小学校へ
	転入	教諭	辰巳 育子	豊郷町立日栄小学校から
		教諭	橋本 健	滋賀県総合教育センターから
		教諭	池田 枝里	豊郷町立日栄小学校から
		教諭	中居 咲良	草津市立笠縫東小学校から
	教諭	岡山 華音	新規採用	
日栄小学校	転出	校長	辰巳 育子	豊郷町立豊郷小学校へ
		教頭	岸邊 知子	豊郷町教育委員会へ
		教諭	西嶋 頼基	豊郷町立日栄小学校へ
		教諭	池田 枝里	豊郷町立豊郷小学校へ
		教諭	井上 滉斗	日野町立必佐小学校へ
	転入	校長	中尾 一美	彦根市立城東小学校から
		教頭	西嶋 頼基	豊郷町立日栄小学校から
		教諭	原 亮斗	甲賀市立土山小学校から
		教諭	木村 桃香	彦根市立金城小学校から
		教諭	山口 利将	新規採用
豊日中学校	転出	教頭	福永 和樹	愛荘町立愛知中学校へ
		教諭	島野 有香	滋賀県教育委員会へ
		教諭	高井 克徳	愛荘町立秦荘中学校へ
		教諭	村沢 和志	近江八幡市立八幡中学校へ
		教諭	北村 洋明	大津市立日吉中学校へ
		教諭	岩越 千知	滋賀大学教育学部附属中学校へ
	転入	教頭	小杉 直樹	甲良町立甲良中学校から
		教諭	伊丹 賞子	彦根市立南中学校から
		教諭	瀬下 哲	近江八幡市立八幡中学校から
		教諭	前川 竜志	大津市立瀬田中学校から
		教諭	山本 実加	東近江市立五個荘中学校から
		教諭	山崎昂太郎	近江八幡市立八幡東中学校から

新任職員を紹介します

4月より町職員となった4名にこれからの抱負を伺いました。

町民の皆様に寄り添い、豊郷町をより良い地域にしていけるよう、公務員として日々真面目に、精一杯努めてまいります。至らぬ点多々あるかと思いますが、4月からどうぞよろしくお願いいたします。

保健福祉課 倉内 渚央さん

豊郷町の職員として、社会人の第一歩を踏み出すことができ大変光栄に思います。町の発展に寄与できるよう、日々の仕事に対し精一杯取り組みます。至らない点多々あるかと存じますが、よろしくお願いいたします。

会計室 田中 美沙希さん

豊郷町の保育士として働けることを大変嬉しく思います。子ども一人ひとりに寄り添い、安心して過ごせる環境を大切にしながら、笑顔で関わり、日々学び成長していきたいです。

愛里保育園 木村 光希さん

豊郷町の職員として笑顔を大切に、町民の皆さま一人ひとりの声に丁寧に耳を傾け、気持ちに寄り添った対応を心がけます。日々学びながら責任感を持って職務に取り組み、信頼される職員を目指してまいります。

愛里保育園 寺島 悠葵さん

よろしくお願いいたします





まちの
わだい



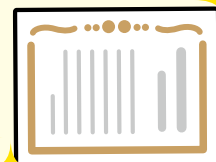
企業版ふるさと納税をいただきました



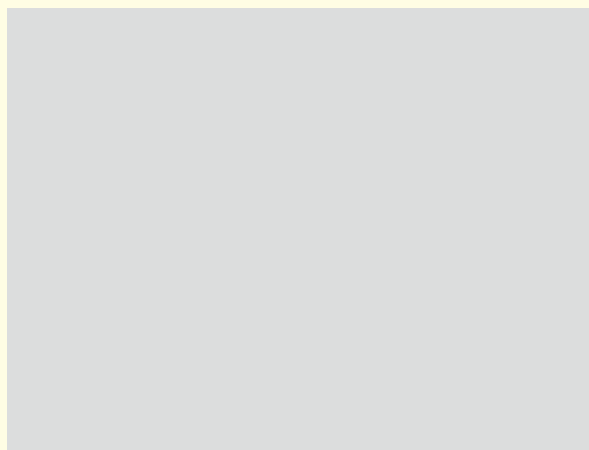
令和8年3月6日(金)日本ソフト開発株式会社様からご寄附をいただき、代表取締役社長 蒲生 仙治様へ感謝状を贈呈しました。

いただきました寄附金は、暮らしの安全のために活用します。

貴重なご支援、本当にありがとうございました。



近畿大会出場おめでとうございます!



豊郷町スポーツ協会の永石会長より、外川 一樹さん、佐々木 月斗さんに激励金の受け渡しが行われました。

2人とも同じチームに所属されており、令和7年12月13日(土)~12月21日(日)にかけて開催された「第11回近畿ジュニアバスケットボール選手権」に出場され、健闘されました。

これからの益々の活躍を期待しております。



日本スポーツ少年団育成成功労者賞 受賞おめでとうございます!



令和8年2月7日(土)能登川コミュニティセンターで開催された「令和7年度滋賀県スポーツ少年団指導者協議会研修大会・表彰式」にて、永石 協さんが令和7年度日本スポーツ少年団育成成功労者賞を受賞されました。

永石さんは、豊郷の地域スポーツの普及と発展に多大な功績を残され、地域の子どもたちやスポーツ少年団の子どもたちは勿論のこと、保護者とも深く関わり、中学校の部活動地域連携・地域発展の手助けをするなど精力的に活動されています。

この度の受賞、誠にありがとうございます。

ごみ減量機器等購入費補助金制度をご利用ください

豊郷町ではごみの減量化対策として、枝葉粉碎機、生ごみ処理機、生ごみ処理容器(コンポスト)を購入する方に対して、補助金を交付しています。

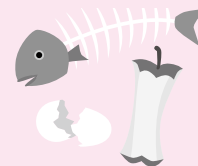
対象：町内在住でごみ減量化処理機器等を購入し、町内に設置される方
 ※ご購入前に住民生活課まで申請ください。

種類	枝葉粉碎機	生ごみ処理機	生ごみ処理容器(コンポスト)
補助率	購入金額の2分の1以内	購入金額の2分の1以内	購入金額の2分の1以内
限度	25,000円 1世帯1台まで	25,000円 1世帯1基まで	2,500円 1世帯2基まで
内容	一般家庭から出る剪定枝葉・草等の粉碎機の購入に対して補助します。	生ごみの減量化と資源化を図るため家庭の台所から出た生ごみの処理機購入に対して補助します。	生ごみ減量化と資源化を図るため家庭の台所から出る生ごみの処理容器(コンポスト)の購入に対して補助します。

生ごみは必ず水切りをお願いします！

生ごみは含水率が70～80%であり、多くの水分を含んでいます。調理くずや生ごみを排出する前に、乾燥や水切り等の処理をすることで、ごみの減量化や、悪臭・腐敗の防止につながります。皆さまのご協力をお願いします。

※生ごみ減量たい肥化会員も随時募集中です。



問 住民生活課 ☎35-8115

国民年金保険料の変更のお知らせ

令和8年4月分から令和9年3月分までの国民年金保険料は、月額17,920円に変更になります。保険料は日本年金機構から送られる納付書により、金融機関・郵便局・コンビニで納めることができます。また、クレジットカードによる納付や便利でお得な口座振替もあります。

国民年金保険料は納付期限までに納めましょう。

問 彦根年金事務所 ☎23-1112
 住民生活課 ☎35-8115

令和8年度 国民健康保険税の仮徴収が始まります

■特別徴収（年金引き落とし）の方

令和8年2月に特別徴収（年金引き落とし）だった方は、4月から令和8年度保険税の仮徴収が始まります。4月・6月・8月の年金から、原則2月に徴収した額と同じ税額を納付いただきます。

■普通徴収（納付書または口座振替での納付）の方

4月から令和8年度保険税の仮徴収が始まります。

4月、5月、6月は前年度の保険税額を12回の納期で割った金額を仮徴収します。また、令和8年4月以降に国民健康保険に加入された世帯の場合は、仮徴収はありません。7月に決定される国民健康保険税決定通知書に基づき納付いただきます。

問 税務課 ☎35-8119

補聴器購入費の一部を助成します

本町では、聴力機能の低下がある方に対し、生活支援や社会参加を促すことを目的に補聴器の購入に要する費用の一部を助成しています。

【対象】

町内に1年以上住所を有する18歳以上の者で次のいずれにも該当する人

- ①障害者の日常生活及び社会生活を総合的に支援するための法律（平成17年法律第123号）に基づく補聴器の支給対象とならない人（身体障害者手帳（聴覚）の交付を受けていない人）
- ②医師の診断を受け補聴器が必要と認められる人



【助成金額】 補聴器購入費の2分の1（上限40,000円）

【必要書類】 ●申請書 ●医師意見書 ●購入費の領収書（6ヶ月以内のもの） ●購入者名義の通帳 ●印鑑

【留意事項】

購入される前に一度役場（保健福祉課の窓口）にご相談ください。
豊郷町補聴器購入費助成を受けた方は、助成を受けた日から5年間は再度申請できません。

問 保健福祉課 ☎35-8116

住宅リフォームをお考えの方に 住宅リフォーム補助金制度のご案内

住宅居住部分の改修・補修工事などを行う場合に、工事費の一部を助成します。ぜひご活用ください。

対象住宅

- ・町内で自ら所有し、現に居住しているまたは、居住予定の住宅。
- ・店舗併用型住宅は、居住スペースに限る。

対象者

- ・町税（国保税含む）等に滞納がない方。
- ・対象工事について、他の同様の町補助金や助成金を受けない方。
- ・本町への転入を考えている方。
- ・過去に同等の補助を受けていない方。

【申し込みの条件】

- ・補助金交付決定を受けてから着手し、令和9年3月12日（金）までに完了する工事。
- ・町内に事業所を有する法人、または町内の施工業者を利用する
- ・対象の総工事費が30万円以上（消費税込）
※単なる外構工事、下水道等接続工事、増築、エアコン、エコキュート変換工事、蓄電池設置工事は対象外です。
- ・補助回数は各世帯1回限りとなります。

【補助金額】 補助対象総工事費の3分の1に相当する額で、上限20万円。

【申請受付】 令和8年4月10日（金）から

補助金を受けるには、工事開始前に申請書を提出していただく必要があります。 交付決定までに2週間程度かかりますので、早めの申請をお願いします。

詳しくは、地域整備課までご相談ください。

問 地域整備課 ☎35-8121

感震ブレーカー設置補助のご案内について

感震ブレーカーとは



感震ブレーカーは震度5以上の揺れを感知した場合にブレーカーやコンセント等への電気供給を自動的に止める器具です。感震ブレーカーを設置することにより、不在時やブレーカーを切って避難する余裕がない場合に電気火災の発生を防止する有効な手段となります。

大規模地震時に発生した火災の6割以上が電気に起因するものです。起こりうる災害に備え、感震ブレーカーの購入を検討しましょう。

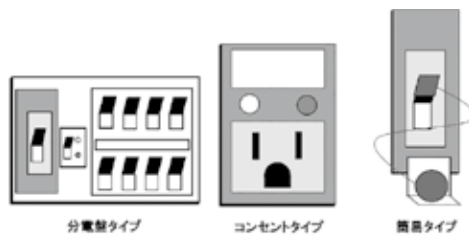
感震ブレーカーを購入する場合は本町に補助金申請ができます。購入の際は事前に総務課までご相談ください。

【対象者】

本町の住民基本台帳に記録されている方で、その居住する住宅に設置するもの（1世帯につき1回限り）

【補助率】

1/2（100円未満の端数があるときは、これを切り捨てた額）
ただし、上限3万円。



問 総務課 ☎35-8111

令和8年5月から防災気象情報が新しくなります

国土交通省水管理・国土保全局と気象庁は、令和8年5月下旬（予定）から新たな防災気象情報の運用を開始します。

この新たな防災気象情報では、河川氾濫・大雨・土砂災害・高潮の警報などを、避難行動に対応した5段階の警戒レベルと整合させ、災害発生の危険度に応じたレベルの数字を名称に含めて発表します。レベル5に相当する河川氾濫の特別警報や警戒レベル4に相当する危険警報も新たに開始するなど、現行の大雨警報・注意報などが大きく変わります。

レベル3警報やレベル4危険警報が発表されたら、自治体からの避難指示等に十分留意いただくとともに、大雨で危険度が高まった地域が地図で表示される「キキクル」や河川の水位情報を参照して、危険な場所にいる方は早めの避難を心がけてください。

気象庁ホームページに設けた特設ページ*では、新たな防災気象情報に関する様々な資料を掲載しています。これらの資料を参考に、情報が発表された際にどのような行動をとるか、ご家庭や企業・組織内であらかじめ決めていただくようお願いします。

	河川氾濫	大雨	土砂災害	高潮
警戒レベル5相当	レベル5 氾濫特別警報	レベル5 大雨特別警報	レベル5 土砂災害特別警報	レベル5 高潮特別警報
警戒レベル4相当	レベル4 氾濫危険警報	レベル4 大雨危険警報	レベル4 土砂災害危険警報	レベル4 高潮危険警報
警戒レベル3相当	レベル3 氾濫警報	レベル3 大雨警報	レベル3 土砂災害警報	レベル3 高潮警報
警戒レベル2	レベル2 氾濫注意報	レベル2 大雨注意報	レベル2 土砂災害注意報	レベル2 高潮注意報
警戒レベル1	早期注意情報			

※新たな防災気象情報に関する特設ページ→



問 総務課 ☎35-8111

医療保険課から国保資格に関するお知らせ

●国民健康保険のしくみって？

国民健康保険はケガや病気になった時に備えて、加入者（被保険者）がお金（国民健康保険税）を出し合い医療機関にかかるときの費用等を補助しようという助け合いの制度です。本町が保険者となり、加入者（被保険者）が納める国民健康保険税と国からの補助金などを財源として、医療給付などの事業を行っています。



●こんな時は届出が必要です

世帯に属する被保険者の資格に異動があった場合は14日以内に医療保険課へ届け出てください。転入・転出・転居・出生・死亡・世帯主の変更・世帯の分離や合併などの異動があった場合も、住民票の届け出だけでなく、必ず医療保険課へも届け出をしてください。

なお、国民健康保険の加入要件に該当した場合は、その時点から国民健康保険の被保険者となります。加入手続きが遅れても、国民健康保険税はさかのぼって徴収されますのでご注意ください。

●国保加入

異動事由	持参するもの
他市町村から転入してきた時	転入日が分かるもの
他の健康保険をやめた時	健康保険をやめた証明書(離職票等)
他の健康保険の扶養家族から外れた時	健康保険資格喪失証明書
子どもが生まれた時	母子手帳
生活保護を受けなくなった時	保護廃止決定通知書

●国保喪失

異動事由	持参するもの
他市町村へ転出する時	資格確認書または資格情報のお知らせ
他の健康保険に加入した時	新しい健康保険の資格確認書または資格情報のお知らせ
他の健康保険の扶養家族になった時	
死亡した時	資格確認書または資格情報のお知らせ
生活保護を受けるようになった時	資格確認書または資格情報のお知らせ、保護開始決定通知書

●その他

異動事由	持参するもの
住所・氏名・世帯主などが変わった時	資格確認書または資格情報のお知らせ
資格確認書を紛失した時	身分を証明するもの
修学のため子どもが他市町村に下宿する時	修学前に交付を受けている資格確認書、在学証明書

※マイナ保険証をご利用の方でも、国民健康保険への加入や資格喪失などの各種手続きは、これまでどおり手続きが必要となります。

問 医療保険課 ☎35-8117

国民健康保険被保険者の皆さん! 人間ドックを受けてみませんか?

国民健康保険に加入されている方が病気を早く知り、健やかに生活していただくために、人間ドック・脳ドックの検診費用を補助しています。

対象

- 本町在住の35歳以上75歳未満の国民健康保険被保険者の方
- ※助成は、人間ドックか脳ドックのいずれかのみ受けることができます。
- ※人間ドックを受けられた方は、国保特定健診の対象外となります。
- ※国民健康保険税を滞納している世帯の被保険者は対象になりません。

申し込み方法

- 資格確認書、資格情報のお知らせを持って、医療保険課の窓口で申し込みをしてください。(電話での申し込みは不可)
- また、昨年度までに補助を受けられた方は定員に達しなかった場合に限り、対象となります。

検診実施期間

令和8年5月1日(金)～令和9年3月31日(水)まで

申し込み期間

4月24日(金)から5月22日(金)まで(執務時間内)
定員は人間ドック80名、脳ドック25名で、定員になり次第締め切らせていただきます。

助成対象となる医療機関および自己負担額(例)

医療機関等名	人間ドックの種類	検診費用額	助成費用額	自己負担額
豊郷病院	日帰り人間ドック(胃透視)	38,000円	26,000円	12,000円
	日帰り脳ドック	40,500円	28,000円	12,500円
彦根市立病院	日帰り人間ドック(胃透視)	43,450円	30,000円	13,450円
	脳ドック	36,960円	25,000円	11,960円
友仁山崎病院	日帰り人間ドック	48,400円	33,000円	15,400円
	脳ドック	55,000円	38,000円	17,000円
能登川病院	人間ドック	40,700円	28,000円	12,700円
	脳ドック	39,600円	27,000円	12,600円
彦根中央病院	半日人間ドック	33,000円	23,000円	10,000円
	1日人間ドック	50,000円	35,000円	15,000円
湖東記念病院	人間ドック	40,700円	28,000円	12,700円
	脳ドック(スタンダード)	39,600円	27,000円	12,600円
JA東びわこ	JAドック	28,600円	20,000円	8,600円
	レディースドック	35,600円	24,000円	11,600円
	メンズドック	31,900円	22,000円	9,900円
KKCウエルネス ひこね健診クリニック	KKCドック	41,965円	29,000円	12,965円

※上記に記載のないコースの補助については、医療保険課にお問い合わせください。

問 医療保険課 ☎35-8117



令和8年度 豊郷町がん検診・国保特定健診・ 成人すこやか健診等日程

健診料：無料
 (胃内視鏡検査以外)

～ 健康の維持増進のために、健診・検診を受けましょう ～

令和8年度の集団健診(国保特定健診・成人すこやか健診・がん検診・結核検診・骨粗しょう症検診)の日程は、下記のとおりです。

今まで受けたことがない方はもちろん、昨年度(女性がん検診は一昨年度)受けた方は前回の結果と比較して「自分の生活習慣が自分の体にどのように影響しているか」を健(検)診で知ることができます。健康づくりのスタートとして、ぜひ健(検)診を受診しましょう。

健(検)診
 Web予約
 QRコード



- 総合健診日の健(検)診項目については、すべて事前に〈Web・電話・窓口〉にて予約が必要です。
- がん検診等の予約〈Web・電話・窓口〉は、
5月分：5月8日(金)まで、11月総合健診分：10月20日(火)まで、
11月26日実施分：11月11日(水)までをお願いします。
- 詳細は、4月全戸配布予定の「健(検)診案内パンフレット」をご覧ください。

国保特定健診	成人すこやか健診	結核検診	肺がん検診	胃がん検診	大腸がん検診	乳がん検診	子宮頸がん検診	骨粗しょう症検診
--------	----------	------	-------	-------	--------	-------	---------	----------

月日(曜日)	受付時間	場所	予約不要		要予約				
5月18日(月) 車いす対応 検診車	9時00分～10時00分	八町公民館		●●					
	11時00分～11時45分	いこいの家(四十九院)		●●					
	13時30分～14時15分	沢公民館		●●					
	15時00分～15時30分	豊郷小学校旧校舎群 駐車場		●●					
5月19日(火) 車いす対応 検診車	9時00分～10時00分	雨降野多目的集会所		●●					
	11時00分～11時45分	安食西公民館		●●					
	13時45分～14時15分	町民体育館		●●					
	15時00分～15時30分	三ツ池教育集会所		●●					
	16時00分～16時30分	大町教育集会所		●●					
	17時00分～17時30分	愛里保育園		●●					
5月20日(水)	9時00分～10時00分	吉田公民館 駐車場		●●					
	11時00分～11時45分	高野瀬公民館		●●					
	13時30分～14時00分	上枝しらぶじの館		●●					
	14時30分～15時30分	豊郷町隣保館		●●					

月日(曜日)	受付時間	場所	要予約									
総合健診	5月24日(日)	豊栄のさと	●	●	●	●	●	●	●	●	●	予約メ切 5月8日 (金)
	5月25日(月)		●	●	●	●	●	●	●	●		
	5月26日(火)		●	●	●	●	●	●	●	●		
	11月 6日(金)		●	●	●	●	●	●	●	●	予約メ切 10月20日 (火)	
	11月 8日(日)		●	●	●	●	●	●	●	●		
	11月 9日(月)		●	●	●	●	●	●	●	●		
11月26日(木) 車いす対応 検診車	9時00分～11時00分	豊栄のさと			●	●					予約メ切 11月11日 (水)	

- ◆悪天候により健(検)診の開始時間が遅れることがあります。
また、豊郷町に7時00分(午後の事業は10時30分)時点で特別警報または暴風を含む警報が発令されている場合は中止になります。
- ◆前回のがん検診を受診した結果、精密検査が必要となり、精密検査を受けておられない場合、今年度のがん検診を受けていただけない場合があります。
- ◆健(検)診当日、発熱(37.5℃以上)や風邪症状、体調がすぐれない等がある場合は、
来所を見合わせてください。

問 医療保険課 保健師 ☎35-8117



定期予防接種のお知らせ

予防接種は、感染症を予防するためにとても大切なものです。「すくすく手帳」の予防接種の説明書、個別のお知らせなどをよくお読みいただき、接種を受けてください。



【対象】 豊郷町に住民登録のある、各予防接種の対象年齢の方

【接種費用】 お子さん・妊婦の接種：無料(定められた年齢までに接種できなかった場合は、任意接種になり全額自己負担になります)。

高齢者の接種(インフルエンザ、肺炎球菌、新型コロナ、带状疱疹)は、自己負担金が必要です。

【豊郷町の定期予防接種一覧】

予防接種		望ましい接種年齢
ロタウイルス ワクチン	ロタリックス	生後2カ月から出生後14週6日後まで(27日以上の間隔をおいて2回接種)
	ロタテック	生後2カ月から出生後14週6日後まで(27日以上の間隔をおいて3回接種)
B型肝炎ワクチン		生後2から9カ月(27日以上の間隔をおいて2回接種し、1回目接種日から139日以上の間隔で3回目を接種)
小児の肺炎球菌感染症		初回:生後2から7カ月で3回接種(27日以上の間隔をおいて3回接種)
		追加:生後12から15カ月で1回接種(3回目接種から60日間以上の間隔をおく)
五種混合ワクチン (ジフテリア・百日咳・破傷風・ポリオ・Hib)		初回:生後2から7カ月(20日以上の間隔をおいて3回接種)
		追加:1回接種(初回終了後6から18カ月の間隔をおく)
二種混合ワクチン(ジフテリア・破傷風)		小学校6年生(11から12歳)で1回接種
BCG(結核)		生後5から8カ月で1回接種
麻しん風しん 混合ワクチン	1期	1から2歳未満で1回接種
	2期	小学校入学前1年(令和2年4月2日から令和3年4月1日生まれ)で1回接種
水痘		初回:生後12から15カ月で1回接種
		追加:初回終了後6から12カ月の間隔をおいて1回接種
日本脳炎	1期	初回:3から4歳(6から28日の間隔をおいて2回接種) 追加:4から5歳(初回接種終了後、おおむね1年を経過してから1回接種)
	2期	小学校4年生(9から10歳)で1回接種
ヒトパピローマウイルス感染症 ワクチン (子宮頸がん予防ワクチン) *女子対象		13~16歳となる日の属する年度の初日から当該年度の末日までの間に3回接種(1回目の接種年齢により回数・間隔が異なります) *12歳となる日の属する年度の初日から接種対象です。接種を希望される方は、予防接種担当課までお申し出ください。 *令和8年度より使用ワクチンが9価ワクチン(シルガード9®)のみになります。
RSウイルス感染症ワクチン *今年度から定期予防接種 (A類疾病)として実施		小児のRSウイルス感染症を予防するため、妊娠28週から36週の妊婦に1回接種
高齢者の肺炎球菌感染症 ワクチン		<対象>・接種日において満65歳の方 ・60歳以上65歳未満で一定の心臓、腎臓、呼吸器機能、免疫の機能障害を有する方(上記疾患にて身体障害者手帳1級の方)のうち未接種の方。 <接種回数> 1回(自己負担金3,400円) *令和8年度より使用ワクチンが23価肺炎球菌莢膜ポリサッカライドワクチン(PPSV23)から沈降20価肺炎球菌結合型ワクチン(PCV20)に変わります。
高齢者の带状疱疹ワクチン		<対象>・令和8年度の間(65・70・75・80・85・90・95歳・100歳)に達する方 ・60歳以上65歳未満でヒト免疫不全ウイルスにより免疫の機能に日常生活がほとんど不可能な程度の障害を有する方(上記疾患にて身体障害者手帳1級の方)のうち未接種の方。 <接種回数>・生水痘ワクチンの場合:1回(自己負担金2,400円) ・組換え带状疱疹ワクチンの場合:2カ月の間隔をおいて2回(自己負担金6,300円/回)

※予防接種はすべて医療機関での個別接種で実施します。医療機関へ事前にご予約いただき、予防接種を受けてください。(高齢者のインフルエンザ、新型コロナウイルス感染症については、広報10月号にてお知らせします。)

※麻しん風しん2期・日本脳炎2期・ヒトパピローマウイルス感染症(中学1年、高校1年の方のみ)・二種混合・RSウイルス感染症、高齢者の予防接種(インフルエンザ、肺炎球菌、新型コロナ、带状疱疹)の対象の方には、個別にお知らせいたします。

※日本脳炎予防接種において、平成19年4月1日以前生まれの方は、不足回数分を20歳の誕生日までの間で接種できます。接種間隔については医師とご相談ください。

問 医療保険課 保健師 ☎35-8117

自転車の交通違反に青切符が導入されます

令和8年4月1日(水)から、16歳以上が自転車乗車中に行った「ながらスマホ」「信号無視」「一時不停止」などの重大な事故につながるおそれが高い違反や、違反の結果、実際に交通への危険を生じさせるなどの行為に対して、「交通反則通告制度」(青切符)が適用されます。

交通反則通告制度は、違反者が反則金を納めれば刑事罰が科せられない制度です。

警察から交付される交通反則告知書が青い紙であることから「青切符」と呼ばれています。

青切符が導入されても、交通違反の指導取締りについての基本的な考え方は変わりません。

○青切符の対象となる主な反則行為と反則金

反則行為	反則金
携帯電話の使用(保持)など	12,000円
車道の右側通行、信号無視(赤色等)、横断歩道者等妨害など	6,000円
一時不停止、イヤホンの使用、無点火など	5,000円
二人乗り、並進など	3,000円

※なお、「酒酔い・酒気帯び運転」「妨害運転」などの悪質性・危険性が高い違反や、違反により交通事故を生じさせた場合などについては、非反則行為(赤切符)として、従来どおり刑事罰の対象です。



**自転車は身近で気軽に利用できる乗り物ですが、
いま一度ルールを守り、安全に利用しましょう!**

問 総務課 ☎35-8111

すまいるたうんばすB車の車両が新しく変わりました

町内を巡回運行しておりますコミュニティバス「すまいるたうんばす」のB車が新しくなりました。

これまでのクリーム色の車両から白色の明るい外観となりました。

新しい車両は3月23日(月)から運行しています。

以前と同様に、高齢の方や障害のある方に安心してご利用いただくための感染症対策や、乗り降りがしやすいように乗降ステップを備えています。

新しくなりました「すまいるたうんばす」をぜひご利用ください。



問 保健福祉課 ☎35-8116

『元気力アップ教室』の募集について

『最近、運動していないな・・・』、『歩く速度が遅くなったかな・・・』、そんな風を感じている皆様の今の「元気」を保つため、春から「元気力アップ教室」第13期が始まります。

【対象となる方】

本町に住民票のある高齢者（概ね65歳以上）で

- ・介護保険の申請やサービス利用されていない方
- ・体力や筋力の維持向上を希望される方

*お申し込み後に地域包括支援センターから医療や身体の状態の簡単な確認をさせていただきます。場合によっては、教室へのご参加をおことわりさせていただくことをご了承ください。

*なお、以前に『元気力アップ教室』に参加され修了された方は、『元気力アッププラスα教室』をご利用ください。



【実施場所】 豊郷病院 介護老人保健施設 「パストラールとよさと」1階

【実施曜日・時間・期間】

毎週土曜日 9時00分～10時30分 5月9日～10月31日

*ただし、会場や天候、感染症予防対策のため休みの場合もあります。

【内容】

- ・リハビリテーション専門職による運動プログラムの作成や評価
- ・体操やマシン等を利用した筋力トレーニング等
- ・栄養士等による健康教育や栄養指導/相談

【参加費】 無料 【定員】 20人 【申込期間】 4月30日(木)まで

お試し利用も
できます。
ご参加お待ちしております。



申・問 地域包括支援センター ☎35-8057 FAX 35-4588

令和9・10年度(町外建設工事・測量コンサル)令和9年度(町内建設工事) 豊郷町入札参加資格審査申請の受付について

昨年と同様に、滋賀県と共同で受付しますので、本町のホームページにて申請要領と電子申請マニュアルをご確認のうえ申請をお願いいたします。

受付期間：令和8年4月1日(水)～12月11日(金)

※決算日に応じた申請月が定められています

決算月	令和7年7月～10月	令和7年11月～令和8年2月 個人事業主	令和8年3月～6月
申請月	令和8年4月～6月	令和8年7月～9月	令和8年10月～12月

問 企画振興課 ☎35-8112



人形劇☆ 楽しかったよ



2月19日に人形劇団「ダブダブ」さんをお迎えして、親子で観劇をしました。腹話術「カエルのケロちゃん」に始まり「いないいないばあっ！」や人形劇「うさぎとかめ」など、子育て支援センターの0、1、2歳児のおともだちが楽しめるわくわくする内容で、親子でほっこり楽しい時間を過ごしました。

令和7年度「子育てひろば」の修了式をしました

3月4日にひよこクラス、11日にぞう・うさぎクラスの修了式を行いました。一人一人センター長から修了証書をいただき、担当の先生からはメダルをかけてもらいました。今年度は、5月のスタートから修了式まで各クラス全19回を実施させていただきました。親子のふれあい遊びを始め、講師の先生を招いての活動等、楽しく遊びましたね。お忙しい中、熱心にご参加いただきありがとうございました。



子育て支援センターってどんなところ?

10時30分にお片付けをして、みんなで朝の会をします。元気に「おはよう」でスタートした後は、季節の歌をうたったり、体操をしたりして楽しく過ごしています。



朝の会後は、みんなで遊ぶ時間です。「新聞紙遊び」や「絵の具遊び」「サーキット遊び」など、いろいろな楽しい遊びをおうちの人と一緒に経験しています。

子育て支援センターは、子育て中の保護者のみなさんとお子さんが気兼ねなく集い、ゆったりと遊べる場です。午前中は、いろいろな活動を計画していますので、お気軽にお越しください。また、5月から令和8年度の「子育てひろば」が始まります。申し込みは、随時受け付けていますので、子育て支援センターまでお問い合わせください。

問 子育て支援センター（豊郷小学校旧校舎内） ☎35-2450



センターよていひょう

4月6日～5月8日

曜日	月	火	水	木	金	土	日
午前	6 戸外あそび 春さがしをしよう	7 新聞紙で あそぼう	8 絵の具で あそぼう	9 風船で あそぼう	10 シールで あそぼう		
午後	遊びのひろば	遊びのひろば	遊びのひろば	遊びのひろば	遊びのひろば		
午前	13 英語で遊ぼう リクエストデー	14 作って あそぼう	15 サーキットで あそぼう	16 小麦粉ねんどで あそぼう)	17 おえかきを しよう		
午後	遊びのひろば	遊びのひろば	遊びのひろば	遊びのひろば	遊びのひろば		
午前	20 砂場で あそぼう	21 ボールで あそぼう	22 絵の具で あそぼう	23 新聞紙で あそぼう	24 もこもこスライムで あそぼう		
午後	遊びのひろば	遊びのひろば	遊びのひろば	遊びのひろば	遊びのひろば		
午前	27 英語で遊ぼう リクエストデー	28 ★★ こいのぼりを 作ろう	29 昭和の日 休館	30 「5月のカレンダー」 を作ろう	5/1 図書館の ぴよぴよお話会 に参加しよう		
午後	遊びのひろば	遊びのひろば		遊びのひろば			
午前	4 みどりの日 休館	5 こどもの日 休館	6 振替休日 休館	7 風船で あそぼう	8 サーキットで あそぼう		
午後	遊びのひろば	遊びのひろば	遊びのひろば	遊びのひろば	遊びのひろば		

★★は、町内在住で事前に申し込みをされた方の参加です。「子育てひろば」に参加希望される方は、支援センターまでお問い合わせください。

*「遊びのひろば」は、センターで自由に遊ぶことができます。みんなで一緒にする活動はありません。

雨降野冠句クラブ

手軽な頭のスポーツ

冠句に挑戦

冠句は五・七・五の句で、はじめの五文字がお題として決められそれに続く七・五をつくりまします。

西村吟雪先生選

冠句題 手も足も 友来る 気も若く

天位 手も足も 出ないが達磨 世を見据え 香信
標目 ロ一文字に 聞く睨み

地位 友来る 千里を走る 情報源 肇
標目 スマホよりも 詳しく解説

人位 気も若く 生きる歓び ふつつと 航介
標目 衰え知らぬ 今日も元気で

二位 友来る 風呂敷広げて 大はしゃぎ 節子
三位 手も足も 封じられたか 日中関係 牛

六月号掲載の冠句題

春霞

信じ合う

墓参り

冠句集
第460号



くらしの中に図書館を



新しく買った本のなかから

* 図書館で新しく購入した図書の一部を紹介します。新刊コーナーにぜひお立ち寄りください。



短編小説新人賞アンソロジー 白川 紺子 ほか(著)

これまで40年以上にわたり、数多くの人気作家を輩出してきたコバルト・オレンジ文庫の短編小説新人賞。その歴代受賞作のなかから選び抜かれた12編を収録。当時の選評コメントも特別掲載。本屋大賞受賞などで話題の阿部暁子氏、宮島未奈氏などの原点とも言える“最初の一編”には、作家の創作のルーツが詰まっている。今まで書籍化されてこなかった“幻のデビュー作”を読むことができる短編集文庫。



47都道府県だけじゃない 日本の分け方 様々な“境界線”から 日本の「今」が見えてくる！ 成美堂出版編集部(編)

日本地図を広げた時、まず目につくのは都道府県や市区町村の境界線でしょうか。では、分け方はそれぞれでいいのでしょうか。普段はあまり意識しませんが、海上・天気・鉄道・電力・市外局番・ナンバープレートなど、様々な分け方が存在しています。その境界線から、社会の仕組みや地域性を探っていく地図です。



はじめての切り絵レッスン 作って飾りたい、動物と季節のモチーフ 早川 鉄兵(著)

伊吹山麓を拠点に、日々出逢う自然や野生動物の姿を切り絵として表現している著者。一枚の紙が織りなす光と影、一枚の紙が他の何かに生まれ変わる瞬間の驚き。そんな切り絵の魅力を伝え、切り絵の世界に誘う入門書が本書。著者の作品写真を堪能した後には、道具を揃え、紙を切る実践練習へ。道具も紙も、切り方も多くの写真入りで解説されるので初心者でも大丈夫。まずはこの一冊から始めてみましょう。



パンどろぼう せかいいちのしいおりがみ 柴田 ケイコ(原作) いしばし なおこ(折り紙)

子どもから大人まで人気の絵本『パンどろぼう』シリーズ。パンどろぼうはもちろん、にせパンどろぼうやおにぎりぼうやなどのキャラクターたち、絵本に描かれているパンやおにぎりを折ってみよう！出来上がったら、飾って、遊んで、とことんパンどろぼうをたのしもう！市販のおりがみでかわいく再現できる折り方を紹介するおりがみブック。

図書館カレンダー

4 2026年						
日	月	火	水	木	金	土
			1	2	3	4
5	6	7	8	9	10	11
12	13	14	15	16	17	18
19	20	21	22	23	24	25
26	27	28	29	30		

5 2026年						
日	月	火	水	木	金	土
					1	2
3	4	5	6	7	8	9
10	11	12	13	14	15	16
17	18	19	20	21	22	23
24 31	25	26	27	28	29	30

● 休館日

図書館知っ得 《こんなこともやっています ~図書館での催しのご案内》

図書館では、おはなし会や工作教室、えいが会、講演会などの催しを開催しています。催しへの参加は、すべて無料です。日程は、広報「とよさと」の紙面、図書館だより、豊栄のさと催し物案内、館内設置のチラシなどで随時お知らせします。ご参加お待ちしております。今回は、そんな催しのひとつ、「あたまイキイキ音読教室」を紹介します。

あたまイキイキ音読教室のお知らせ

おおむね60歳以上の方を対象に、5月から下記の日程で音読教室を開催します。名作や詩などをみんなで声を出して読みます。どなたでも気軽に楽しめて、頭や心の活性化につながります。資料は図書館で用意します。
日時：毎月第3火曜日（2月はありません）
10時30分～11時15分 14時00分～14時45分
*午前と午後の内容は同じです
場所：豊郷小学校旧校舎群2階 おはなしルーム

募集人数：午前・午後それぞれ8名以内
※年間通して申し込み可能です。
※1回ごとの申し込みも可能です。(各日程4週間前より受付)
申込受付：4月14日(火)から
図書館のカウンターかお電話(☎35-8040)でお申し込みください。
参加費：無料

問 町立図書館(豊郷小学校旧校舎内) ☎35-8040

まちの石碑さんぽ①



中世、高野瀨氏によって築城されたといわれる高野瀨城は、現在も三か所にわたり土塁が残されています。昭和7年（1932）城址の推定地付近の地下約1.5mから木箱に入った中国宋代の古銭が大量に発掘されました。高野瀨氏の備蓄銭であったと考えられます。時代は移り、昭和35年（1960）に電線工場建設の工事により城の周りの堀が埋められ、その場所に昭和40年（1965）高野瀨総中によって「高野瀨城址」の碑が建てられました。

問 社会教育課 ☎35-8010

【令和八年四月掲載作品】

第七〇二号 豊郷短歌会 河分武士先生選

嬉々としてすばらしき技讚え合う国境のなき選手の笑顔

空からの贈りものあり白き道転ばぬように小またで歩く

突然にドクタイエロー通り過ぐ予期せぬ鬼の現われしごと

那須 洋子

西山 安子

森 典子



令和7年度コミュニティ助成事業(宝くじ助成)
日栄区が遊具を更新されました

(一財)自治総合センターのコミュニティ助成事業の助成金を受け公園内の遊具を撤去し、新しい遊具の設置工事を行いました。新調された遊具によって自治会活動が活性化されることを期待しております。

コミュニティ助成事業は宝くじの受託事業収入を財源として、地域コミュニティ活動の充実・強化を図ることにより、地域社会の健全な発展と住民福祉の向上に貢献するものです。





安心・安全を持ち歩こう! 「ぼけっとポリスしが」

滋賀県警察では、公式防犯アプリ「ぼけっとポリスしが」を運用しています。

このアプリでは、県内の犯罪発生情報、不審者情報等の確認、防犯ブザー機能、現在地送信機能、ちかん対策機能等、暮らしの安心・安全に役立つ便利な機能を提供しています。

飲食店等のお得なクーポンもありますので、ご家族やご近所の方皆さままで、ぜひダウンロードしてください。

……… 下記の二次元コードから! ………

紹介動画

アプリのインストール



史料からひもとく、はじめての豊郷町史

『豊郷町の歴史 史料編』 刊行記念講演会

日時：令和8年4月25日(土) 13時00分より受付開始

場所：豊郷小学校旧校舎群 講堂

次第：13時30分から 記念講演 宇佐美英機氏(滋賀大学名誉教授、豊郷町史編集委員・顧問)
14時40分から トークセッション 各時代の担当者が本巻の見どころを紹介します。

記念講演会当日に
『豊郷町の歴史 史料編』の先行販売を実施します。

一冊 1,500円(税込)

令和8年度文化教養講座の受講者募集について

募集定員：各講座7人～15人

応募期間：5月7日(木)～5月22日(金)
(土・日・祝除く)

申込方法：申込用紙に必要事項をご記入の上、受講料を添えて社会教育課(豊栄のさと内)まで直接お申し込みください。
※申込用紙をお持ちでない方でも、氏名・住所・希望講座名をお書きくださった用紙であれば受付いたします。

受付時間：8時30分～17時15分(執務時間中)

※ただし5月7日(木)は
朝7時00分から受け付けます。

※詳細は、豊郷町ホームページ募集チラシをご覧ください。
※募集チラシは、役場2階教育委員会事務局・豊栄のさと・図書館・隣保館・町民体育館の各窓口に設けています。

問 豊郷町文化協会事務局(豊栄のさと 社会教育課内)
☎35-8010

講座のラインナップ

「伝筆講座」

「フラワーアレンジ講座」

「クラフトバッグ講座」

「若さキープ健康講座」

「レジニアクセサリー講座」

「簡単おいしいお菓子講座」

「わかる!美文字講座」

「ポーセラーツ講座」

「寄せ植え講座」

「フラダンス講座」

「絵手がみ講座」

「やさしいお琴講座」

「豊郷の歴史を知る講座」

NEW

「リボン・リース作り講座」

NEW

「チョークアート講座」

NEW

「波・海レジニアート講座」

※各講座2回～12回の開講です



水洗トイレではトイレトーパー以外の紙を使わないで

下水道は、何でも流せるというものではありません。ティッシュペーパー、紙おむつ、脱脂綿、生理用品などを流すと下水管のつまりの原因になります。

また、下水道にはマンホールポンプが設置されていますが、異物混入により故障を招きます。マンホールポンプが故障するとマンホールから汚水があふれるとともに、接続しているお宅の排水口から汚水が逆流するおそれがあります。



下水道はみんなの財産です。ひとりひとりが注意して正しく大切に利用しましょう。

問 上下水道課 ☎35-8123

し尿収集カレンダー(5月分)

日(曜日)	午前	午後
1日(金)	安食西①③	不 定 期
11日(月)	安食南①	安食南①
13日(水)	沢①②・下枝①	沢①②・下枝①
14日(木)	石畑①・吉田②③	不 定 期
18日(月)	雨降野①・八町①②	雨降野①・八町①②
21日(木)	三ツ池①・杉②・日栄①	三ツ池①・杉②・日栄①
25日(月)	大町②・四十九院②③	大町②・四十九院②③
28日(木)	高野瀬①②③・八目②	不 定 期

※「一」の日時は、他町の集落の収集日となっています。

※不定期でお申込みの方は、原則として不定期日での収集となります。

※集落名の後にある○印の数字は、お申込みいただいた収集回数を表しています。

①は1ヶ月に1回、②は2ヶ月に1回、③は3ヶ月に1回でのお申込みを表し、「安食西①」とある場合は1ヶ月に1回で申込みいただいた安食西のお宅を収集させていただきます。

なお、収集予定のない集落等については、翌月以降の収集となります。

※1月に2回でお申込みの場合は、原則1回目を同集落の月1回と同じ日に、2回目を1回目の15日後(2~3日は前後します)に収集させていただきます。

※集落とは、住所地名をさしていますので、該当する収集日に依頼してください。

問 湖東広域衛生管理組合 ☎35-4058

住民の皆さんの目に触れる機会の多い

「広報とよさと」に 広告を掲載してみませんか?

掲 載 枠 ■ 1 枠(縦 55 ミリ × 横 75 ミリ)

掲 載 料 金 ■ 3,000 円

申 込 み ■ 「豊郷町広告掲載取扱要綱」をご確認の上、掲載希望月の2カ月前までにお申し込みください。(要綱は町ホームページに掲載しています。)

問 企画振興課 ☎35-8112

「人権なんでも相談所」のご案内

5月の相談日です(13時30分~15時30分)

月 日	曜日	担当委員	場 所
5月25日	月	人権擁護委員 2名	隣保館 (相談室)

問 人権政策課 ☎35-8113
大津地方法務局彦根支局総務係 ☎22-0242



ゴールデンウィークの救急医療について

●彦根休日急病診療所（内科・小児科） *受診の際は、必ず予約をしてください。

診療日 4月29日、5月3・4・5・6日（内科・小児科）

診療時間 10時00分～17時00分（昼休憩あり）

予約受付時間 9時00分～16時30分 ☎22-1119

持ち物 マイナンバーカード（または資格確認書）、現金、
福祉医療費受給券、お薬手帳、マスク（付添者含む）

所在地 彦根市八坂町1900番地4
（彦根市立病院敷地内 くすのきセンター1階）



- * 予約時間は、診療状況により待ち時間が生じる可能性があります。
- * 感染症拡大防止のため、お車で診察を行う場合があります。
- * 「平日は忙しいから」等の理由で、安易に受診することは、出務従事者に過度な負担を与え、診療体制に大きな支障をきたします。できるだけ平日の診療時間内にかかりつけ医を受診する等、適正受診にご協力ください。
- * 急な病気に対する応急的な診療をおこなっているため、お薬は1日分または休日分の処方となります。

救急医療案内 救急医療情報システム 彦根・犬上郡域 ☎23-3799

乳幼児健診 4月・5月分

場所は **豊栄のさといきいきルーム** です。

お子さんの体調がすぐれない・発熱（37.5度以上）等の場合は、必ず**保健師**（☎35-8116）までご連絡ください。

※日程変更がない場合、通知は4カ月児健診のみです。



事業・受付時間	健診日	対象	持ち物など
4カ月児健診 13時30分～13時45分	5月19日(火)	令和8年1月生まれ	母子健康手帳・健診質問票・おたずね票・すこやか親子おたずね票・バスタオル
10カ月児健診 13時00分～13時15分	5月19日(火)	令和7年7月生まれ	母子健康手帳・健診質問票・おたずね票・食事調査票・バスタオル
2歳6カ月児健診 ①13時00分～13時15分 ②13時30分～13時45分	5月11日(月)	①令和5年9月生まれ ②令和5年10月生まれ	母子健康手帳・健診質問票・おたずね票・食事調査票・聴覚検査アンケート・タオル
3歳6カ月児健診 ①13時00分～13時15分 ②13時30分～13時45分	5月12日(火)	①令和4年10月生まれ ②令和4年11月生まれ	母子健康手帳・健診質問票・おたずね票・すこやか親子おたずね票・視力検査問診票・歯の生活習慣おたずね票・食事調査票・検尿容器・タオル
乳幼児相談 〈9時30分～11時00分で予約制〉	4月24日(金)	計測、お子さんの健康や子育て、栄養について相談がある人（予約制）	「母乳足りているのかな?」「子育ての振り返りがしたい」等気軽にご相談ください♪ 持ち物：母子健康手帳、バスタオル 予約先：保健福祉課（☎35-8116）
	5月12日(火) 29日(金)		

☆乳幼児健診の日程は豊郷町ホームページでも確認することができます。

☆特段の事情がない限り、対象のお子さんとお保護者1名のみでの来所をお願いします。



とよさとカレンダー

4月16日～5月15日の行事をお知らせします

月	火	水	木	金	土	日
4/13 <small>CLOSE</small>	14	15	16 内科検診(3年) <small>中</small> リハビリ教室 <small>デ</small>	17	18 花づくりコンクール <small>豊</small> 子ども読書の日 記念行事 <small>図</small> やんちゃっこの スポーツ教室 <small>ア</small>	19 <small>CLOSE</small> 修学旅行(3年) <small>中</small>
			仮入部 <small>中</small>			
20 委員会 <small>小 日</small>	21 字別児童会 <small>日</small> 集団下校 <small>日</small> 全校5時間 <small>日</small>	22 登校班別会 <small>小</small> 心電図検査 (1,4年) <small>日</small> 振替休日(3年) <small>中</small>	23 本入部(1年) <small>中</small> 全国学力学習状 況調査 <small>小 日 中</small>	24 家庭訪問 <small>小 中</small>	25 やんちゃっこの スポーツ教室 <small>ア</small>	26 楽しいバスケット ボール教室 <small>ア</small>
修学旅行(3年) <small>中</small>		13時00分完全下校 <small>小 日</small>		家庭訪問 <small>日</small>		
仮入部 <small>中</small>		家庭訪問 <small>幼</small>				
27 <small>CLOSE</small>	28 PTA委員総会 <small>中</small>	29 昭和の日 <small>CLOSE</small>	30 <small>CLOSE</small> 家庭訪問 <small>小 日 中</small> 13時00分完全 下校 <small>小</small> リハビリ教室 <small>デ</small>	5/1 子どもの日のつ どい <small>幼</small> ぴよぴよおはなし 会 <small>図</small>	2 子どもの日のつ どい <small>愛</small> 参観・子育て講 演会 <small>愛</small>	3 憲法記念日 <small>CLOSE</small>
家庭訪問 <small>小 日 中</small>		13時00分完全下校 <small>小 日</small>		13時00分完全下校 <small>日</small>		
13時00分完全下校 <small>小 日</small>		検尿(一次) <small>中</small>				
4 みどりの日 <small>CLOSE</small>	5 こどもの日 <small>CLOSE</small>	6 振替休日 <small>CLOSE</small>	7 避難訓練 <small>日</small> 足型測定会 <small>小</small>	8 参観・PTA総会 <small>幼</small> 田植え <small>小</small> 心電図検査(1年 経過観察者) <small>中</small> 全国学力学習状 況調査(英語話すこと) <small>中</small> フロアーコンサ ート「わかばコン サート」 <small>豊</small>	9 子どもえいが会 <small>図</small> やんちゃっこの スポーツ教室 <small>ア</small>	10 春のソフトボール 大会 <small>ス</small> 楽しいバスケット ボール教室 <small>ア</small>
11 <small>CLOSE</small> 委員会 <small>小 日</small> 田植え(3～5年) <small>日</small>	12 避難訓練 <small>小</small>	13 新体力テスト <small>日</small> 春のアザックGG 大会 <small>ア</small>	14 やまのこ(4年) <small>小</small> リハビリ教室 <small>デ</small>	15 授業参観 <small>小</small> 学年委員会 <small>小</small> やまのこ(4年) <small>日</small> 吹奏楽祭 <small>中</small>	16	17 <small>CLOSE</small>
耳鼻科検診 <small>中</small>		春季体育大会 <small>中</small>				

愛 愛里保育園 幼 豊郷幼稚園 小 豊郷小学校 日 日栄小学校 中 豊日中学校
デ 生きがいデイサービス ア アザック 豊 豊米のさと 隣 豊郷町隣保館 図 図書館(豊郷小学校旧校舎内)
体 豊郷町民体育館 ス スポーツ協会 CLOSE 図書館休館日

※崇徳保育園の予定については、園からのおたよりや配信アプリでのお知らせとなります。

第1回 フロアーコンサート

入場無料

申込不要

わかばコンサート

5/9 土

開演 14時30分

場所 豊栄のさと エントランス

心の奥に
響く音色を
あなたに!

津軽三味線 徳田恵美さん



《プロフィール》 津軽三味線奏者 徳田恵美

徳田恵美（とくだえみ）津軽三味線民謡・演歌歌唱大阪府高槻市出身。2002年より津軽三味線を始める。本場青森で修業を積み、2012年には第1回本場津軽民謡全国大会の津軽三味線部門で初代チャンピオン（優勝）に輝くなど、関西を中心に活躍しています。若い世代にも津軽三味線の歴史や音色を知ってもらおうと、中学校の音楽の授業にてまた、津軽三味線特別講師にも挑戦しています。昨年は、EXPO2025大阪関西万博ステージに2度出演しました。

主催：豊郷町文化協会 共催：豊郷町教育委員会 問 豊栄のさと ☎35-8010



ひとのごき

人口総数	7,042人	前月比	(-1人)
男	3,465人		(+5人)
女	3,577人		(-6人)
世帯数	3,184世帯		(+15世帯)

令和8年3月31日現在



時間外交付

5月は1日金です

住民票[※]

- 交付できるもの
 1. 住民票の写しの交付
 2. 戸籍抄本・謄本の交付
 3. 印鑑証明書の交付
 4. 印鑑登録
 5. マイナンバーカードの交付・申請・更新

- 時間外交付する曜日および時間
毎月第1水曜日の17時15分～19時00分
ただし、祭日の場合は前日に変更します。

問 住民生活課 ☎35-8115



4月の町税

・国民健康保険税 …… 1期

- 町税の納付には便利な「振替納税」をご利用ください。手続きは、預金口座に使用される印鑑をご持参のうえ、金融機関または役場へお申し出ください。
- コンビニエンスストア、QRコード決済(PayPay等)でも納付できます。

問 税務課 ☎35-8119

令和8年4月21日(水)から5月20日(月)届出(登録)期間

氏名 年齢 住所

お悔やみ申し上げます

お子様の名前 住所

お誕生おめでとうございます

『豊郷町の歴史』
刊行記念パネル展

豊郷小学校旧校舎群内(図書館・1階廊下)にて開催します。ぜひご来場ください!

日時 4月22日(水)～5月14日(木)
10時00分～17時00分



気をつけよう! 2月に豊郷町では、
交通事故3件、犯罪5件が起きています。

表紙:『豊郷町の歴史 史料編』刊行!

