

とよさと



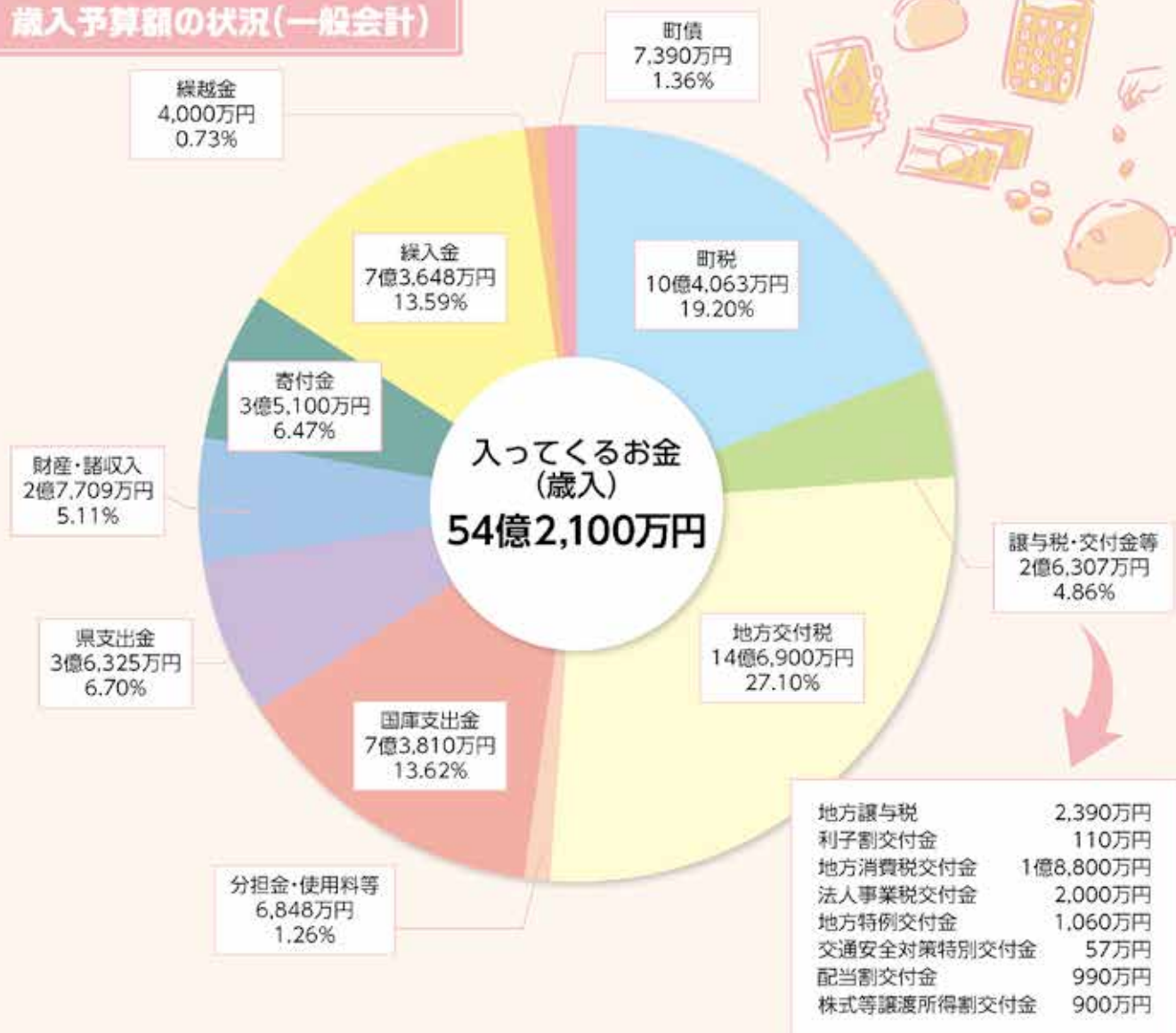
CONTENTS

- 2-5 まちのお金の使いみち
- 11 医療機関で国保特定健診が受けられます！
成人すこやか健診のご案内



まちのお金の使いみち

歳入予算額の状況(一般会計)



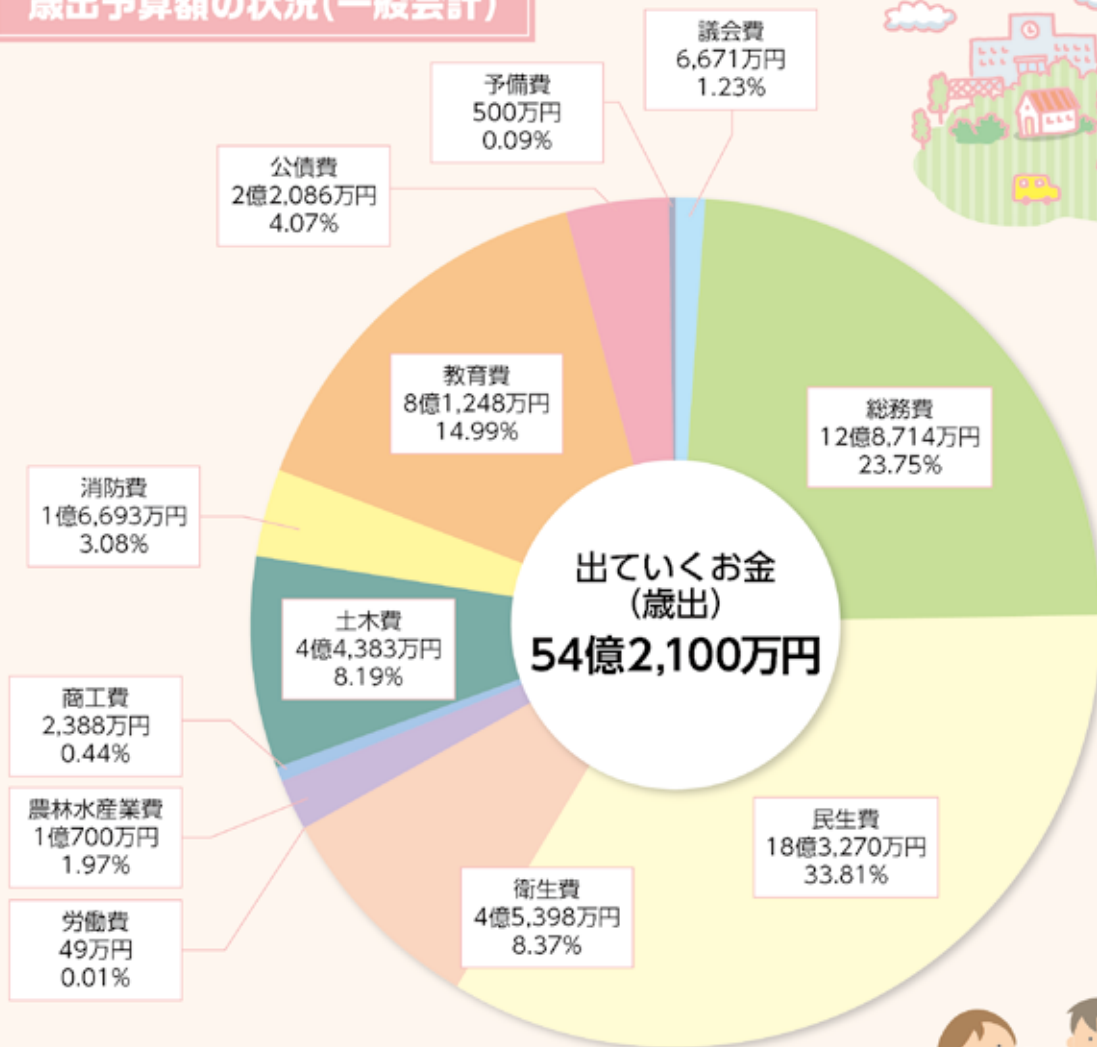
令和8年度当初予算

第5次豊郷町総合計画に掲げる基本目標実現に向け、各基本目標における現状と課題を再点検し、着実かつ積極的な事業展開を推進するとともに、本町のまちの将来像である「一生青春 みんなで安心 元気なまち」の実現に向け、さらなるステップとなるよう町民と行政が一体となって「一歩先行く豊郷町」を築きあげていくこととしました。

このような方針で編成いたしました令和8年度の一般会計・特別会計の状況は、次のとおりです。
 ※表中の計数については、表示単位未満を四捨五入しています。

一般会計	54億2,100万円
特別会計	17億3,557万円
企業会計	9億 65万円
合計	80億5,722万円

歳出予算額の状況(一般会計)



1 地方財政対策

令和8年度の地方財政対策では、物価高の中で、経済・物価動向等を適切に反映するとともに、社会保障関係費や人件費、いわゆる教育無償化に係る地方負担の増等を歳出に計上。地方が様々な行政課題に対応し、行政サービスを安定的に提供できるよう、地方交付税等の一般財源総額について、令和7年度を3兆7,364億円上回る額を確保して対応することとされました。

2 本町の状況

本町の財政状況は、令和6年度決算において普通交付税が再算定交付により、3,150万円増加したが、町税が1,404万円減少したことおよび歳出の人件費が人勤により大幅に増加したことにより、経常収支比率は91.6% (令和5年度86.4%)と悪化した。こうした中において、各種基金に積立て、継続的・安定的財政運営のため健全性を一定確保したところであるが、3ヶ年平均の経常収支比率は昨年度に比べ財政指標の悪化がみられるため今後とも堅実な財政運営を行っていく必要があります。

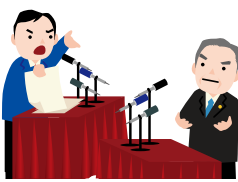




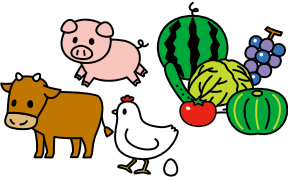

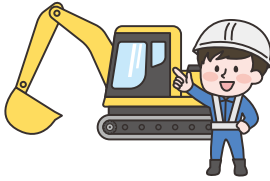
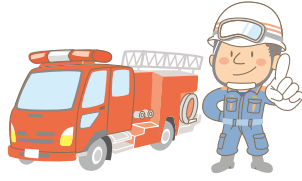

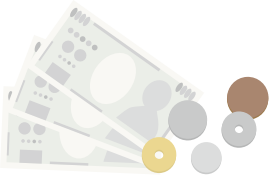

特別会計当初予算の状況

区 分	前年度予算額	本年度予算額	増減額	増減率
国民健康保険事業	8億5,537万円	8億6,955万円	1,418万円	1.7%
介護保険事業	7億5,971万円	7億5,597万円	△ 374万円	△ 0.5%
後期高齢者医療事業	9,397万円	1億1,005万円	1,608万円	17.1%

企業会計当初予算の状況

区 分	前年度予算額	本年度予算額	増減額	増減率
水道事業	4億2,722万円	3億9,940万円	△ 2,782万円	△ 6.5%
下水道事業会計	5億2,526万円	5億 125万円	△ 2,401万円	△ 4.6%

一人当りに使われるお金はいくら??

<p>議会費</p>  <p>9,473円</p>	<p>総務費</p>  <p>182,780円</p>	<p>民生費</p>  <p>260,253円</p>	<p>衛生費</p>  <p>64,467円</p>
<p>労働費</p>  <p>70円</p>	<p>農林水産業費</p>  <p>15,194円</p>	<p>商工費</p>  <p>3,391円</p>	<p>土木費</p>  <p>63,026円</p>
<p>消防費</p>  <p>23,705円</p>	<p>教育費</p>  <p>115,376円</p>	<p>公債費</p>  <p>31,363円</p>	<p>水道費</p>  <p>56,717円</p>

※金額は、令和8年3月末人口（7,042人）により算出。（小数点未満四捨五入しています。）

令和8年度 主要施策の概要

総務課

新規 合併70周年・町政施行55周年記念事業 355万円

令和8年に合併70周年・町政施行55周年を迎えるにあたり式典を行う。

医療保険課

拡充 予防接種費 3,917万円

定期予防接種(A類疾病)の接種勧奨に努める。令和8年度から新たに定期予防接種の対象となったワクチンや変更事項について、対象者への周知を行い、適切に接種されるよう努める。

住民生活課

継続 生ごみ減量堆肥化推進事業 2,192万円

積極的にごみ減量に取り組む地域・団体の協力を得て生ごみの減量を図り、循環型社会形成をめざす。

地域整備課

新規 団体営農業水路等長寿命化事業 2,400万円

農業用排水施設に対し長寿命化対策を実施することにより、施設機能保全を行う。
龍ヶ池揚水機場改修工事

教育委員会事務局総務課

拡充 児童福祉事務費(保育人材派遣委託事業) 2,030万円

保育所での保育を必要とする子どもの受け入れを行うため、直接雇用では応募のない保育人材の不足を解消し、人的な保育環境の整備を整えるため、人材派遣により保育人材の確保を行う。

新規 乳児等通園支援事業 39万円

保護者の支給認定要件を問わず、3歳未満の未就園児が月最大10時間まで子育て支援施設での保育利用を可能とすることで育児負担の軽減を図る。

豊郷幼稚園

新規 預かり保育事業 309万円

保護者の就労形態や多様化する家庭のニーズに対応すべく、通常の教育時間外において園児を保育することを目的とし、平日の早朝、延長ならびに長期休業中に預かり保育を実施することにより、地域の子育て環境の充実を図る。

教育委員会事務局社会教育課

拡充 町史編纂事業 2,205万円

豊郷町の歴史を後世に継承するため、町史編纂事業を行う。字や個人で保存されている古文書・写真等の調査や各分野の執筆者による調査等を行う。



まちの
わだい



さらなる上を目指して

2月22日、大津市の県立武道館において令和7年度最後の剣道昇段審査会が行われ、滋賀県全域の中学生が初段、二段に挑戦しました。

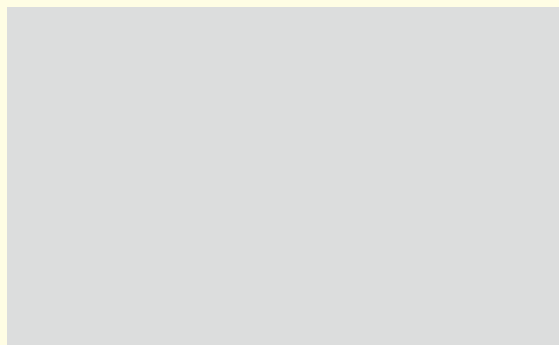
豊郷剣道教室からは二段に間 葵さんが挑戦しました。日頃から自分に厳しい稽古をし、勝ち取った二段です。指導者にとってもうれしい一日でした。

さらなる上を目指して頑張ってくださいと思います。

豊郷剣道教室 室長 角田 成明



▲豊郷剣道教室の皆さんと出稽古に参加されている皆さん



▲合格された間さん、剣道仲間の峰本さん、指導者の藤野 彰先生、啓子先生

藤野彰先生、啓子先生をはじめ、多くの先生方のご指導のおかげで目標としていた二段に合格することができました。伝統のある豊郷剣道教室で、すばらしい先生方とたくさんの仲間と稽古をした思い出は、私の一生の宝物です。

剣道を通して、嬉しい気持ちや悔しい気持ちを学び、精神面でも強くなりました。

いつも寄り添って励ましてくださった先生方、一緒に喜びや悲しみをわかち合えた仲間、支えてくれた家族、全ての方々に感謝の気持ちを忘れず、これからも何事にも挑戦していきたいです。

間 葵

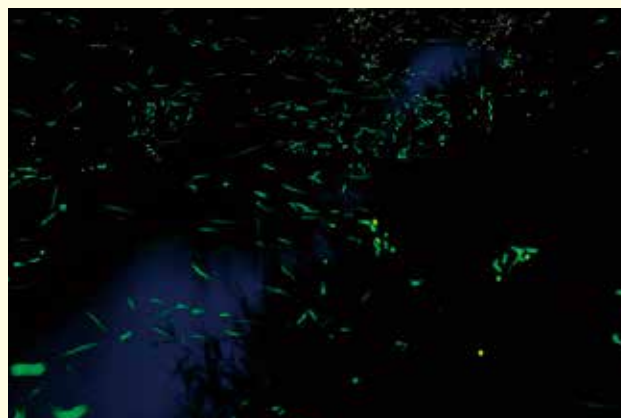


今年も蛍の季節がやってきました

豊郷町に流れる南川では、初夏になると蛍がやさしく光りながら飛び交います。

蛍の写真は、西山 為人さんと杉山 浩亮さんに昨年提供していただきました。

とてもきれいな景色が広がっていますので、ぜひ足を運んでみてください。



伊藤忠丸紅鉄鋼の新入社員の皆さんが研修に来られました

4月5日から6日の2日間、伊藤忠丸紅鉄鋼株式会社(本社:東京都中央区)の新規採用職員37名が新入社員研修に豊郷町に来られました。

今年で12回目になるこの研修は、伊藤忠商事・丸紅の創始者である伊藤忠兵衛氏の出身地である豊郷町で、近江商人の「三方よし」の精神を学ぶという目的で行われています。

新入社員の皆さんは2日間のスケジュールで、吉田のお祭りへの参加や、豊郷町内での農作業体験を通して積極的に地域の方々と交流をし、豊郷小学校旧校舎群と伊藤忠兵衛記念館にて伊藤忠兵衛氏や古川鉄治郎氏の功績を学ばれました。

2日間の研修で学ばれた「三方よし」の精神を忘れずに今後
に生かしていただければと思います。



令和8年度 豊郷町各字役員名簿

	区 長	区長代理	農業組長	衛生班長	公民館分館長	自警団長
石畑	中嶋 要	森 靖之	村岸伊知男	清水 義照	那須 光弘	村岸 亮
四十九院	藤野 克己	加藤 光博	古川 信男	上野 義弘	田中 岳	坂居 昌樹
安食西	藤 博之	安達 茂	加藤 光夫	面村伊兵衛	小林 弘史	田中長一郎
安食南	田中 利勝	田中 裕之	村岸隆一郎	山口勇太可	岸田 正嗣	田中 裕之
三ツ池	浅居 正芳	上田 勝己	植田 昭彦	浅居 正芳	山田 恭平	浅居 正芳
大町			石居 明仁			
高野瀬	青山 裕史	藤野 茂一	林 政博	藤野 邦彦	石部 弘和	野村 亘
沢	佐々木康弘	北村 康広	西川 修	澤 清人	西澤 信行	澤 宏行
下枝			坂下 貞夫			
上枝	北村 昭博	藤野 義人	小林 太	成宮 史高	浦部 利弘	北川 喜樹
吉田	西澤 博一	北村与之治	成宮 龍雄	勝間 俊章	安藤 錦吾	上田 隆司
雨降野	榎 伸治	宮尾 重治	榎 弥	榎 武司	北川 元昭	西山 誠也
八町	平塚 誠	加藤太佳彦	古川傳次郎	夏原 哲夫	田中 孝一	林 高弘
八目	森由 善一	山崎 芳美		輪島 勉	辻 祐樹	辻 慎吾
杉	田中 秀享	清水 義春	清水 義春	北村 純一	竹田 裕二	今村 二郎
日栄	北田 一也	長谷川博一	安田誠兵衛	浅井 茂徳	衣川 哲也	鈴木 孝司

令和8年度 豊郷教育の重点 教育推進計画

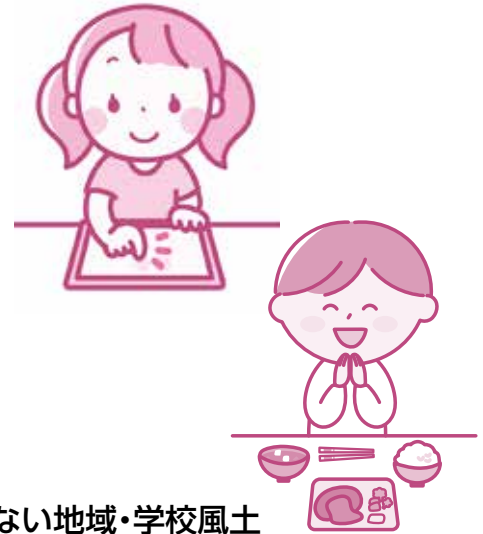
令和8年度教育合言葉

●早寝 早起き 朝ごはん
目指せ 睡眠 8時間

●子どもが楽しいと感じる 学校・園

教育・文化推進計画

- 1 一人一人の学ぶ力を高める
 - ・個に応じて個性や能力を伸ばす取組
 - ・自学自習の推進、タブレットを使った学習の推進
 - ・夢を抱き、豊かな人間性や人間関係を築く体験活動
- 2 生活の中で学ぶ力をつける
 - ・学年×10分+10分の家庭学習の定着化
 - ・学び合う学習環境づくり
 - ・家庭でのタブレット学習の習慣化
- 3 家庭生活・心の充実
 - ・早寝、早起き 朝ごはんと8時間睡眠の推奨
 - ・相手の心に響く言葉がけといじめ・暴力を絶対許さない地域・学校風土
- 4 授業を改善する
 - ・一人一人の学びを大切にした授業の創造
 - ・読み解く力を大切にした思考力、判断力、表現力を育成する取組
 - ・学習のめあての掲示定着化と5分間の振り返りタイムの習慣化
- 5 豊かな心の育成
 - ・本に親しむ取組(読書活動の推進)や人権教育・平和学習の推進
 - ・豊かな体験活動の推進
 - ・町図書館との連携づくり
- 6 地域と一体となった取組の推進
 - ・子育て支援センター、学童、保、幼、小、中の連携による子育て支援
 - ・教育施設および災害時の避難所の安全・安心化
 - ・防災教育の推進
- 7 絆の再構築を核にした事業の推進
 - ・絆の大切さを再確認し、地域活力再生のための分館活動の推進
 - ・文化性の高い講座等の開設、各種文化団体の交流と活動推進
- 8 町民健康フェスティバル・オータムフェスティバル
 - ・健康の保持増進と住民相互の交流を図る取組
 - ・生涯学習の推進と文化意識の基礎を支える取組
- 9 地域文化の継承と発掘
 - ・町史編さん事業による地域宝の保存と編集・町史発行の推進
 - ・江州音頭、地域文化財の継承・保存

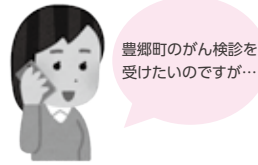


無料 医療機関での子宮頸がん・乳がん検診受診について

ステップ① 町の検診対象の確認



ステップ② 電話予約



※電話予約が必要ない所もあります
 受診する前にご確認ください

ステップ③ 受診



ステップ④ 通知

結果がハガキで通知されます



※個人情報保護シールが貼ってあります

<対象者>

子宮頸がん検診 20歳以上の女性 } 令和7年度（令和7年4月1日～令和8年3月31日）に
 乳がん検診 40歳以上の女性 } 受診されていない方

※令和7年度に受けられた方は今年度は受けられません。対象かどうか分からない場合、事前に医療保険課（☎35-8117）まで確認してください。

★要精密検査対象となった場合は、精密検査を受診するまでが「がん検診」です。必ず受診しましょう。直接医療機関にお申込みいただき（予約が不要の医療機関もあります）、検診を受けてください。

持ち物：身分証（運転免許証等の住所がわかるもの） 実施期間：令和9年3月末まで
 県内の登録医療機関で受けていただけます。検診を希望される医療機関が検診登録医療機関かどうかについては、豊郷町のホームページで確認または医療保険課（☎35-8117）までお問い合わせください。

近隣の乳がん検診 実施医療機関

医療機関名 (住所)	電話番号
豊郷病院 豊郷町八目 12	☎ 35-3001 (代)
KKCウェルネスひこね健診クリニック 彦根市駅東町 15-1 近江鉄道ビル 2 階	☎ 050-3535-5993
彦根市立病院 彦根市八坂町 1882	☎ 22-6058
国立病院機構東近江総合医療センター 東近江市五智町 255	☎ 0748-22-3030
東近江敬愛病院 東近江市八日市東本町 8-16	☎ 0748-22-2222 事前予約不要
加藤乳腺クリニック 草津市西大路町 8-12	☎ 077-566-7808
滋賀もりブレストクリニック 草津市野路 1 丁目 13-36	☎ 077-561-0700

近隣の子宮頸がん検診 実施医療機関

医療機関名 (住所)	電話番号
足立レディースクリニック 彦根市佐和町 5-41	☎ 22-2155
イーリスウィメンズクリニック 彦根市中央町 3-73	☎ 22-6216
イーリスウィメンズクリニック アリス 彦根市八坂町 2888-1	☎ 29-9025
はやし婦人クリニック 彦根市竹ヶ鼻町 658	☎ 26-0528
彦根市立病院 彦根市八坂町 1882	☎ 22-6058
彦根中央病院 彦根市西今町 421	☎ 23-1211
成宮クリニック 愛知郡愛荘町市 917-7	☎ 42-2620
笠原レディースクリニック 東近江市小脇町 2401-6	☎ 0748-22-2101
KKCウェルネスひこね健診クリニック 彦根市駅東町 15-1 近江鉄道ビル 2 階	☎ 050-3535-5993
国立病院機構東近江総合医療センター 東近江市五智町 255	☎ 0748-22-3030

問 医療保険課 保健師 ☎35-8117



带状疱疹定期予防接種について

带状疱疹の発症および重症化予防を目的に、带状疱疹予防接種を定期的予防接種として実施しています。

今年度は下記の方が対象になります。対象の方には個別にご案内をお送りしていますので、接種を希望される方は実施医療機関で受けてください。



【対象者】

今年度65歳になる方	昭和36年4月2日から昭和37年4月1日生まれ
今年度70歳になる方	昭和31年4月2日から昭和32年4月1日生まれ
今年度75歳になる方	昭和26年4月2日から昭和27年4月1日生まれ
今年度80歳になる方	昭和21年4月2日から昭和22年4月1日生まれ
今年度85歳になる方	昭和16年4月2日から昭和17年4月1日生まれ
今年度90歳になる方	昭和11年4月2日から昭和12年4月1日生まれ
今年度95歳になる方	昭和6年4月2日から昭和7年4月1日生まれ
今年度100歳になる方	大正15年4月2日から昭和2年4月1日生まれ

*原則、今までに一度もこの予防接種を受けたことがない方

【接種回数・自己負担金等】

乾燥弱毒生水痘ワクチンを接種する場合：接種回数1回、自己負担金2,400円

乾燥組換え带状疱疹ワクチンを接種する場合：接種回数2回、自己負担金6,300円/回

問 医療保険課 保健師 ☎35-8117

豊郷町がん患者のアピランスケア支援事業のご案内

豊郷町では、がん患者のみなさまの社会参加を応援し、療養生活の質がより良いものになるよう、がん治療に伴う外見（アピランス）の変化の悩みに対し、ウィッグ・帽子と乳房補整具の購入費用の一部助成を行っています。

対象者 下記の①～③のすべてに該当する方

- ①豊郷町の住民基本台帳に記録されている方
- ②がんと診断され、その治療を行っている、または治療を行った方
- ③抗がん剤や放射線照射などの治療に伴う脱毛、または手術により乳房切除を行った方

助成対象品 購入後1年以内のもの

- ①ウィッグ（装着時に皮膚を保護するネットを含む）・帽子 ※医療用に限りません
 - ②乳房補整具（右）
 - ③乳房補整具（左）
- 補整パッドまたは人工乳房（これらを固定する下着を含む。）

助成金額などの詳細は、豊郷町ホームページで確認、または医療保険課（☎35-8117）までお問い合わせください。

🔍 豊郷町 アピランスケア 検索

問 医療保険課 保健師 ☎35-8117



無料!

40～74歳の豊郷町国民健康保険加入者の方へ 医療機関で国保特定健診が受けられます!



滋賀県健康づくりキャラクター
「しがのクミ」

通院中の方も健診の対象です。かかりつけ医で健診を受診しましょう。

STEP 1 医療機関へ電話(予約)する ※全ての医療機関で、電話にて予約が必要です。

医療機関名	住所	電話番号	健診実施日等	実施期間
豊郷病院	豊郷町八目12	☎35-3001 (予約:健診担当まで)	月～金曜日の 9時00分～11時00分	令和8年5月1日(金) ～令和9年2月27日(土)
重森医院	豊郷町四十九院867	☎35-2068	診療時間内	令和8年5月1日(金) ～9月30日(水)
たけは内科医院	豊郷町下枝23-2	☎35-8015	完全予約制	
おした整形外科医院	豊郷町下枝23-1	☎35-0017	診療時間内 ※かかりつけの 患者さまを受付します	令和9年1月4日(月) ～2月27日(土)

* 町外のかかりつけ医療機関(県内に限る)で健診を希望される場合は、かかりつけ医療機関に国保特定健診実施の有無、実施期間をご確認のうえ受診してください。

STEP 2 予約日に健診を受ける

持ち物: ①特定健康診査受診券(ピンク色の紙) ②質問票 ③マイナ保険証または資格確認書のいずれか

※特定健康診査受診券と質問票は、4月中旬以降に対象の方へ送付する予定です。

お手元がない場合は医療保険課にお申し出ください。

STEP 3 受診された医療機関で健診結果の説明を受ける

問 医療保険課 保健師 ☎35-8117

無料!

成人すこやか健診のご案内 年に1度、健診であなたの健康チェックしましょう!



対象者: 豊郷町に住民登録のある20歳～39歳の職場等で健診を受ける機会がない方

※受診回数は、総合健診・個別健診合わせて1年度に1回です。

健診項目: 問診、身体計測、血圧測定、尿検査、血液検査、内科診察

個別健診(医療機関)で健診を受ける方

STEP 1 下記の医療機関に予約をする

注意!! 予約の際は、必ず『豊郷町成人すこやか健診の予約』であることを伝えてください。

※全ての医療機関で、電話にて予約が必要です。

医療機関名	住所	電話番号	健診実施日等	実施期間
豊郷病院	豊郷町八目12	☎35-3001 (予約:健診担当まで)	月～金曜日の 9時00分～11時00分	令和8年5月1日(金) ～令和9年2月27日(土)
重森医院	豊郷町四十九院867	☎35-2068	診療時間内	令和8年5月1日(金) ～9月30日(水)
たけは内科医院	豊郷町下枝23-2	☎35-8015	完全予約制	
				令和9年1月4日(月) ～2月27日(土)

STEP 2 予約日に健診を受ける

持ち物: ①成人すこやか健診受診票兼質問票 ②運転免許証等住所がわかるもの

STEP 3 受診された医療機関で健診結果の説明を受ける

問 医療保険課 保健師 ☎35-8117

新婚さんの新生活を応援します

本町では新婚世帯の新居の取得・賃貸・引っ越し・リフォーム費用の補助を行っています。

補助対象経費

- ①住宅取得費用（住宅の購入費）
- ②住宅賃貸費用（住宅の賃料、敷金、礼金、共益費および仲介手数料）
- ③引越費用（豊郷町内に引越した場合に、引越業者・運送業者等に支払った費用）
- ④住宅リフォーム費用

婚姻年月日	年齢	所得上限額	補助金額(対象経費の合計限度額)
令和8年1月1日～ 令和9年2月28日まで	夫婦ともに 39歳以下	500万円	30万円
令和8年1月1日～ 令和9年2月28日まで	夫婦ともに 29歳以下	500万円	60万円

補助対象者

補助金を申請する時点で、次の①から⑧までに当てはまる夫婦が対象となります。

- ①令和8年1月1日から令和9年2月28日までに婚姻届を提出し、受理されていること。
- ②豊郷町内の住宅を購入・賃借・リフォームする契約を締結し、購入・賃借・リフォームする住宅の住所に転入（転居）届を提出していること。（住宅取得費、住宅賃貸費及びリフォーム費用の補助を申請する場合）
- ③豊郷町内の住所に転入（転居）届を提出していること。（引越費用の補助を申請する場合）
- ④令和8年度（令和7年1月1日から令和7年12月31日まで）の夫婦の所得を合算した金額が所得上限未満であること。
※令和7年5月31日までに婚姻届が受理された場合は申請時点での最新年度分の夫婦合算した所得
※貸与型奨学金を返済している場合は、貸与型奨学金の年間返済額を所得から控除した金額
- ⑤他の公的制度による家賃扶助を受けていないこと。
- ⑥過去にこの制度に基づく補助を受けていないこと。
- ⑦町税等を滞納していないこと。
- ⑧新婚夫婦の年齢が共に39歳以下であること。（届出提出時点）

申請期間

令和8年6月1日(月)～令和9年3月1日(月)まで
詳しくは企画振興課までお問い合わせください。



問 企画振興課 ☎35-8112

経済センサス - 活動調査が始まります

調査の期日：令和8年6月1日(月)現在で行います。

調査の対象：全国すべての事業所・企業

主な調査事項：<基礎項目>

名称および電話番号、所在地、経営組織、従業員数、主な事業の内容など

<経理項目>

資本金等の額および外国資本比率、売上（収入）金額、費用総額および費用項目、事業別売上（収入）金額など

調査の方法

単独事業所（純粹持株会社および資本金1億円以上等を除く）、新設された事業所など

調査員が訪問します。

- ・令和8年5月中に事業所の新設・廃業等の確認や調査票への回答依頼、配布を行います。
- ・回答は「インターネット」か「紙の調査票」を選択できます。
- ・記入した「紙の調査票」は郵送にて提出または調査員が回収します。

支所等がある企業、単独事業所（純粹持株会社および資本金1億円以上等）など

インターネット・郵送にて実施します。

- ・調査票の配布・回答（令和8年5月から）
- ・インターネット回答用のIDまたは事業内容に応じた調査票を令和8年5月中に郵送または配布します。
- ・企業全体の数字とともに、支所等ごとの従業員数や売上金額などについても本所等においてご回答ください。

問 企画振興課 ☎35-8112

登録統計調査員を募集しています

国や県が実施する各種統計調査を行う登録調査員を随時募集しています。

統計調査は、行政が私たちの暮らしをより良くするための方向性を見極める際に基礎となる重要な役割を果たしており、統計調査員はそれを支える大変重要な仕事です。応募のあった方を調査員として登録し、各種統計調査に有償で従事していただけます。

●業務内容

指定された世帯や事業所を訪問し、調査票の配布・聞き取り・回収など。

●統計調査員の身分

調査期間中は、非常勤の公務員となります。それにより、調査で知った事柄を、調査期間中はもちろん調査が終わってからも他の人に漏らしてはならない守秘義務が課せられます。

●報酬

調査活動に応じてその都度支払われます。

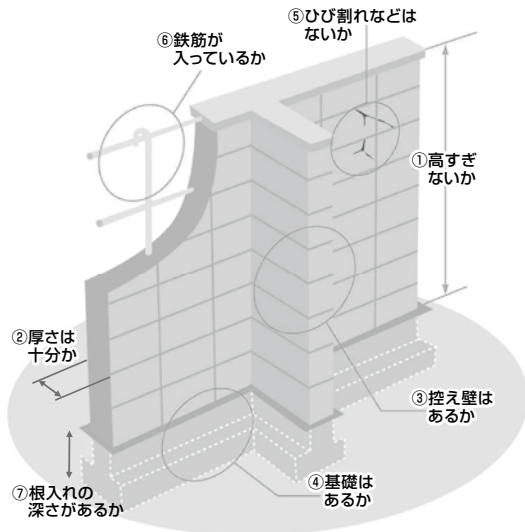
問 企画振興課 ☎35-8112

コンクリートブロック塀の点検を！

コンクリートブロック塀は、正しく施工されていないと、耐震性に欠け、破損した場合たいへん危険です。特に通学路や避難路などの道路に面するものには、安全確保が必要です。

維持管理は、所有者または管理者の責任です。倒壊による危険を認識し、今一度点検をお願いします。

下図の①～⑦の項目に、1つでも不適合があれば専門家に相談しましょう。危険性が確認された場合は、ただちに周囲への注意表示などを行い、補修や撤去などするようにお願いします。



工事の補助

地震などの災害によるブロック塀の倒壊被害防止のため、避難路などに面するブロック塀撤去に補助します。

補助金額 解体工事費の3分の2を限度(最大10万円)

ブロック塀の解体基準

- ▶ 左図点検項目①～⑦にて1つでも不適合なものがあるブロック塀
- ▶ コンクリートブロック、鉄筋コンクリート組立塀、組積（石、レンガ等）造の塀
- ▶ 道路に面しており、道路面より60cm以上の高さがあるブロック塀等を60cm未満にする撤去工事
- ▶ 避難路および通学路等に面しているブロック塀

※詳しいチェック要件は豊郷町ホームページに掲載しています。

問 地域整備課 ☎35-8121

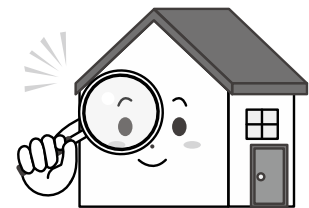
あなたの木造住宅は大丈夫ですか？耐震診断実施中！

近年、全国各地で大きな地震が発生し、滋賀県内でも南海トラフ地震等の発生が懸念されています。特に古い木造住宅の倒壊が心配されることから、下記の要件を満たす木造住宅を対象に、無料で耐震診断を実施しています。

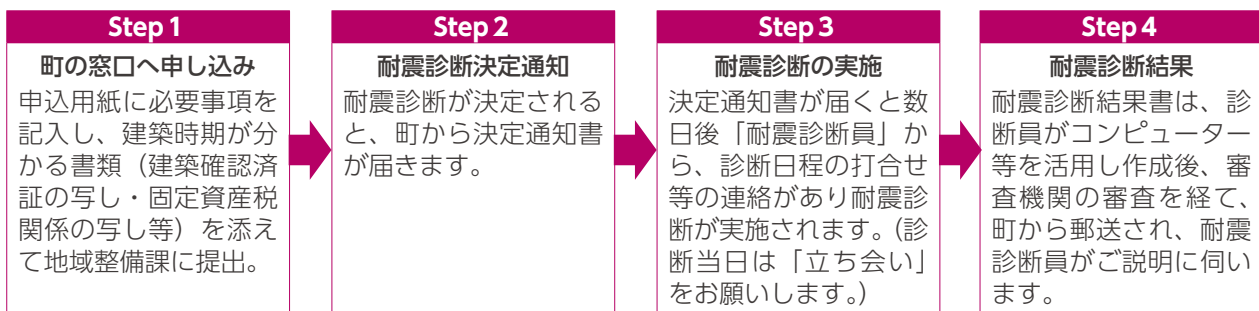
希望される方は、次の要件および耐震診断までの流れをご確認のうえ、申し込みください。

【対象木造住宅の要件】

- ① 昭和56年5月31日以前に着工され、完成している。
- ② 延べ面積の1/2以上が住宅として使われている。
- ③ 階数が2階以下、延べ床面積が300㎡以下であること。
- ④ 枠組壁工法、丸太組工法および大臣認定工法（プレハブ工法）でない。



【耐震診断の流れ】



問 地域整備課 ☎35-8121

農用区域からの除外について

農業振興地域内では、農用地として利用する土地の区域を「農用区域」としており、優良な農地保全のために農業以外の目的による利用が制限されています。

このため、農用区域内の土地を農地以外に使用する時は、農地転用の許可申請前に農用区域からの除外手続が必要となります。

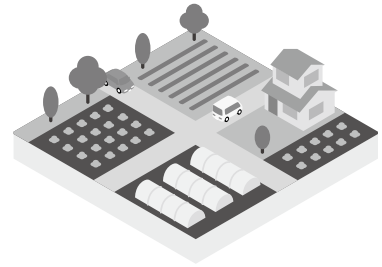
令和8年度の事前相談、申請受付を以下のとおり行いますのでご案内します。

【受付期間について】

事前相談受付期間：令和8年6月1日(月)～令和8年6月30日(火)まで

申請受付期間：令和8年8月3日(月)～令和8年8月31日(月)まで

※6月中に事前相談を受けなければ8月の申請受付は行いませんので、ご注意ください。



問 産業振興課 ☎35-8114

豊郷町内の農地の賃借料情報について

豊郷町内の農地の賃借料情報について、下記のとおりお知らせします。

この情報は、令和7年度中に賃貸借された農地の賃借料を参考に算出した額です。それぞれの地域や圃場の形質などには違いがあり、またこの賃借料情報には拘束力はないため、賃借料を決定する際の参考としてご活用いただき、実際の賃借料については当事者双方で十分に話し合って決めてください。

豊郷町農業委員会(10アール当たり)

田の部	地帯区分	平坦部	
	形状別	圃場整備地域	未整備地域
	地域別	第1地域	第2地域
	賃借料	5,000円～8,000円	0円～4,000円

(注) 使用貸借(無償)は0円で表示しています。

用水費等を含んでいる場合もありますので参考資料としてご活用ください。

【農地の賃借方法について】

令和7年3月から農業経営基盤強化促進法による利用権設定が廃止となりました。農地の賃借を希望される場合、農地中間管理機構を通じた賃借を行うか、農地法第3条による手続きが必要となります。なお、現在継続中の利用権設定は賃借終期まで有効です。

問 産業振興課 ☎35-8114

6月1日は「人権擁護委員の日」です

「人権擁護委員の日」について

人権とは、人間が人間らしく生きる権利で、私たちが社会生活において幸福な生活を営むための必要な固有の権利であり、すべての国民に保障されています。

人権擁護委員は、1949年（昭和24年）6月1日に制定された人権擁護委員法に基づき法務大臣から委嘱され活動する民間の委員です。制定された6月1日を「人権擁護委員の日」と定め、全国的に人権相談所を開設するなど、人権擁護のための人権啓発活動などの取り組みを展開、人権尊重の啓発に努めています。

●「委員の日」相談日

6月1日（月）13時30分～15時30分

隣保館と豊郷小学校旧校舎群の2か所で開設します。

人権擁護委員さんです

高橋 明美 さん
馬場清次郎 さん
上田 文夫 さん
村岸 三男 さん

人権イメージキャラクター
人KENあゆみちゃん&人KENまもる君



人権擁護委員さんは、みなさんの相談パートナーです。困ったことがあったらお気軽にご相談ください。

なお、相談に関する内容等についての秘密は厳守いたしますので、ご安心ください。

問 人権政策課 ☎35-8113

「認知症カフェ 豊豊」のご案内

参加費無料

開催日：毎月第3土曜日 9時30分～11時30分 ※開催日の2日前15時00分までに毎回予約が必要です。
参加申込が多数となった場合、お断りさせていただく場合がございます。

「認知症カフェ 豊豊」は公益財団法人豊郷病院に運営を委託し、隣保館で毎月1回開催されています。認知症カフェでは認知症に関する勉強のほか、リハビリの先生による介護予防体操、合唱、昔懐かしの道具や遊具を通して語り合う楽しいひとときを過ごしてもらっています。興味のある方はぜひご参加ください。



脳トシや体操をしながら
気軽に話ができるので
毎回楽しみにしています

「豊豊」参加者さんの声



ここに来るといっぱい話が
出来てホッとする



病院や役場と繋がりが出来て
安心しています

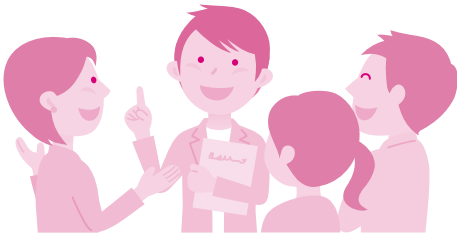
問 地域包括支援センター ☎35-8057

健康推進員になって、健康づくり活動に取り組みませんか？

令和8年度 健康推進員養成講座の受講者を募集しています！

健康推進員とは、「私たちの健康は私たちの手で」をスローガンとし、「豊郷町の健康づくりの啓発活動を進めるボランティア」です。養成講座を修了した者が、町長の委嘱を受けて活動しています。

豊郷町健康推進員協議会では、現在23名の会員が、健康フェスティバルやオータムフェスティバルなどで、食育や健康づくりについての啓発活動を実施しています。



男女は問いません。あなた自身の健康のために、ご家族の健康のために、豊郷町民の健康のために、一緒に活動してみませんか？

豊郷町健康推進員協議会 会長 小林 郁子

健康推進員になるには

① 令和8年度健康推進員養成講座を受講

- ★養成講座は夏頃から開催予定です。
- ★1回1～2時間の講習を年間12回程度受けます。
- ★会場は役場・隣保館・豊栄のさとなどです。

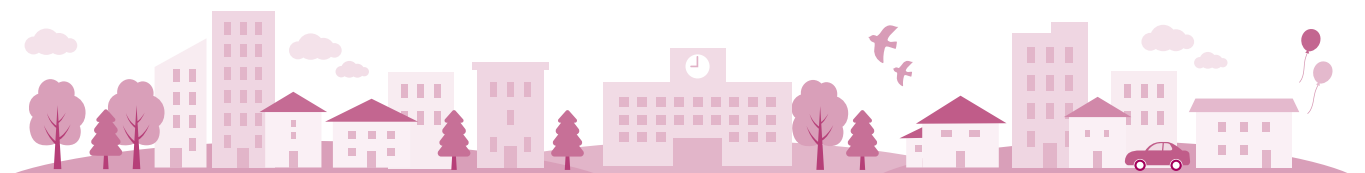
② 令和9年度から「豊郷町健康推進員」として、まずは2年間、一緒に活動しましょう

- ★3つの部会のうち、1つの部会に所属し、年間で1～2つの事業を実施します。
- ★部会の事業とは別に、健康推進員全体で実施する事業があります。
- ★スキルアップのための研修や会員同士の交流会もあります。



養成講座受講を希望される方は、
医療保険課 保健師までお申し出ください。

問 医療保険課 ☎35-8117





戸外遊び・春みつけをしたよ



つくしが顔を出し、桜も咲き始めた豊郷小学校旧校舎群の芝生広場で、ようやく訪れた春を体いっぱい感じながら楽しく遊びました。



風船遊び



月に1回、活動に取り入れている風船遊び。それぞれが空気を入れて膨らませる風船や、子どもたちが隠れてしまうほどの大きい風船でおうちの人やおともだちと一緒に楽しく遊んでいます。

ヨアヨアクラス・ ハンドマッサージ

令和7年4月以降に生まれたお子さんを対象とした「こあらクラス」も3月18日に令和7年度最終のひろばがあり「ハンドマッサージ」を行いました。

自然由来のホホバオイルを使って子どもたちの足から順に優しくマッサージ。お母さんの手のぬくもりの心地よさを感じながら穏やかな時間を過ごしました。



みんなだっすき！サーキット遊び

すべり台やはしごを組み合わせた巧技台やトランポリン、一本橋渡り、乳幼児が楽しめるクライミングなど、様々な運動遊具を何度も周回して遊ぶことができるサーキット遊びは、子どもたちの動きがパワーアップ!! みんな元気いっぱい遊んでいます。繰り返し遊びながら、いろいろな運動機能をひとつひとつ獲得していく0,1,2歳児。毎月2回を予定していますので、気軽に遊びに来てください。



問 子育て支援センター（豊郷小学校旧校舎内） ☎35-2450



センターよていひょう

5月11日～6月12日

曜日	月	火	水	木	金	土	日
午前	11 英語で遊ぼう リクエストデー	12 新聞紙で あそぼう	13 ★★ 子育てひろば ぞう・うさぎ・ひよこ 開講式	14 小麦粉ねんどで あそぼう	15 ボールで あそぼう		
午後	遊びのひろば	遊びのひろば	遊びのひろば	遊びのひろば	遊びのひろば		
午前	18 ★★ 子育てひろば ぞう・うさぎ (リトミック)	19 砂場で あそぼう	20 ★★ 子育てひろば ひよこ (リトミック)	21 絵の具で あそぼう	22 風船で あそぼう		
午後	遊びのひろば	遊びのひろば	遊びのひろば	遊びのひろば	遊びのひろば		
午前	25 英語で遊ぼう リクエストデー	26 サーキットで あそぼう	27 作って あそぼう	28 ボールで あそぼう	29 「6月のカレンダー」 を作ろう		
午後	遊びのひろば	遊びのひろば	遊びのひろば	遊びのひろば	遊びのひろば		
午前	1 英語で遊ぼう リクエストデー	2 ★★ 子育てひろば ひよこ (ハンドマッサージ)	3 ★★ 子育てひろば ぞう・うさぎ (楽しいヨガ)	4 新聞紙で あそぼう	5 図書館の ぴよぴよお話会 に参加しよう		
午後	遊びのひろば	遊びのひろば	遊びのひろば	遊びのひろば	遊びのひろば		
午前	8 シールで あそぼう	9 絵の具で あそぼう	10 寒天で あそぼう	11 サーキットで あそぼう	12 水鉄砲で あそぼう		
午後	遊びのひろば	遊びのひろば	遊びのひろば	遊びのひろば	遊びのひろば		

★★は、町内在住で事前に申し込みをされた方の参加です。「子育てひろば」に参加希望される方は、支援センターまでお問い合わせください。

*「遊びのひろば」は、センターで自由に遊ぶことができます。みんなで一緒にする活動はありません。

雨降野冠句クラブ

手軽な頭のスポーツ

冠句に挑戦

冠句は五・七・五の句で、はじめの五文字がお題として決められそれに続く七・五をつくりまします。

西村吟雪先生選

冠句題 春うらら 泣き笑い 良い天気

天位 泣き笑い 璃来龍失意も 金で決め 香信
標目 華麗に酔った 有終の舞い

地位 良い天気 昨日と違う 風探す 航介
標目 季節移ろう 自然の営み

人位 春うらら 鼻歌交じりで 鍬仕事 肇
標目 早く出たいと 農小屋が騒ぐ

二位 泣き笑い 老々介護の もの忘れ 肇
三位 良い天気 洗濯物が 数珠つなぎ 節子

七月号掲載の冠句題

心待ち

恵まれて

青葉風

冠句集
第461号



くらしの中に図書館を



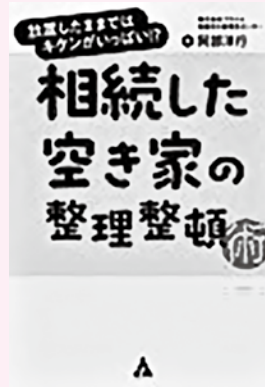
新しく買った本のなかから

* 図書館で新しく購入した図書の一部を紹介します。新刊コーナーにぜひお立ち寄りください。



まどろみの星たち 菰野 江名(著)

ある事情から夜に眠れなくなり、体調を崩した文乃。昼夜逆転した生活リズムならば眠れる文乃は、夜間保育園で働くことに。医療関係者、夜の飲食業、深夜手当で生計を立てる家庭など、様々な事情で夜に働かなければならない親たち。厳しい状況の中でも懸命に子育てする親と、親をひたむきに愛する子どもたち。そして、「諦めないで。大丈夫。代わりに私たち保育士がいるんですよ。」と寄り添う保育士たち。暗闇に温かな光が灯るような小説。



相続した空き家の整理整頓術 放置したままではキケンがいっぱい! 阿部 洋行(著)

著者は、不動産業界35年の大ベテラン。そんな著者への相談で、近年増加しているのが、空き家となった実家に関することだそう。相続した実家を放置しておく、固定資産税がかかったり、古い電源が原因で火災が起きたり、犯罪集団のアジトになったり、建物が崩壊して通行人が怪我をしたり…と、様々なリスクが。リスク回避はもちろん、空き家を活用するアドバイスが満載の1冊。



気になる駅前アート100 駅広場にある“ナゾのオブジェ”の 秘密を探る!

鉄道の駅は街の玄関口。改札を抜け、駅舎の外に出た時に目にする風景は、その町の最初の印象を左右する。そんな街の顔ともいえる駅前には、街を象徴する記念碑や芸術作品が設置されていることが多い。その地域の偉人、名物、動物の像など、100の駅前アートが大集結!眺めるだけで旅行気分も味わえる!滋賀では、長浜駅・彦根駅・安土駅・信楽駅・近江高島駅のあの像たちが載っています。



わにおのわのじはどうかくの? 乾 栄里子(ぶん) 出口 かずみ(え)

さるのすけは、名前が書けるようになりました。嬉しくて、友だちのわにおに見せました。羨ましがるわにおに、「わにお」も書いて欲しいと頼まれます。まだ自分の名前しか書けないさるのすけは、町にひらがなを探しに行くことにしました。ふたりは「わ」「に」「お」と全部見つけることができるでしょうか。文字を書く楽しさと嬉しさがつまった絵本です。

図書館カレンダー

5 2026年						
日	月	火	水	木	金	土
					1	2
3	4	5	6	7	8	9
10	11	12	13	14	15	16
17	18	19	20	21	22	23
24 31	25	26	27	28	29	30

6 2026年						
日	月	火	水	木	金	土
	1	2	3	4	5	6
7	8	9	10	11	12	13
14	15	16	17	18	19	20
21	22	23	24	25	26	27
28	29	30				

● 休館日

図書館 知っ得

図書館で雑誌のバックナンバーが手に入る!

《リサイクルフェアを開催します》

保存期限が過ぎた雑誌を、みなさんにおわけします。気になる特集記事やお気に入りの人物インタビューなどが掲載された雑誌を見つけにきてください!

前期・後期の両期間とも、おひとり10冊まで(同タイトル雑誌は2冊まで)お持ち帰りいただけます。

前期 5月29日(金)～6月24日(水) ・タイトルが“あ行～さ行”ではじまる雑誌(約450冊)

後期 6月26日(金)～7月29日(水) ・タイトルが“た行～わ行”ではじまる雑誌(約250冊)

※期間中でもなくなり次第終了します。

問 町立図書館(豊郷小学校旧校舎内) ☎35-8040

まちの石碑さんぽ②



石畑的那須公民館前に、昭和45年に石畑総中によって「村岸峯吉寿碑」が建立されました。碑の表の文字には井伊家三十九世直愛氏の筆で、裏には村岸峯吉氏の功績が記されています。村岸峯吉氏は豊郷村長を3期務められていますが、その生涯において最も力を入られたのは龍ヶ池揚水機場の建設です。石碑脇の石板には龍ヶ池創設工事関係者の名前が刻まれています。

問 社会教育課 ☎35-8010

【令和八年五月掲載作品】

第七〇三号 豊郷短歌会 河分武士先生選

水分の補給だけはと娘も言ひてペットボトルは夜もいっしょに

たらちねの母の在しこの部屋にさみしさ募る秒針の音

東雲の春の暁ゆるやかに「時よ止まれ」と心に染みる

西山美枝子

直木 逸子

北川美知江

町史編さん事業「教室で見た星空、ふたたび」

学芸員による 豊郷小学校旧校舎群特別見学ツアーとプラネタリウム投影実演会

豊郷小学校旧校舎群理科室のプラネタリウムは、金子功氏（1918～2009 愛知県出身）による手作り、国内に残る初期のものとして貴重です。

- ・日時：令和8年5月30日（土）14時00分～15時30分
- ・場所：豊郷小学校旧校舎群 13時30分より講堂にて受付
- ・参加費無料、先着15名（社会教育課までお問合せください）

※31日（日）もプラネタリウムを投影します。（入場自由）
（10時30分～15時30分の間に随時投影します。場所は豊郷小学校旧校舎2F コンピューター室）

問 社会教育課 ☎35-8010





令和8年度文化教養講座の受講者募集中です

講座のラインナップ

「伝筆講座」	「わかる!美文字講座」	「豊郷の歴史を知る講座」
「フラワーアレンジ講座」	「ポーセラーツ講座」	「リボン・リース作り講座」 NEW
「クラフトバッグ講座」	「寄せ植え講座」	「チョークアート講座」 NEW
「若さキープ健康講座」	「フラダンス講座」	「波が作れる海のレジンアート講座」 NEW
「レジンアクセサリー講座」	「絵手がみ講座」	
「簡単おいしいお菓子講座」	「やさしいお琴講座」	※各講座は2回～12回の開講です。

募集定員: 各講座7人～15人

申込方法: 申込用紙に必要事項をご記入の上受講料を添えて社会教育課(豊栄のさと内)まで直接お申し込みください。

※申込用紙をお持ちでない方でも氏名・住所・希望講座名をお書きくださった用紙であれば受付いたします。

応募期間: 5月22日(金)(土・日・祝除く)まで

受付時間: 8時30分～17時15分

※詳細は、豊郷町ホームページ募集チラシをご覧ください。

※募集チラシは、役場2階教育委員会事務局・豊栄のさと・図書館・隣保館・町民体育館の各窓口にあります。



問 豊郷町文化協会事務局
(豊栄のさと 社会教育課内)
☎35-8010

令和8年度国家公務員採用一般職試験 (高卒者試験)日程等のお知らせ

人事院では、令和8年度国家公務員採用一般試験(高卒者試験)を次の通り実施します。

- **試験区分** 事務、技術、農業、農業土木、林業
- **受験資格** ・令和8年4月1日において、高等学校または中等教育学校を卒業した日の翌日から起算して2年を経過していない者および令和9年3月までに高等学校または中等教育学校を卒業する見込みの者。
・人事院が上記に掲げる者に準ずると認める者。
- **申込受付期間** 申し込みはインターネットにより行ってください。
令和8年6月12日(金)～令和8年6月24日(水)(受信有効)
- **第1次試験日** 令和8年9月6日(日)
- **試験地** 京都市、大阪市、神戸市、奈良市、和歌山市

受験案内の詳細はホームページからご覧ください。

国家公務員試験採用情報NAVI

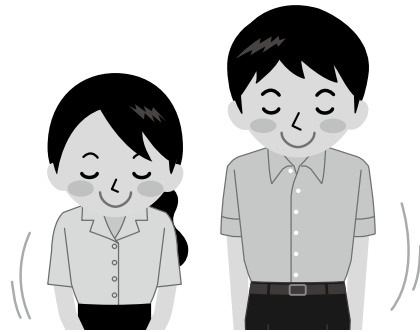
検索

問 人事院近畿事務局 試験第二係 ☎06-4796-2190



夏の軽装奨励について

毎年省エネルギーの一環として、夏には「職員のエコスタイル(ノー上着、ノーネクタイ)」を実施しています。今年は5月1日(金)から10月31日(土)まで実施することになりました。皆さまのご理解とご協力をよろしくお願いいたします。



問 総務課 ☎35-8111

滋賀県消費生活審議会委員を募集します！

消費者の代表として、消費生活に関する事項を調査審議していただく「滋賀県消費生活審議会」の委員を次のとおり募集します。

●募集資格

- ・県内在住または通勤、通学されている満18歳以上の方(令和8年8月1日現在)
ただし、国、地方公共団体の議員、常勤の公務員および県が設置している他の消費生活審議会の委員を委嘱されている方は応募できません。また、過去に滋賀県消費生活審議会委員であった方も応募できません。

●募集人数

- ・2名以内
選考の結果は御本人にお知らせします。

●内容・任期

- ・年1～2回程度の会議に出席して、県民の消費生活の安定や向上を図るため、消費施策について学識経験者等の委員とともに意見を述べていただきます。
- ・令和8年8月1日～令和10年7月31日までの2年間

●応募方法

- ・応募書に必要事項を記入の上、意見書「テーマ:私が大事だと思う消費者問題について」を添えて応募してください。
(郵送、Eメールまたは直接お届けください。※FAXでは受付していません。)
- ・応募書は右記二次元コードからダウンロードできます。
意見書の様式は問いません。

応募締め切りは令和8年5月29日(金)17時00分(必着)です。

詳細はこちらから▶



申・問

〒520-8577(郵便番号のみで、住所の記載不要)
滋賀県総合企画部 県民活動生活課 消費生活・安全なまちづくり係
☎077-528-3412 ✉shohi@pref.shiga.lg.jp



「ともに学ばん、ともに遊ばん、ともに生きなん」 滋賀レイカディア大学第48期 学生募集について

滋賀県社会福祉協議会では、人生100年時代を迎え、高齢者の社会参加への意欲の高まりに応え高齢者が新しい知識と教養を身につけ、地域の担い手として活躍できるよう支援するため滋賀県レイカディア大学を開設しています。



●入学対象者

- ・県内に居住し、今年10月1日現在において60歳以上の方
- ・通学および各種講義に出席できる健康を有する方

●募集人数

彦根キャンパス(園芸30人、北近江文化20人、健康づくり20人)／草津キャンパス165人

●授業料等

各学年前期25,000円、後期25,000円です。ただし、教材費、傷害保険料、自主活動等に要する経費等は学生の負担とします。

●申込方法

募集要項および入学願書は市町高齢福祉担当課、市町社会福祉協議会、お近くの公民館、図書館、文化ホールなどに配布しています。また、びわこシニアネットからもダウンロードできます。

入学願書は必要事項をご記入のうえ、彦根キャンパスまで郵送またはメールにて出願してください。(持参可)

●応募期間(入学願書受付期間)

令和8年6月1日(月)

～令和8年7月31日(金)(必着)

申・問

社会福祉法人 滋賀県社会福祉協議会

・滋賀県レイカディア大学彦根キャンパス

〒522-0074 彦根市大東町2-28

(COZY TOWN アル・プラザ彦根4階) ☎21-6333

謎ときイベント「迷宮大学と消えたひこにゃん7」開催

日 時: 5月23日(土)

①9時30分～12時30分、②13時30分～16時30分

(①と②は同一の内容になります)

場 所: 滋賀県立大学

対 象: 小学5・6年生(保護者同伴要)、中学生、高校生、保護者、教員

内 容: 大学内を探索しながら、チームで協力して謎を解き明かそう!

楽しみながら理系的な思考を体験できるイベントです。

皆さまのご参加をお待ちしています。

定 員: 午前の部・午後の部 各100名(先着順)

費 用: 無料

申込〆切: 5月10日(日)

お申込、イベント詳細は、下記ホームページをご覧ください。

<https://rikeishinro-usp.com/thinking/>



問

滋賀県立大学 総務課 ☎28-8301

✉ rikejo@office.usp.ac.jp



日本年金機構職員等を装った 不審電話や不審なメールにご注意ください！

「日本年金機構」や「社会保険庁」、「厚生労働省」などの職員と称して現金を搾取したり、銀行口座番号や家族構成、預貯金額を聞くなどの不審な電話や訪問があった等の問い合わせが、全国各地より日本年金機構へ寄せられています。

また運送会社を名乗り、「年金関係の書類」を配達できないと言って、職業や会社名などの情報を入手しようとする電話についての問い合わせも寄せられています。

日本年金機構職員及び委託事業者が訪問する際は、必ず写真付き身分証明書を携行し、お客様に提示いたします。なお、委託業者の訪問員が現金をお預かりすることはありません。

さらに不審なサイトに誘導しようとするメールやSMSが急増しています。日本年金機構からSMSによるお知らせは行っていないため、記載されているリンク先をクリックしないようご注意ください。

不審な点を感じたらできるだけ一人で対応せず、相手の名前や所属、用件を聞いて、メモを控えて家族等に相談してください。怪しいと感じたら、口座番号等の個人情報を話したり、現金の支払いや、振り込みをせず、お近くの年金事務所または警察へお問い合わせください。



問 彦根年金事務所 ☎23-1112

令和9年4月採用 豊郷町職員を募集します

【試験区分】 行政職 1名

第1次試験

【試験日時】 令和8年6月28日(日)

【試験会場】 彦根勤労福祉会館

【受付期間】 令和8年4月27日(月)～令和8年5月27日(水)

その他詳しいことは、役場ホームページもしくは総務課までお問い合わせください。



問 総務課 ☎35-8111

広 告

あさひ習字教室 “生徒募集中!!”

指導日時: 【水曜】午前10時～12時、午後4時～7時
【木曜】 午後4時～7時

指導対象: 幼児・小学生・中学生・成人(高校生以上)
中学生までは月4回、成人(高校生以上)は月3回の指導

場 所: 豊郷小学校東門前(のぼりが目印)
駐車場完備で送迎も安全・安心です。

連絡先: 090-7876-8606

指導者: 野田 耕市 月謝:3,000円(用具・手本別)

◎当教室にご入会の方には習字道具一式(5,000円相当)プレゼント。
まずは、お電話ください。

「人権なんでも相談所」のご案内

6月の相談日です(13時30分～15時30分)

月 日	曜日	担当委員	場 所
6月1日	月	人権擁護委員 4名	豊郷小学校旧校舎群 隣保館(相談室)
6月25日	木	人権擁護委員 2名	隣保館(相談室)

問

人権政策課 ☎35-8113

大津地方法務局彦根支局総務係 ☎22-0242



し尿収集カレンダー(6月分)

日(曜日)	午前	午後
1日(月)	安食西①②	不 定 期
4日(木)	安食南①	安食南①
8日(月)	沢①・下枝①②	沢①・下枝①②
11日(木)	石畑①・吉田③	不 定 期
15日(月)	雨降野①・八町①	雨降野①・八町①
18日(木)	三ツ池①②	三ツ池①②
22日(月)	杉③・日栄①②③	杉③・日栄①②③
25日(木)	高野瀬①・安食南②	高野瀬①・安食南②
29日(月)	八町③	不 定 期

※「―」の日時は、他町の集落の収集日となっています。

※不定期でお申込みの方は、原則として不定期日での収集となります。

※集落名の後にある○印の数字は、お申込みいただいた収集回数を表しています。

①は1ヶ月に1回、②は2ヶ月に1回、③は3ヶ月に1回でのお申込みを表し、「安食西①」とある場合は1ヶ月に1回で申込みいただいた安食西のお宅を収集させていただきます。

なお、収集予定のない集落等については、翌月以降の収集となります。

※1月に2回でお申込みの場合は、原則1回目を同集落の月1回と同じ日に、2回目を1回目の15日後(2~3日は前後します)に収集させていただきます。

※集落とは、住所地名をさしていますので、該当する収集日に依頼してください。

問 湖東広域衛生管理組合 ☎35-4058

乳幼児健診 5月・6月分

場所は **豊栄のさといきいきルーム** です。

お子さんの体調がすぐれない・発熱(37.5度以上)等の場合は、必ず**保健福祉課**(☎35-8116)までご連絡ください。

※**日程変更がない場合、通知は4か月児健診のみです。**



事業・受付時間	健診日	対 象	持ち物など
4カ月児健診 13時30分~13時45分	5月19日(火)	令和8年1月生まれ	母子健康手帳・健診質問票・おたずね票・すこやか親子おたずね票・バスタオル
	6月23日(火)	令和8年2月生まれ	
10カ月児健診 13時00分~13時15分	5月19日(火)	令和7年7月生まれ	母子健康手帳・健診質問票・おたずね票・食事調査票・バスタオル
	6月23日(火)	令和7年8月生まれ	
1歳6カ月児健診 ①13時00分~13時15分 ②13時30分~13時45分	6月2日(火)	①令和6年10月生まれ	母子健康手帳・健診質問票・おたずね票・食事調査票・すこやか親子おたずね票・コップ・タオル・バスタオル
		②令和6年11月生まれ	
事前予約制 乳幼児相談 9時30分~11時00分	5月29日(金)	計測、お子さんの健康や子育て、栄養について相談がある人(予約制)	母子健康手帳・バスタオル 「母乳・ミルクが足りているのかな?」「言葉が遅い気がするかも?」「子育ての振り返りがしたい」など気軽にご相談ください♪ 予約先:保健福祉課(☎35-8116)
	6月9日(火) 26日(金)		

☆乳幼児健診の日程、問診票は豊郷町ホームページでも確認することができます。

☆特段の事情がない限り、対象のお子さんと保護者1名のみでの来所をお願いします。



とよさとカレンダー

5月16日～6月15日の行事をお知らせします

月	火	水	木	金	土	日
5/11 <small>CLOSE</small>	12	13	14	15	16 やんちゃっこの スポーツ教室 ア とことこおはなし 会 図	17 <small>CLOSE</small> みんなでフィッ シング体験 ア
18 <small>CLOSE</small> クラブ 小日	19 新体カテスト 小 学習参観・学年 委員会 日 音読教室 図	20 13時00分完全 下校 小日 CBT学びのステ ップアップ調査 (4～6年) 小日 にこにこにつか 中 健口教室 テ	21 プール掃除 (5,6年) 日 内科検診(2年) 中 リハビリ教室 テ	22	23 やんちゃっこの スポーツ教室 ア	24 楽しいバスケット ボール教室 ア
25 <small>CLOSE</small> クラブ 小日 生徒会各種委員 会 中 避難訓練 中	26 内科検診 (1・4・6年) 日 眼科検診(1年) 中	27 歯科検診(1～6 年) 日	28 <small>CLOSE</small> リハビリ教室 テ 4歳児個別懇談 愛	29 <small>CLOSE</small> ごみ0の日の取 組 小日 内科検診(1年) 中	30 やんちゃっこの スポーツ教室 ア	31
5歳児個別懇談 愛			リサイクルフェア(前期) 図			
6/1 <small>CLOSE</small> 委員会 日 ホールの子 (3,4年) 小	2 耳鼻科健診 (1～6年) 日 委員会 小	3 歯科検診 愛 13時00分完全 下校 小日 耳鼻科検診 幼 にこにこにつか 中 体育祭全校練習・ 前日準備 中 リハビリ教室 テ 豊郷町GG大会 ス	4 眼科検診 (1～6年) 日 体育祭 中 リハビリ教室 テ	5 ホールの子 (3・4年) 日 体育祭予備日 中 ぴよぴよおはなし 会 図	6 やんちゃっこの スポーツ教室 ア	7 楽しいバスケット ボール教室 ア
リサイクルフェア(前期) 図						
8 <small>CLOSE</small> クラブ 小日	9 愛里保育園日栄 小合同避難訓練 日 眼科検診 幼 内科検診(1年) 中 栄養教室 テ	10 参観日 幼 生徒会各種委員 会 中 歯科検診(全学年) 中	11 音楽会 小 出前図書館 日 検尿(2次) 中 リハビリ教室 テ	12 フリー参観 日 検尿(2次) 中	13 やんちゃっこの スポーツ教室 ア	14
リサイクルフェア(前期) 図						
15 <small>CLOSE</small> クラブ 小日 プール開き 幼小	16	17	18	19	20	21 <small>CLOSE</small>
教育相談教室(～4/30) 小						
リサイクルフェア(前期)(～6/24) 図						

愛 愛里保育園 **幼** 豊郷幼稚園 **小** 豊郷小学校
日 日栄小学校 **中** 豊日中学校
テ 生きがいデイサービス **ア** アザック **豊** 豊栄のさと
隣 豊郷町隣保館 **図** 図書館(豊郷小学校旧校舎内)
体 豊郷町民体育館 **ス** スポーツ協会 CLOSE 図書館休館日

※崇徳保育園の予定については、園からのおたよりや配信アプリでのお知らせとなります。

第2回 フロアーコンサート

入場無料

申込不要

あおばコンサート

6/28日 開演 14時30分～15時30分
場所 豊栄のさと エントランス

懐かしい昭和歌謡ユニット
スマイルドロップシスターズ



ピアノ Takako

ボーカル/ウクレレ Misuzu

ボーカル Minako

《プロフィール》

スマイルドロップシスターズは、それぞれ違うジャンルのソロ活動をしながら、複数のユニットに参加しています。主に関西を中心に飲食店での演奏や自ら企画したコンサートなどで幅広く活動をしています。
あおばコンサートでは、ジャズからナツメロまで誰もが耳にしたことのある名曲の数々をお届けします。楽しく元気いっぱいにお客様とひとつになれるコンサートをお送りします。

主催:豊郷町文化協会 共催:豊郷町教育委員会 問 豊栄のさと ☎35-8010

ひとのうき

人口総数 7,031人 前月比 (-11人)
男 3,458人 (-7人)
女 3,573人 (-4人)
世帯数 3,186世帯 (+2世帯)

※発行日の関係上、令和8年4月24日現在の人口を掲載しています。

時間外交付

6月は3日水です

住民票

- 交付できるもの
1. 住民票の写しの交付
 2. 戸籍抄本・謄本の交付
 3. 印鑑証明書の交付
 4. 印鑑登録
 5. マイナンバーカードの交付・申請・更新

- 時間外交付する曜日および時間
- 毎月第1水曜日の17時15分～19時00分
ただし、祭日の場合は前日に変更します。

問 住民生活課 ☎35-8115

5月の町税

- ・国民健康保険税 …… 2期
- ・固定資産税 …… 1期
- ・軽自動車税 …… 全期

● 町税の納付には便利な「振替納税」をご利用ください。
手続きは、預金口座に使用される印鑑をご持参のうえ、金融機関または役場へお申し出ください。

● コンビニエンスストア、QRコード決済(PayPay等)でも納付できます。

問 税務課 ☎35-8119

結婚おめでとう

お誕生おめでとう

お悔やみ申し上げます

令和8年5月21日から4月22日(敬称略)



気をつけよう！ 3月に豊郷町では、
交通事故1件、犯罪4件が起きています。

表紙：地域の皆さんと伊藤忠丸紅鉄鋼新入社員の皆さんと一緒に神輿を上げました！

